

◎ 広報那須

6月号

2016年(平成28年)  
No.682

# 那須

● information

タウンピックス .....	P.2
カメラスケッチ .....	P.12
みんなの広場 .....	P.14
ほけんだより .....	P.16
生涯学習だより .....	P.19
タウンinformation .....	P.23
那須自然百景 .....	P.30



初夏の  
那須高原を彩る  
八幡のツツジ



# 「未来につなぐ みどり輝くまち」を目指して

～第2次那須町環境基本計画を策定しました～

町では環境諸施策の基本となる「第2次那須町環境基本計画」を策定しました。この計画は、町の最上位計画である「第7次那須町振興計画」を環境面から捉え、環境保全に関する施策を総合的かつ計画的に推進していくためものです。

計画期間は、平成28年度から平成37年度までの10年間です。

## 第1次基本計画との違い

本計画は、近年、より深刻化している地球温暖化問題や生物多様性衰退の問題、また、東京電力福島第一原子力発電所の事故による放射性物質の飛散など、新たな問題に対応していくための施策を盛り込んだものとなっています。

## 望ましい環境像

本計画では、本町の恵み豊かで、かけがえない自然環境を将来世代に継承していくことを目指し、望ましい環境像を次のとおり定めました。

## 「未来につなぐ みどり輝くまち」

## 環境目標

望ましい環境像の実現に向けて、次の6つの環境目標を設定し、各種施策の展開を図ります。



黒田原地区から望む那須連山

### 1「豊かな自然と共生するまち」

#### 〈具体的な施策〉

- 森林の保全と活用
- 国立・県立公園等の保全と活用
- 身近な緑地や水辺の保全と活用
- 農地の保全と活用
- 有害鳥獣対策の推進
- 秩序ある土地利用の推進と自然景観の保全
- 歴史的・文化的な景観の保全と活用

### 2「生物多様性を育むまち」

#### 〈具体的な施策〉

- 野生動植物の生息・生育環境の保全
- 希少種・貴重種の保全
- 特定外来生物対策の推進
- （その他の外来生物も含む）
- 生物多様性を支える人づくり

### 3「快適で健やかに暮らせるまち」

#### 〈具体的な施策〉

- 大気環境の保全
- 水環境の保全
- 土壌環境の保全
- 騒音・振動・悪臭の防止
- 道路交通対策の推進
- 近隣の生活環境の保全
- ごみの減量・資源化の推進
- ごみの適正な処理
- 4「放射能の影響のない安全安心なまち」

#### 〈具体的な施策〉

- 安全安心の確保
- 除染計画の推進
- 5「環境への負荷が少なく地球にやさしいまち」
- 〈具体的な施策〉
- 温室効果ガス排出量削減対策の推進
- 省エネルギーの推進
- 再生可能エネルギー利活用の推進



親子ふれあい川体験の様子

### 6「みんなが環境を大切にできるまち」

#### 〈具体的な施策〉

- 学校での学習機会の充実
- 環境学習の場の提供と充実
- 環境保全活動の推進
- 環境情報の発信とネットワークの構築

※第2次那須町環境基本計画については、町のホームページからもダウンロードできます。

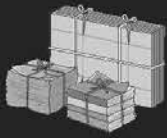
▼問合せ 環境課環境保全係  
☎(72)6916

## 道路河川愛護作業にご協力ください

毎年、道路の維持補修や、河川の環境保全を図るため、道路、河川の空き缶やごみの回収、草刈り、小枝切りなど、道路河川愛護作業にご理解・ご協力をいただきありがとうございます。

道路や河川は、私たちが安全で快適な生活を営むために必要不可欠なものです。安全安心な道路、清らかな河川を守るため、本年度も道路河川愛護作業の実施にご協力をお願いします。

▼問合せ 建設課維持管理係  
☎(72)6914



# ごみの減量化にご協力ください



平成27年度 ごみ排出量

		可燃	不燃	粗大	資源物							資源物計	合計
					缶	ビン	ペットボトル	紙類	白色トレイ	廃プラ	小型家電		
全体	H24 (t)	9,604.54	392.36	116.77	112.93	442.30	57.99	836.07	0.78	0.00	0.00	1,450.07	11,563.74
	H25 (t)	8,701.02	271.92	116.14	81.04	430.90	54.69	822.81	1.28	85.54	0.00	1,476.26	10,565.34
	H26 (t)	8,931.62	284.08	126.09	77.78	507.16	51.29	830.04	1.13	73.30	0.00	1,540.70	10,882.49
	H27 (t)	9,040.57	284.19	123.67	78.42	423.02	54.11	819.59	0.92	69.45	20.53	1,466.04	10,914.47
	対H24比 (%)	△ 5.87	△ 27.57	5.91	△ 30.56	△ 4.36	△ 6.69	△ 1.97	17.95			1.10	△ 5.61
	対H25比 (%)	3.90	4.51	6.48	△ 3.23	△ 1.83	△ 1.06	△ 0.39	△ 28.13	△ 18.81		△ 0.69	3.30
	対H26比 (%)	1.22	0.04	△ 1.92	0.82	△ 16.59	5.50	△ 1.26	△ 18.58	△ 5.25		△ 4.85	0.29
家庭系	H24 (t)	4,294.45	260.86	84.89	100.82	261.47	56.21	791.12	0.78	0.00	0.00	1,210.40	5,850.60
	H25 (t)	3,247.75	176.23	81.01	73.05	228.77	53.17	779.78	1.28	85.54	0.00	1,221.59	4,726.58
	H26 (t)	3,436.95	189.93	89.57	69.06	327.03	49.61	779.61	1.13	73.30	0.00	1,299.74	5,016.19
	H27 (t)	3,665.15	201.64	91.28	68.78	234.58	52.44	776.43	0.92	69.45	20.53	1,223.13	5,181.20
	対H24比 (%)	△ 14.65	△ 22.70	7.53	△ 31.78	△ 10.28	△ 6.71	△ 1.86	17.95			1.05	△ 11.44
	対H25比 (%)	12.85	14.42	12.68	△ 5.85	2.54	△ 1.37	△ 0.43	△ 28.13	△ 18.81		0.13	9.62
	対H26比 (%)	6.64	6.17	1.91	△ 0.41	△ 28.27	5.70	△ 0.41	△ 18.58	△ 5.25		△ 5.89	3.29
事業系	H24 (t)	5,310.09	131.50	31.88	12.11	180.83	1.78	44.95	0.00	0.00	0.00	239.67	5,713.14
	H25 (t)	5,453.27	95.69	35.13	7.99	202.13	1.52	43.03	0.00	0.00	0.00	254.67	5,838.76
	H26 (t)	5,494.67	94.15	36.52	8.72	180.13	1.68	50.43	0.00	0.00	0.00	240.96	5,866.30
	H27 (t)	5,375.42	82.55	32.39	9.64	188.44	1.67	43.16	0.00	0.00	0.00	242.91	5,733.27
	対H24比 (%)	1.23	△ 37.22	1.60	△ 20.40	4.21	△ 6.18	△ 3.98				1.35	0.35
	対H25比 (%)	△ 1.43	△ 13.73	△ 7.80	20.65	△ 6.77	9.87	0.30				△ 4.62	△ 1.81
	対H26比 (%)	△ 2.17	△ 12.32	△ 11.31	10.55	4.61	△ 0.60	△ 14.42				0.81	△ 2.27

那須町の平成27年度のごみ排出量は、上記の表のとおりでした。平成25年度の指定ごみ袋制度導入以前よりは家庭から排出される可燃ごみ・不燃ごみともに減少していますが、平成26年度とほぼ同量でした。今後ともごみの減量化にご協力をお願いします。

▼小型家電リサイクル  
携帯電話、パソコン、デジタルカメラ、炊飯器、電子レンジ、ラジカセ等は、次の場所に設置してある回収ボックスに投入するか、クリンステーション那須に直接お持ち込みください。

○回収ボックス設置場所 役場本庁舎、伊王野支所、芦野支所、湯本支所、那須町文化センター、ゆめプラザ・那須、道の駅那須高原友愛の森

※電池は、取り外してください。  
▼容器包装プラスチック(廃プラ)  
お菓子等の外装袋、コンビニ・スーパーのお弁当・惣菜の容器等は、45リットル以下の透明袋に入れて、廃プラ回収日に地区のゴミステーションに出してください。

※スーパー等のレジ袋に廃プラを入れて出される方がいますが、回収できませんので、必ず透明袋をご利用ください。

▼問合せ 環境課環境衛生係  
☎726916

## 植物性食用廃油をリサイクルしましょう

町では循環型社会づくりのひとつとして、ご家庭から出る植物性食用廃油で軽油代替燃料をつくり、町の公用車に利用する取り組みを行っています。リサイクルにご協力をお願いします。

▼回収対象の油(植物性のもの)  
サラダ油、ごま油、なたねキャノーラ油、べに花油 など  
▼回収場所 役場本庁舎、湯本支所、芦野支所、伊王野支所、道の駅那須高原友愛の森、道の駅東山道伊王野、ダイユー那須高原店

▼排出時の注意  
○使用済みの油は、軽くこしてからペットボトルに入れて出してください。(牛乳パックや缶、びんなどに油を入れて出すことは、容器の破損や油漏れの原因となるため遠慮ください。)

○時間が経過して一部固まってしまっている油や、こしても不純物が除去できない油はリサイクルできません。  
○賞味期限・消費期限切れなどの未開封の油は、封を開けずそのままの状態を出してください。

▼問合せ 環境課環境保全係  
☎726916

## 6/15 まで 年金生活者等支援臨時福祉給付金の申請はお済ですか

間もなく年金生活者等支援臨時福祉給付金の申請期間が終了します。手続きが済んでいない方は、お早めに手続きをされますようお願いいたします。

なお、申請書を支給対象になると思われる方あてに送付していません。次の支給対象者の要件をすべて満たしている方で、申請書が届いていない方は、お手数ですが総務課までお問い合わせください。

▼支給対象者  
次の要件をすべて満たす方です。

①平成28年度中に65歳以上になる方(昭和27年4月1日以前に生まれた方)

②平成27年1月1日時点で那須町に住民票のある方(平成27年1月1日時点でお住いだった市町村に申請が必要です。)

- ③平成27年度の住民税が課税されていない方
- ④住民税が課税されている方の扶養親族等でない方
- ⑤生活保護の受給者でない方
- ▼給付額 1人につき 30,000円(1回のみ支給)
- ▼申請期間 6月15日まで
- ▼支給日 申請を受け付けてから、概ね1カ月後に支給する予定です。
- ▼その他
  - ・申請書が届いても、支給の対象にならない場合があります。
  - ・臨時福祉給付金を装った「振り込め詐欺」や「個人情報情報の詐取」には十分ご注意ください。
- ▼問合せ 総務課総務防炎係 ☎726901

## 7月に予定されている参議院議員通常選挙から選挙権年齢が18歳以上に

公職選挙法の一部改正に伴い、選挙権年齢が引き下げられ、18歳以上20歳未満の方が新たに選挙に参加できることとなります。

平成28年6月19日以降、告示される国政選挙から適用されます。

「私たちの声を、私たちの将来に。」

※選挙期日が決定次第、選挙の詳細はチラシや町ホームページ等でお知らせします。



▼問合せ 選挙管理委員会 ☎726927

## 地域の声を町政に反映させよう 「まちづくり懇談会」を開催します

町では、町民の皆さまからの声を町の政策に反映させるため「まちづくり懇談会」を開催します。

将来のまちづくりに向けて町民の皆さまと町長が意見交換し、住民参加型のまちづくりを推進するための懇談会です。

今年度は町内4会場で各1回の懇談会を開催します。

「みどり輝き活気と笑顔あふれるまち」ふるさと那須の将来像を推進するため、皆さまのご意見・ご提案をお聞かせください。

どなたでも参加できますので、お気軽にお越しください。多くの皆さまの参加をお待ちしています。

### まちづくり懇談会 開催期日・会場

開催期日	会場
7月12日(火)	高原公民館
7月14日(木)	芦野基幹集落センター
7月20日(水)	伊王野基幹集落センター
7月21日(木)	ゆめプラザ・那須

- ▼開催期日・会場 右表のとおり
- ▼時間 午後6時30分から午後8時30分頃まで
- ▼申込み 不要。開催日当日会場までお越しください。
- ▼問合せ 総務課広報広聴係 ☎726901

## 那須町で交通死亡事故が発生



5月7日(土)午前9時頃、国道4号(豊原乙地内)で、30代女性が運転する軽自動車がセンターラインをはみ出し、対向車線を走行中の軽ワゴン車と正面衝突、合計4台が絡む多重事故が発生しました。この事故で軽ワゴン車を運転していた60代女性が亡くなりました。

このような痛ましい事故を起こさないためにも、車を運転される方は、次の点に注意して安全運転をお願いします。

- ①常に緊張感を持ち、前を良く見る。
- ②車間距離を十分にとる。
- ③スピードを控える。
- ④シートベルトを全席正しく装着する。
- ⑤時間に余裕を持って運転をする。
- ⑥長時間運転するときは、こまめに休憩をとる。



## 空間放射線量測定結果

町で測定している町内30カ所の空間放射線量の測定結果をお知らせします。  
測定結果は、町ホームページに掲載しているほか、役場で掲示しています。

測定日：平成28年5月19日  
測定機器：シンチレーションサーベイメータ  
単位：マイクロシーベルト/時 (μSv/h)  
■問合せ 環境課放射能対策係 ☎72-6940

### 【町内30カ所の測定結果】（測定の高さ：地上50cm）

測定場所	測定値	測定場所	測定値	測定場所	測定値
峠の茶屋駐車場	0.07	共同利用模範牧場入口	0.14	富岡集落センター	0.17
大丸駐車場	0.07	大谷福祉館	0.20	中央運動公園	0.17
県道中塩原板室那須線深沢橋	0.10	夕狩地区集会所	0.09	あたごハイツ	0.11
那須湯本駐車場（那須高原観光案内センター前）	0.09	千振公民館	0.18	田中地区コミュニティセンター	0.21
湯本支所	0.14	逃室地区集会施設	0.19	芦野支所	0.16
県道那須高原線下守子バス停	0.14	大島コミュニティセンター	0.14	追分バス停	0.16
室野井公民館	0.13	大同集落センター	0.20	養沢生活改善センター	0.15
道の駅 那須高原友愛の森	0.16	成沢地区集落センター	0.13	伊王野支所	0.16
池田地区農村センター	0.17	境の明神	0.14	道の駅 東山道伊王野	0.16
県道那須西郷線大沢交差点	0.10	寄居集落センター	0.25	稲沢公民館	0.07

## 井戸水等放射能測定結果

井戸水等の安全確保および不安解消を図るため、放射能測定調査を実施した結果、次のとおりでした。  
採水日：平成28年5月13日  
測定結果：すべての地区において不検出

採水地区：水道未普及地区のうち11箇所で採水  
木戸、宇田島、板屋、寄居本郷、三ヶ村、中重、大ヶ谷、上郷、大和須、梓  
■問合せ 環境課放射能対策係 ☎72-6940



### 那須町森林整備計画を策定

町では、「森林法に基づき森林・林業関連施策の方向性や、伐採・造林・間伐などの森林施業の標準的な方法などを定めた「那須町森林整備計画」を策定しました。

計画期間は、平成28年度から平成37年度までの10年間です。  
なお、この計画は農林振興課窓口で、どなたでも閲覧することができます。

▼問合せ 農林振興課林務畜産係 ☎72-6913

### 廃棄物の野焼きは法律で禁止されています

ダイオキシン類排出抑制と廃棄物の適正処理の観点から、一部の例外を除き、廃棄物の屋外焼却は禁止されています。これに違反すると懲役および罰金に処せられる場合があります。廃棄物は、町のごみ収集を利用するなど、適正な方法で処理しましょう。

#### ▼例外

- 廃棄物処理法の処理基準に適合した焼却炉で焼却する場合
- 農業、林業または漁業を営むためにやむを得ないものとして行われる焼却
- どんど焼きなど社会習慣上また

は宗教上の行事を行うために必要な焼却

○たき火その他日常生活を営むために通常行われる焼却であつて軽微なもの

※例外により焼却を行う場合であっても、周辺の生活環境への影響が認められるときには、中止していただく、または改善指導の対象になります。

また、ビニールやプラスチック類は、絶対に焼却を行わないよう注意してください。

▼問合せ 環境課環境保全係 ☎72-6916



# 土砂災害の前兆に注意!

6月1日から30日は  
土砂災害防止月間です

これらの前兆現象を察知したら、すぐに避難することを心がけてください



◆がけから水が湧き出ている



◆がけから小石がパラパラと落ちてくる



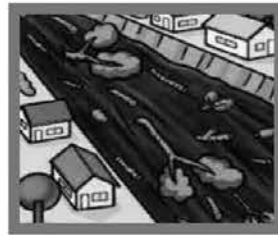
◆がけに割れ目が見える



◆山鳴りがする



◆雨が降り続けているのに川の水位が下がる



◆急に川の流れが濁り流木が混ざっている



◆斜面から水がふき出る



◆沢や井戸の水が濁る



◆地面にひび割れができる

## がけ崩れ

## 土石流

## 地すべり

### 土砂災害に注意しよう!

全国で土砂災害による被害が発生しています。台風シーズンを迎え、大雨などの時には、前兆現象や防災関連情報に注意して、早めの避難を心がけましょう。

▼問合せ 総務課総務防災係  
☎726901

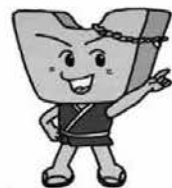
### 那須町の土砂災害警戒区域を知ろう

土砂災害ハザードマップは、那須町や栃木県のホームページのほか、町役場および各支所で閲覧ができます。また、土砂災害ハザードマップを掲載した新しい防災マップも作成しましたので、ぜひ、

ご活用ください。防災マップの詳細な内容については、下記をご覧ください。

検索サイトから

「那須町土砂災害ハザードマップ」で検索することができます。



### 那須町防災マップをご活用ください

町では、火山ハザードマップ、土砂災害ハザードマップ、洪水ハザードマップに加え、避難所情報や各種災害に関する情報等を掲載した那須町防災マップ(冊子)を作成しました。

那須町防災マップは、町役場本庁舎および各支所で配布しています。また、町ホームページに電子データを掲載していますのでご利用ください。

その他、ご不明な点等ありましたらお問い合わせください。

▼問合せ 総務課総務防災係

☎726901



# 那須町安全安心メール登録方法

防災・防犯（停電）、火災情報等をメールで配信しています。災害に備えるため、ぜひ登録してください。

なお、登録は無料ですが、メール受信などに伴うパケット通信料は利用者負担となりますので予めご了承ください。

## ■配信登録の方法

「t-nasu@sg-m.jp」あてに、空メールを送信して

ください。QRコード対応機種であれば、右のQRコードを読み取ってアクセスしてください。

空メール送信後、「登録案内メール」が送信されますので、メールに記載されたアドレスから「登録ページ」にアクセスしてください。

■問合せ 総務課総務防災係  
☎72-6901



いざというときに備えて

全国瞬時警報システム（J・A・L・E・R・T）を使用した情報伝達訓練を実施します

全国瞬時警報システム（J・A・L・E・R・T）を使用した情報伝達訓練が全国一斉に実施されます。

町では、次のとおり防災行政無線による音声放送と、「那須町安全安心メール」登録者（防災情報登録者のみ）にメールが発信されます。

▼日時 6月23日（内）午前10時15分頃

▼訓練内容 国から配信された情報を、各地区に設置されている防災行政無線により音声放送を行います。

▼放送内容 「ただ今から訓練放送を行います。緊急地震速報。大地震です。大地震です。これは訓練放送です。」（3回繰り返し）

▼メール内容 国から発信された情報を町役場から那須町安全安心メール登録者に、次のような内容でメール配信します。

○表題 「訓練【緊急地震速報】推定震度5弱」

○本文 「【訓練】こちらは、那須町役場です。緊急地震速報。震度5弱の地震が予想されます。」

※那須町安全安心メールにご登録

されていない方は、ぜひ、この機会に登録をお願いします。

すでに、那須町安全安心メールに登録されている方は、メールが受信できたかを確認してください（受信確認の連絡は不要です）。

メールが受信できなかった方は、那須町安全安心メールの設定の確認、またはメール配信の登録をお願いします。

※訓練ですので、お間違いのないよう注意願います（配信時間および配信内容については、都合により中止または変更することがあります）。

▼全国瞬時警報システム（J・A・L・E・R・T）とは

弾道ミサイル情報、津波情報、緊急地震速報等、対処に時間的余裕のない事態に関する情報を人工衛星および地上回線を用いて国から送信し、市町村防災行政無線等の情報伝達手段を自動で起動することにより、国から直接住民に対し緊急情報を瞬時に伝達する手段です。

▼問合せ 総務課総務防災係

☎72-6901

## 防災のワンポイント

6月は、梅雨前線が停滞することにより、大雨等によって災害が発生する恐れがありますので、十分に注意をしましょう。

### 風水害から身を守るために

- ①公共機関の情報を聞く
- ②浸水危険箇所を知る
- ③早めの避難

1 テレビ、ラジオ、インターネット、メール等様々なツールを利用し、情報を収集しましょう。



2 町では、洪水ハザードマップを作成しています。日頃から浸水の起きやすい箇所等を確認しておきましょう。



3 浸水時、水位が低くても水の勢いで動けなくなる危険性があるので、事前に高所へ避難しましょう。



## 那須町防災ウェブサイトを開設

町では、防災行政無線の整備に併せて、防災用のウェブサイトを開設しました。

那須町における防災情報を提供するほか、防災行政無線で放送した内容や那須町安全安心メールで配信した内容を確認することができます。

### ■那須町防災ウェブサイト

URL : [www.bousai.nasu.lg.jp](http://www.bousai.nasu.lg.jp)

防災行政無線で放送した内容は、電話音声案内でも確認することができます。

### ■電話音声案内 フリーダイヤル(無料)

0120-55-1123

フリーダイヤルがつながりにくい場合は、有料ダイヤル(0180-99-2277)をご利用ください。

### ■問合せ 総務課総務防災係

☎72-6901



## 地域に学ぶ体験活動 「マイ・チャレンジ推進事業」のお知らせ



町内の3中学校（東陽中、那須中、黒田原中）の2年生によるマイ・チャレンジ推進事業が実施されます。

この事業は、社会体験を通して地域の人たちとの関わりや、労働することの意義について学びます。これまで多くの事業者の皆様にご協力していただき、大きな成果が得られました。

▼本年度の実施期間  
6月27日(月)～7月1日(金)

○東陽中、那須中

6月27日(月)～7月1日(金)

○黒田原中

11月7日(月)～11日(金)

期間中、活動している中学生を見かけましたら、温かいご声援をお願いします。

▼問合せ 学校教育課

☎ 69222

## 運転免許自主返納 支援事業のお知らせ



公共交通機関の利用促進と高齢者の運転による交通事故減少を目的として、自動車運転免許証を自主返納された方に町内公共交通機関で利用できる回数券等を交付しています。

▼支援対象者

那須町の住民基本台帳に記録されている方のうち、65歳以上の方であって、運転免許証を平成28年4月1日以降に自主返納した方。

※自主返納とは、ご本人が自らの意思で運転免許証を有効期限内に返納することをいいます。

▼支援内容

次の回数券のうち、自由な組み合わせにより15,000円以内

で交付します。なお、交付は一人一回限りです。

- ・那須町民バス
- ・デマンド型乗合交通
- ・福祉タクシー
- ・路線バス

▼申請および交付の方法

- ・受付場所 総務課および各支所
- ・回数券は、後日、自宅に郵送します。

▼申請に必要なもの

- ・栃木県公安委員会が発行する「運転免許の取消通知書」または「運転経歴証明書」の写し
- ・印鑑

▼問合せ 総務課総務防災係

☎ 6901

## 平成28年度から地域づくり事業 交付金制度が変わりました

町では、平成20年度から各地区の地域づくり活動に対する支援として、地域づくり事業交付金を交付し、協働のまちづくりを推進してきました。

町では、平成20年度から各地区の地域づくり活動に対する支援として、地域づくり事業交付金を交付し、協働のまちづくりを推進してきました。

▼交付限度額

- ・初年度 100万円
- ・2年目・3年目 各50万円

※3年を限度とする

▼提案受付期間

- ①平成28年度開始事業 5月2日(月)～6月30日(木)
- ②平成29年度開始事業 12月1日(木)～平成29年1月31日(火)

※詳しくは町ホームページをご覧ください。ただ、お問い合わせください。

▼問合せ 企画財政課まちづくり係 ☎ 6935

## 木造住宅耐震診断・ 耐震改修事業補助金のお知らせ

町では、昭和56年5月31日以前に建築された木造住宅について、耐震診断等の補助事業を実施しています。耐震診断のみであれば自己負担が1万円です。

も実施しています。耐震改修工事費の2分の1(限度額80万円)の額を補助していますので併せてご相談ください。

▼問合せ ふるさと定住課定住促進係 ☎ 6955

また、耐震診断を実施し、耐震性が不足すると診断された住宅について、耐震改修工事の補助制度





## ツキノワグマとの事故を防ぐために



町内にはツキノワグマが生息しています。普段はおとなしい動物ですが時には人が襲われることもあります。私たちが気をつけなければ多くの事故を防ぐことができません。

クマは6月から11月半ばにかけて活動が活発になります。クマとばったり出会うまいよう気をつけて、人身事故を予防しましょう。

- ▼クマを人里へ寄せ付けないために
  - ・生ゴミや廃棄野菜を庭や裏山に捨てない
  - ・犬や猫のエサ等は建物内に入れておく

- ・収穫予定の無い柿や栗は伐採するか実を除去しておく
- ▼クマと近い距離で出会うないことが最も大切

- ・クマがいそうな場所に行かない
- ・1人での行動は避け、音を出しながら歩く
- ・朝や夕方は特に注意
- ▼クマに出会ってしまったら
  - ・静かにゆっくりとクマから離れる
  - ・クマに背を向けない、走って逃げない
  - ・グループで固まる
  - ・子グマには絶対に近づかない

- ▼問合せ 農林振興課林務畜産係 ☎726913

### 那須町鳥獣被害防止計画を策定

町では、鳥獣による農林水産業への被害防止のための施策を効果的に推進するため、「鳥獣による農林水産業に係る被害の防止のための特別措置に関する法律」に基づき「那須町鳥獣被害防止計画」を策定しました。

なお、この計画は農林振興課窓口でどなたでも閲覧することができます。

- ▼問合せ 農林振興課林務畜産係 ☎726913

## サル被害対策研修会を開催します

サルによる農作物被害や生活環境被害が拡大しています。効果的な被害対策を行うためには、サルについて学ぶことが大切です。次のおり研修会を開催しますので、多くの方のご参加をお待ちしています。

- ▼日時 7月31日(日) 午後1時～3時
- ▼場所 旧室野井小学校体育館
- ▼参加費 無料(要予約)
- ▼持ち物 スリッパ、飲み物など
- ▼申込み・問合せ 農林振興課林務畜産係 ☎726913

## 意欲ある農家を支援します！ 産地パワーアップ事業のお知らせ

TPPに対応する事業として、産地パワーアップ事業が実施されます。高収益な作物・販売体系への転換を図る取組に必要な施設整備や機械の導入を支援します。

- ▼補助率 1/2以内
- ▼施設整備、農業機械(リース)
- ▼支援対象者

那須町農業再生協議会の作成する「産地パワーアップ計画」に位置付けられる農業者・団体等  
※産地パワーアップ計画に位置付けられるためには、次の面積要件の達成と、成果目標の実現が見込まれることが必要です。



活力ある産地を目指して

- ▼面積要件
  - ①稲 50ha ②麦 30ha、③大豆20ha、④そば 5ha、⑤野菜(露地10ha、施設5ha)、⑥果樹10ha、⑦花き(露地5ha、施設3ha)
- ※中山間地域は面積要件の緩和あり
- ▼成果目標 次のいずれかを目標に設定し、実現が見込まれること
  - ①生産コストまたは集出荷・加工コストの10%以上の削減。
  - ②販売額の10%以上の増加。(10a当)
  - ③栽培契約の割合10%以上の増加かつ50%以上とする。
  - ④需要減が見込まれる品目・品種から需要が見込まれる品目・品種への転換率100%
- ▼要望受付 6月30日(木)までに那須町農業再生協議会に次の書類を添えてお申し込みください。
  - ・実施面積および成果目標実現のための計画(2年間)
  - ・施設概略図または農業機械のカタログ、見積書

※事業の採択は国の採択基準によりますので、支援が受けられない場合があります。

- ▼問合せ 那須町農業再生協議会 ☎712002



私たちと一緒に働こう!

# 職員採用試験

平成29年度に採用する職員を募集します



## 町職員

### ▼職種および採用予定人員

- ① 一般事務・・・5名程度
- ② 一般事務(身体障がい者対象)・・・1名程度
- ③ 保育士・・・3名程度
- ④ 保健師・・・1名程度

※採用予定人員は、欠員の状況等により変更する場合があります。

### ▼受験資格

- ① 一般事務 昭和61年4月2日から平成11年4月1日までに生まれた者で、高等学校卒業または同程度以上の学力を有する者(平成29年3月卒業見込みを含む)
- ② 一般事務(身体障がい者対象) ※次のすべての要件を満たす者

- ・ 昭和56年4月2日から平成11年4月1日までに生まれた者で、高等学校卒業または同程度以上の学力を有する者(平成29年3月卒業見込みを含む)
- ・ 自力により通勤することができ、介助者なしに職務の遂行が可能なる者
- ・ 身体障害者手帳の交付を受けている者
- ・ 活字印刷文(文字の大きさは10ポイント程度)による出題に対応できる者
- ③ 保育士 昭和61年4月2日以降に生まれた者で、保育士の資格

を有する者(平成29年3月資格取得見込みを含む)

- ④ 保健師 昭和56年4月2日以降に生まれた者で、保健師の免許を有する者(平成29年3月免許取得見込みを含む)

### ※次の者は受験できません

- ① 日本国籍を有しない者
- ② 成年被後見人または被保佐人
- ③ 禁錮以上の刑に処せられ、その執行を終わるまでまたはその執行を受けることがなくなるまでの者
- ④ 日本国憲法施行の日以後において、日本国憲法またはその下に成立した政府を暴力で破壊することを主張する政党その他の団体を結成し、またはこれに加入した者

### ▼試験の日程および内容

#### ○第一次試験

- ・ 日時 9月18日(日)午前8時20分
- ・ 場所 国際医療福祉大学
- ・ 内容 一般教養、適応性検査

#### ○第二次試験

- ・ 日時 10月中旬予定(第一次試験合格者に通知します。)
- ・ 内容 面接

### ▼試験案内・申込書

- ・ 那須町役場総務課(本庁3階)または各支所で配布します。
- ・ 那須町のホームページからもダウンロードできます。
- ・ 郵便で請求する場合は、封筒の

表に「職員採用試験申込書請求」と朱書きし、120円切手を貼った宛先明記の返信用封筒(角形2号)を同封してください。

- ▼受付期間 7月1日(金)～29日(金) 午前8時30分～午後5時15分(土・日・祝日を除く)
- ※郵便の場合は、7月31日(日)までの消印有効

### ▼問合せ 総務課秘書人事係

☎ 6901  
〒329-3292 那須町大字寺子丙3-13

## 消防職員

### ▼職種および採用人員

消防吏員 若干名

※採用予定人員は、欠員の状況等により変更する場合があります。

- ▼受験資格 平成4年4月2日から平成11年4月1日までに生まれた者で、高等学校卒業(平成29年3月卒業見込みを含む)程度以上の学力を有する者。
- ※採用された場合には、那須地区消防組合管内(那須町・那須塩原市・大田原市)に居住できる者。

- ① 日本国籍を有しない者
- ② 成年被後見人または被保佐人
- ③ 禁錮以上の刑に処せられ、その執行を終わるまでまたはその執行を受けることがなくなるまでの者
- ④ 日本国憲法施行の日以後において、日本国憲法またはその下に成立した政府を暴力で破壊することを主張する政党その他の団体を結成し、またはこれに加入した者

て、日本国憲法またはその下に成立した政府を暴力で破壊することを主張する政党その他の団体を結成し、またはこれに加入した者

### ▼試験の日程および内容

- 第一次試験
- ・ 日時 9月18日(日)午前8時20分
- ・ 場所 国際医療福祉大学
- ・ 内容 一般教養、適応性検査
- ※第二次試験の日程と会場は、第一次試験合格者に通知します。

### ▼受験手続

○試験案内・申込書

- ・ 消防本部総務課または各署で配布します。
- ・ 那須地区消防組合ホームページからもダウンロードできます。
- ・ 郵便で請求する場合は、封筒の表に「職員採用試験申込書請求」と朱書きし、82円切手を貼った宛先明記の返信用封筒(長型3号)を同封してください。

- 受付期間 7月1日(金)～7月29日(金) 午前8時30分～午後5時15分(土・日・祝日を除く)
- ※郵送の場合は、7月31日(日)までの消印有効

### ▼問合せ 那須地区消防本部総務課人事係

☎ 0287-28-5101  
〒324-0062 大田原市中田原86-8番地12



源泉かけながし

# 那須いこいの家をご利用ください



那須いこいの家は、那須温泉にたえずむ静かなお宿。爽やかな緑に囲まれ、高台からは那須温泉街が一望できます。客室には全部屋洗浄トイレ・洗面台があります。評判の温泉は、御用邸敷地内から湧き出る100%天然温泉。無加熱、無加水、無循環の源泉かけ流しです。やわらかな湯ざわりをぜひご堪能ください。日帰り入浴でのご利用もできます。

お食事は四季折々の食材を使った料理長自慢の和食膳です。皆様のご利用をお待ちしています。

## 【利用料金】

▼宿泊料金(1泊2食付・要予約)

○町民

・一般 5,800円

・中学生以下・60歳以上 3,800円

○町外の方

・一般 6,800円

・中学生以下 5,300円

※12歳以上の方は、150円の入湯税が別途かかります。

▼日帰り入浴料金

(午前10時～午後4時)

○町民

・一般 5,000円

・中学生以下 3,000円

・60歳以上 2,000円

○町外の方

・一般 6,500円



季節の食材を使った自慢の和食膳

・中学生以下 5,000円  
※12歳以上の方は、50円の入湯税が別途かかります。  
※通年、同一料金でご利用できます。

## 【施設案内】

○客室 11部屋

全室洗浄トイレ・洗面化粧台付

・10畳和室 10部屋(定員4名)

・6畳和室 1部屋(定員2名)

○娛樂室 24畳 カラオケあり

○駐車場 9台

○定休日 年中無休

※平成28年4月1日から全館禁煙となりました。

▼予約・問合せ 那須いこいの家

☎(76)2342

那須町大字湯本207-2

# 今月の那須町消防団

○夏季点検・消防操法  
競技会を実施します

夏季点検では、団員の統率を図るための規律訓練である、人員並びに服装点検を行います。

消防操法競技会では、ポンプ車や小型ポンプなど消防機器の取扱いや、基本訓練の習熟度について審査します。各地区の団員は、早朝や夜間に訓練を重ね、7月10日に行われる那須支部大会への出場権と、各部のプライドをかけて競い合います。

▼日時 6月19日(月)午前7時30分

▼場所 東陽中学校



消防操法競技会

○水防訓練がありました



排水活動訓練

梅雨の時期を控え、出水期の水防活動が円滑に実施できるよう、5月22日、余笹川ふれあい公園で消防団員、婦人防火クラブ員、消防職員など総人員約200人が参加し、水防訓練を実施しました。川の水があふれそうなときに越水を防ぐための積み土の工法や、けが人等の応急搬送訓練、排水活動訓練を行いました。

▼問合せ 那須町消防団事務局

(那須消防署内) ☎(77)5923

# 泥だらけでがんばった 田植え体験

5月12日、田代友愛小学校で3年生以上の児童113人が参加して田植えを行いました。裸足で田んぼに入ると「裸足気持ちいい」「入るときドキドキしたけど楽しかった」という感想がありました。



(5/12 田代友愛小)



(5/13 黒田原小)

また、5月13日には黒田原小学校で5年生66人が田植えを体験し、「お米を作っている人がこんなに大変だと思わなかった」という声がありました。

両小学校ともに、五月晴れの空に子どもたちの歓声と協力いただいた地域の方々の笑い声が響いていました。

## 電気ポット級の大きさ?竹の子



広谷地の斉藤晴視さんの自宅裏山に、周囲が58.5㍍もある竹の子が生まれました。これまでの記録は54㍍でしたが記録更新しました。(5/5 斉藤晴視さん撮影)



強風のため那須ロープウェイ山麓駅で、登山客・関係者約300人が安全を祈願しました(5/8 那須嶽開山祭)



ちんどんやさんの応援を受けて上手に輪投げができました(5/3 五月まつり 道の駅東山道伊王野)



**友好都市交流**  
5月20日、友好都市である福島県会津美里町の町民号が、交流のきっかけである史跡殺生石を訪れ、壮大な歴史に感銘を受けた様子でした。



**那須町の無形民俗文化財 大沢の獅子舞**  
大沢の獅子舞は、元和2(1616)年の大坂夏の陣の後、大坂方の落人2人が火籠村(現大沢)に土着し、村人に獅子舞を教え伝えたといわれます。  
獅子舞は、6月の天王祭、9月の風除け、秋祭り、10月の那須温泉神社の例大祭に奉納されます。  
本年度、公益財団法人明治安田クオリティオブライフ文化財団から助成金をいただいて、獅子太鼓や反物を修理しました。ぜひご覧ください。  
▼日時 6月12日(日)午後1時〜  
▼場所 田出宇賀神社  
▼問合せ 那須歴史探訪館  
☎747007

6月〜7月

## イベント情報





# 黒田原中・東陽中 最後の体育祭



来年度「那須中央中学校」に統合する黒田原中学校と東陽中学校で、最後の体育祭が行われました。

黒田原中は5月21日「今こそ最終決戦～世界にとどけ黒中魂！」をスローガンに、青龍、黄豹、朱雀の3チームが白熱戦を繰り広げました。



騎馬戦は男同士の熱い戦い(5/21 黒田原中)

東陽中は5月28日「驚天動地～見せよ己の最終決戦～」のスローガンのもと赤獅子、白虎ともに優勝目指して一致団結。最後に生徒と保護者で校庭に「ありがとう」の人文字を描き、思い出に残る体育祭となりました。



気合い十分の応援合戦(5/28 東陽中)

## 那須から世界を目指して！ 覇家斗選手 UKF日本ライト級チャンピオンに



那須町旧黒田出身で壬生町在住の斎藤隼人さん(25)は、5月1日東京都新宿区で行われたUKFキックボクシング日本ライト級に出場し、圧倒的な強さでチャンピオンベルトを手に入れました。

斎藤さんは、高校卒業後自衛隊に進み、入隊中にライセンスを取得しプロの道へ。ウルフキックボクシングジムに所属し、リングネームは覇家斗。「応援団のみんなと取れたタイトル。目標はUKF世界チャンピオンです」と話す覇家斗選手の今後のご活躍を期待しています。

## 華麗に舞う フラフェスティバルin那須

5月22日、文化センター大ホールで那須農・商・観連携プロジェクト第6弾「フラフェスティバルin那須」が行われました。

3部構成の第1部は、県内外から集まった15チームが競い合うフラコンテスト。どのチームも美しいダンスを披露しましたが、地元チーム「マイカイ」が見事優勝しました。

第2部の高橋晃さん率いるハワイアンバンドの調べに続き、第3部はフラガールのトップダンサーとして活躍してきたリノラニあゆみさんをスペシャルゲストに迎え、790人の観客が華麗な演舞に酔いしれました。



- ▼ 問合せ 吉岡 ☎ 6512
- ▼ 内容 絵画全般
- ▼ 場 所 那須高原ビジターセンター(湯本207-2)
- ▼ 日 時 7月16日(土)～22日(金) 午前10時～午後4時  
(最終日午後3時終了)
- ▼ 出 発 ※彩画クラブ改め同好会として再出発
- ▼ 第1回作品展 J&Bおえかきクラブ



- ▼ 日 時 7月2日(土) 午前9時45分
- ▼ 場 所 余笹川ふれあい公園
- ▼ 参加費 無料
- ▼ 内 容 魚のつかみ取り、鮎の友釣り、川ガキ教室(川での活動の心構えとレスキュー体験教室)、建設重機体験試乗他、鮎の塩焼き先着200匹(無料)
- ▼ 問合せ 余笹川流域連携ネット ワーク事務局 福田 ☎ 090-8726-8318
- 川の日記念事業  
(川の日制定20周年)

## バーニングペンで焼き絵を楽しみませんか!

バーニングとは、脳と手を使った質の高い創作と遊びの世界です。実力のある指導者のおかげで、終了後には仲間の笑顔が満足感と充実感で輝いています。

興味のある方、一緒に遊びましょう。

■日時 6月6日、20日、7月4日(毎回月曜日)  
午後1時～3時30分

■場所 那須高原友愛の森 工芸館

■内容 ・バーニングペン(焼き絵)  
・バーニングペン+彩色 など

■参加費 無料(材料費は自己負担)

■申込み・問合せ サークル「バーニング創作工房」  
山崎 ☎090-2635-1386



## 協働のまちづくりのために 転入者の方に「那須町くらしの案内DVD」を配布しています



町では、那須町への転入者などを対象とし、町勢概要をはじめ、町業務案内、生活に関する情報を効果的に発信し、本町の暮らしを案内する

町では、那須町への転入者などを対象とし、町勢概要をはじめ、町業務案内、生活に関する情報を効果的に発信し、本町の暮らしを案内する

## 混成合唱「くぬぎ」団員募集

「くぬぎ」は那須町の人たちで構成している、那須町では唯一の混声の合唱グループです。

戦後日本では数多くの歌が作られてきています。そのような歌の中から、日本のスタンダードナンバーと呼ぶにふさわしい曲を選んで歌っています。人間の声だけで作られる無伴奏の歌は、とても透明・純粋です。

音符の読める方、経験ある方歓迎します。

■練習日時 火曜日 午後2時から(月3回程度)  
見学随時可能

■練習場所 ハッピーオーシャン集会室  
(那須塩原市塩野新田1-1)

■問合せ 山野 ☎090-6189-6695

DVDを配布しています。  
特に、本町では自治会活動、消防団活動など町民の行政参加によるまちづくりを展開していることから、それらの活動に参加している方々の声を収録しています。  
那須町の暮らしの概要をDVDで知り、詳細については平成27年4月に発行した「那須町暮らしの便利帳」をご覧ください。ことで、メディアミックスにより本町の暮らしを紹介していきます。  
希望する方には、役場住民生活課および各支所で転入届の手続きをする際にお渡ししています。  
▼問合せ 総務課広報広聴係  
☎6901

友光 沙季



地域おこし協力隊の  
活動レポート  
Vol.06



お菓子の城の片桐社長との2ショット(お菓子の城の園内)

こんにちは。地域おこし協力隊の友光です。徐々に夏の気配を感じ、ワクワクしている今日この頃です。最近健康第一、運動不足解消のためにこっそりとスポーツセンターに通っています。体力の衰えを痛感していますが、継続を目標に頑張ります。前置きが長くなりましたが、今日は活動報告をします。

一つ目に、湯本地域限定ではありませんが「かわら版」の発行をスタートしました。かわら版は協力隊の活動報告や地域の方の紹介、イベントなどを掲載しています。地域の方への「魅力再発見」につながればとの思いで作成に着手しました。地域の方とも取材を通して触れ合う機会が増え、交流の輪も以前より広がっています。かわら版は月一回の発行です。湯本地域の方は自治会の回覧板でぜひご確認ください。

二つ目に、新たな観光資源の発掘に取り組んでいる活動の一部を紹介します。那須湯本と言えば「温泉・文化・歴史・観光」が要ではありますが、プラスαの付加価値を見出せば集客につながるのではと模索中です。現在検討しているのは「スピリチュアル」をテーマとしたもの。既存の観光資源を活用する方向で考えており、大きな可能性を感じています。

最後になりますが、前職のホテルエの経験を活かし、ホテル業界のインターンシップ受け入れ強化・就職率UPへの活動にも貢献できればと考えています。首都圏大学や都内専門学校・県内大学との連携を強化し、若い世代の活躍の場を提供できるように。さらに那須町を知って貰うきっかけになればと思っています。

紹介しました活動は、随時Facebookページでも経過報告をしていますので、併せてご確認をお願いします。





## No.18 きらり！ まちの主役



那須高原湯本ガイドクラブ  
事務局長 菅原正晴さん

那須高原湯本ガイドクラブは、毎年4月から11月の日・祭日に、那須温泉神社から殺生石を巡るコースの案内ボランティアをしています。松子の菅原正晴さん(78)は、平成22年の会発足時から14名の会員とともに活躍しています。

特製の案内地図を使ったガイドは好評で、昨年度は会として2千人を超える観光客を案内しました。観光客以外で地元の観光施設で働く人を対象に、会員が那須の歴史・伝説の講義を行いました。

また、4月には神社から殺生石のごみ拾いや湯の花畑の修復、6月には殺生石のしめ縄作りを行い、地域に貢献しています。

菅原さんはガイドのポイントとして「自分の知っていることを何でも話すのではなく、一般的な話を中心に案内します。お客様を気遣い、説明・解説ではなく伝える気持ちが一番大切」と話します。

菅原さんが元気に活躍する秘訣は「前に、前に。反省は必要だが、過去は振り返らない」ことだそうです。今後はガイドと巡る那須湯本路、ガイド体験コースなども計画されていますので、ガイドをしてみたい方はどうぞご参加ください。

### ◇短歌

茄子苗やピーマンの苗植え終り  
朝からの雨に心安らぐ  
今はもう千の風になり桃の木の  
河川公園を吹き渡る母

中島 君江  
塩島 恵子

### ◇遊行柳投句箱

薫風や遊行柳の笑ひをり  
我孫子市  
春の泥ぼたぼた遊行柳路  
所沢市

山遊亭金太郎  
渡辺 武

### ◇俳句

ひと振りの古色の鍬や夏きざす  
見上げたる岩観音に夏きざす  
夏めくやスリムに見ゆる介助犬  
夏めきし谷間に響くホルンかな  
夏きざす野飼ひの牛の肌にも  
高々と開拓村の鯉幟  
船頭の美声と競ふ鯉幟  
母愛てし久慈の手揉みの新茶汲む  
外つ国へ旅立つ姉妹聖五月  
百僧の読経にゆるる牡丹かな  
旅先の娘から届きし新茶汲む  
色のよし香のよし新茶ひとり汲む  
かしわ餅腰まげ母がつつみたる  
汗ばみし肌にも綿の粋な織り  
岩飛沫腰まで濡れて山女魚釣る  
母の日の母との会話噛み合わず  
さざ波に溺れさうなる早苗かな

杉本美枝子  
池田 裕子  
高畑 和子  
高久 巻江  
中込とし郎  
中島 君江  
丹野 セツ  
井出かへい  
須釜 劉子  
松浦 秀文  
中島 慶子  
渡邊 那実  
角田富美子  
高久 俊子  
田中 思楼  
小森 静江  
齋藤 照代

### 那須文芸



## ラジオ番組 【ら・ら・なすTime】

パーソナリティー  
久保田彩乃

☆毎週木曜日 正午～午後12時30分

☆レディオベリー 76.4MHz

☆那須町提供【ら・ら・なすTime】

那須町のフレッシュな観光・イベント情報や魅力をお伝えしています！お楽しみに！

### 那須文芸への出句について

出句は楷書でお願いします。判別できない場合は掲載になりませんのでご注意ください。  
また、電話番号の記入をお願いします。

■締切り 6月15日(水)

■俳句の送付先

〒329-3222 那須町大字寺子丙3-166  
田中 義郎 ☎72-5044

■短歌の送付先

〒329-3292 那須町大字寺子丙3-13  
町総務課広報広聴係 ☎72-6901