

# 那須町『にここに子育てママメール』のご案内



安心して出産や子育てができるように、おなかの赤ちゃんやお子さんの成長の様子とあわせて、子育てに関するアドバイスやサービスなど、タイムリーな情報を配信しています。妊婦(と家族)の方や乳幼児(3歳未満)の保護者の方は、ぜひご利用ください。

登録方法は右のQRコードを読み取り、空メールを送信してください。  
一両日中に確認メールが届きますので、内容を確認の上ご登録ください。

■問合せ こども未来課 こども政策係 ☎72-6959

にこママメール (フルママ)



にこママメール (子育て)



## インフルエンザ 予防接種のお知らせ

### ○高齢者

町では、高齢者インフルエンザ予防接種の助成を10月1日から実施します。

### ▼対象

- ① 65歳以上の方
- ② 60歳以上65歳未満の方で、心臓、腎臓または呼吸器の機能に日常生活が極度に制限される方、ヒト免疫不全ウイルスで免疫機能に日常生活がほとんど不可能な程度の障害を有する方

### ▼接種期間

10月1日～平成31年2月28日

### ▼接種場所

- ・那須町、大田原市、那須塩原市内の契約医療機関
- ・栃木県内相互乗り入れ事業協力医療機関
- ・右の接種場所以外で定期的な治療または管理を受けている医療機関

### ▼料金

無料(ただし1人1回に限り町負担とします。接種費用が4,320円を超える場合、超過分は自己負担となります)

▼持ち物 健康保険証、薬品袋(現在、薬を飲んでいる場合)

### ○子ども

町では、満1歳以上の未就学児小学生、中学生を対象に任意インフルエンザ予防接種費用の一部助成を10月1日から実施します。

### ▼接種期間

10月1日～平成31年2月28日

### ▼接種回数

- ・2回接種(満1歳以上小学生)
- ・1回接種(中学生)

### ▼接種場所

那須町、大田原市、那須塩原市内の契約医療機関

### ▼料金

- ・満1歳以上小学生(2回助成)
- ・接種1回につき上限2,160円
- ・中学生(1回助成)

### ▼持ち物

健康保険証、母子手帳、接種料金

### ▼その他

契約医療機関以外で接種する場合は医療機関窓口で代金を支払い、接種後1年以内に保健センターで助成の手続きを

### ▼その他

契約医療機関または栃木県内相互乗り入れ事業協力医療機関以外で接種する場合は、医療機関窓口で代金を支払い、接種後1年以内に保健センターで助成の手続きをしてください。  
※町提出用の予診票、インフルエンザ予防接種をしたことが分かる領収書、印鑑、通帳をお持ちください。

※町提出用の予診票、インフルエンザ予防接種をしたことが分かる領収書、印鑑、通帳をお持ちください。

※接種する時には、事前に医療機関へ予約し、子どもが接種する場合には保護者同伴で、接種医療機関に行ってください。

▼問合せ 保健センター  
☎⑦5858

## 子育て相談支援



子育てについてお困りのことはありませんか。子育て支援センターでは、子育てに関するお話を伺いしています。いつでもお気軽にご利用ください。

なお、平日お出かけできない方も、次の日時に相談日を設けています。

▼日時 9月15日(土)、10月20日(土)午前9時30分～午後4時

▼場所 子育て支援センター

▼内容 子育て不安・子ども

の発達に関することなど

▼問合せ 子育て支援センター

☎⑦1137

※別日のご希望があるときは、ご相談ください。

## 子育て支援 カウンセリング教室

### ▼日程・内容

- ① 10月9日(火) E・Hエリクソンの「漸成発達理論と発達課題」
- ② 10月16日(火) 乳幼児に大切なこと「ポウルビイの愛着理論」
- ③ 10月23日(火) (幼児期)分離「個体化の過程(M・マラー)」
- ④ 10月30日(火) 発達障がいのある「アスペルガーやAD／HD等」
- ⑤ 11月6日(火) (青年期)アイデンティティの確立「愛することと働くこと(G・フロイト)」
- ⑥ 11月13日(火) 大人になったとき「子ども時代の影響は」

▼時間 午後6時30分～8時30分

▼場所 那須塩原市西那須野公民館

▼講師 丸山隆氏(県カウンセリング協会理事長・臨床心理士)

▼定員 30名

▼受講料 10,800円(TCA会員8,640円)

▼申込方法 電話またはファクス

▼申込み・問合せ NPO法人栃木県カウンセリング協会

☎028-647-1717

Fax 028-649-1213

# 9月24日から30日は結核予防週間です！



## 「結核は昔の病気」と思っていませんか？

結核は、医療や生活水準の向上で、薬を飲めば治る時代と思っただら大間違いです。結核菌を吸い込んで、生涯のうちで結核になるのは、10人に1〜2人程度です。しかし、今でも1日に50人の新しい患者が発生し、そのうち、5人が命を落としている日本の重大な感染症です。

### ○結核の初期の症状

風邪とよく似ていますので、2週間以上、咳が続くときは、結核の可能性も心に留めて医療機関を受診し、胸部レントゲン検査を受けましょう。特に高齢の方は体のだるさや微熱が続いたり、急に体重が減ったりしたら、早めに医療機関を受診しましょう。

### ○早期発見に努めましょう

ほとんどの結核は、肺に病巣をつくりまわります。そのため結核の早期発見には、胸部レントゲン検査が有効です。職場健診や町の集団健診などを利用して、年に1回は胸部レントゲン検査を受けましょう。

### ○結核を予防するためには

体の免疫の働きによって、結核菌の増殖が抑えられている場合は発症しません。しかし、生活習慣病や栄養状態の悪化など、免疫力が低下している場合に結核菌の増殖を抑えられず、結核を発病することがあります。『十分な睡眠をとる』、

『バランスのとれた食事をとる』、『適度な運動をする』など、免疫の働きを保つ生活を心がけましょう。

▼結核に関する問合せ 県北健康福祉センター健康対策課感染症予防担当  
☎0287-22-2679  
町保健センター ☎⑦5858

### あなたがすすめる健康づくり体験談募集



健康自慢のみなさんが実践している健康法を募集しています。

▼テーマ 自分の健康管理のために行っている健康法とその効果

- ・運動部門(運動・スポーツなど)
- ・暮らし部門(食事・生活習慣など)
- ・生きがい部門(社会活動・趣味など)

▼対象 後期高齢者医療制度に加入している本県の被保険者

▼申込方法

- ①健康づくり体験談(題名と本文。原稿用紙2〜3枚程度)
  - ②必要事項(テーマ・郵便番号・住所・氏名・生年月日・電話番号)を記入した用紙(様式任意)
- ①と②を郵送またはメールでお送りください。

▼締切り 9月28日(金)(必着)

▼優秀作品

最優秀賞1点 旅行券3万円分  
優秀賞 3点 商品券1万円分  
※優秀作品はホームページで公表します。また、応募者全員にQUOカード(500円分)をお送りします。

▼申込み・問合せ 栃木県後期高齢者医療広域連合総務課  
☎028-627-6805  
〒320-0033  
宇都宮市本町3-9 栃木県本町合同ビル2階  
☐soumu@kouikirengo-tochigi.jp

### 栃木いのちの電話公開講座「ネット依存の実態と対応」

▼日時 10月28日(日)午前10時〜11時30分(9時30分開場)

▼場所 県青年会館コンサレー(宇都宮市駒生1-1-6)

▼講師 樋口 進氏(独立行政法人国立病院機構久里浜医療センター院長)

▼参加費 無料

▼定員 150名(先着順)

▼申込方法 氏名、電話番号、参加人数を明記の上、電話・ファクス・メール・ハガキでお申し込みください。

▼申込み・問合せ

栃木いのちの電話事務局  
☎028-622-7970  
Fax 028-902-1030  
☐tdl999@maple.ocn.ne.jp  
〒320-8508  
宇都宮市若草1-10-6

### 「自殺予防いのちの電話」毎月10日実施フリーダイヤル

全国のいのちの電話センターが一同に特設電話で対応します。自殺者が3万人を割つたとはいえ、まだまだ多くの方が自ら命を絶っています。そんな中、ひとりでも多くの「いのち」を守りたいと願い企画しました。

▼日時 毎月10日午前8時〜11日午前8時の24時間

▼相談番号 フリーダイヤル ☎0120-783-556

▼相談内容 自殺予防相談(死にたい、死のうと思っている、生きていく意味がないなど)

▼問合せ 栃木いのちの電話事務局 ☎028-622-7970



# 認知症ケア講演会を開催します

認知症や認知症の方への対応の仕方、地域での見守り合い等について理解し、「今日からみんなができること」をこの講座を通して考えてみましょう。



- 日時 10月27日(土)午後1時30分～3時
- 場所 ゆめプラザ・那須 会議室
- 講師 高橋秀介氏(菅間記念病院理学療法士)、岸 友和氏(社会福祉士)
- 協力 鈴木恵子氏(民生委員)、渡辺せき氏(民生委員)
- 参加費 無料
- 定員 100名
- 申込み・問合せ 那須町地域包括支援センター ☎71-1138

## 第7回 見えづらさをサポートします！ お役立ち講座

見えない見えづらいなど、見え方でお困りの方々の日常生活に役立つ情報や生活用品などを紹介します。

- ▼日時 10月20日(土)午前10時～午後3時
- ▼場所 国際医療福祉大学大田原キャンパス内(大田原市北金丸2600-1)
- ▼参加費 無料
- ▼内容
  - ・講演 「とても便利で役立つ！視覚障がい者のスマートフォンを使い方」 荒川明宏氏(株式会社ラビッド)
  - ・音声パソコン、拡大読書器、キッチン用品など見えづらさを抱える人向け機器の紹介
  - ・盲導犬、白杖、サウンドテンプル
  - ・テニスの体験、簡単クッキングの試食会、学生コーラス部による演奏
  - ・行政相談コーナー
  - ▼その他 JR那須塩原駅から会場まで送迎バスあり。軽食(有料)あり。入退出自由。
  - ▼問合せ 国際医療福祉大学視能療法学科 担当：高橋・野上 ☎0287-24-3000

## 傾聴ボランティア養成研修会



- 傾聴の基本と基礎力アップを学びます。高齢化のすすむ地域のボランティアとして、すぐに実践できるスキルと姿勢を身に付けます。
- ▼日程 9月20日(木)、27日(木)、10月5日(金)、10日(水)
- ▼時間 午前10時～午後4時
- ▼場所 ゆめプラザ・那須会議室
- ▼講師 山田豊吉氏(NPO法人ホールファミリーケア協会)
- ▼対象 どなたでも
- ※9月19日(水)までにお申し込みください。当日受付はありません。
- ▼参加費 無料
- ▼申込み・問合せ 傾聴と在宅支援のボランティアのぼらん(竹原) ☎080-1321-0811
- ※那須町地域づくり交付金活用事業です。

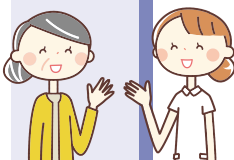
## 保育のお仕事エリア別就職フェア



保育の仕事に就きたい方を対象に保育分野への就業をサポートします。

- 求人のある保育施設等の採用担当者との個別面談の場を設け、仕事内容や必要な資格、その取得方法等について相談に応じます。
- 申込みの必要はありません。当日会場にお越しください。
- ▼日時 11月10日(土)午後1時～3時30分
- ▼場所 トコトコ大田原(大田原市中央1-3-15)
- ▼対象 保育職を希望する方や興味・関心のある方
- ▼内容
  - ・求人事業所の採用担当者との個別面談
  - ・保育士・保育所支援センター相談コーナー
  - ▼参加費 無料
  - ▼定員 個別面談 定員なし
  - ・託児 15名程度(託児の申込みは11月2日(金)まで)
  - ▼問合せ 栃木県社会福祉協議会とちぎ保育士・保育所支援センター ☎028-307-4194

## 「聞こえと難聴の悩みの相談と交流会」のご案内



- ▼期日 9月28日(金)
- ▼時間 午前10時～正午(受付11時まで)
- ・コミュニケーション体験・交流会 午後1時～3時
- ※予約不要です。
- ▼場所 ゆめプラザ・那須集団検診室
- ▼対象 聞こえに悩みのある方、その家族、友人、介護者等
- ▼内容 難聴で困っていること、分からないことなど、身体障がい者相談員等が相談に応じます。また、難聴の方の役に立つ福祉機器の展示なども行います。相談や入場は無料です。会場ではTV字幕のような「パソコン文字通訳」をご利用できます。
- ▼問合せ 難聴者協会 ☎080-8742-9811

# 休日当番医診療 のお知らせ

◎ 病気がかかったなと思ったら、昼間のうちに病院などに受診するよう心がけましょう。  
◎ 「かかりつけ医」(日頃から相談している医師)を持ちましょう。

期 日	医 療 機 関	所 在 地	電 話 番 号
9月16日(日)	福島整形外科病院	那須塩原市弥生町1-10	62-0805
9月17日(月)	滝田ステイカクリニク	那須塩原市本町9-26	62-0392
9月23日(日)	米倉クリニク	那須塩原市本町2-4	64-3335
9月24日(月)	中川医院	那須塩原市黒磯幸町6-27	62-0040
9月30日(日)	渡部医院	那須塩原市大原間140-1	65-3535
10月7日(日)	見川医院	那須町湯本212	76-2204
10月8日(月)	三森医院	那須塩原市宮町1-9	62-1095

＊ 変更になる場合がありますので事前に電話で確認してください。

(夜間) 受付時間…午後6時30分から  
診療時間…午後7時から午後9時30分まで

毎 日	夜間急患診療所	大田原市中田原1081-4	02871
	那須赤十字病院 本館1階内		475663

# 保健センターだより

保健センター ☎72-5858

事 業	期 日	場 所	時 間・対 象 者
子 育 て ・ 栄 養	4カ月児健診	9/14(金)	(受付時間) 13:00~13:20 30.3.28~30.5.14生まれの方
	2歳児歯科検診	9/19(水)	(受付時間) 12:45~13:10 28年7月・8月生まれの方
	2歳6カ月児歯科検診	9/19(水)	(受付時間) 13:20~13:30 28年1月・2月生まれの方
	3歳児健診	10/5(金)	(受付時間) 12:45~13:10 27年8月・9月生まれの方
	乳幼児相談	10/4(木)	(受付時間) 10:00~10:30
	ママと赤ちゃんのリフレッシュ教室	9/26(水)	(受付時間) 9:30~9:45 (対象) 生後2~3カ月の赤ちゃんとママ
成 人 の 健 康	食事相談	9/28(金)	(午前の部) 10:00~ (午後の部) 13:30~ (予約制)
	総合健診	9/9(日)	(受付時間) 8:30~10:00 (健診項目) 特定健診、基本健診、胃がん、肺がん、大腸がん、前立腺がん、子宮頸がん、乳がん、肝炎ウイルス、骨粗しょう症(女性のみ)
		9/10(月)	
		9/11(火)	
		9/12(水)	
		10/10(水)	
		10/11(木)	
10/12(金)	10/13(土)		

保健センター (ゆめプラザ・那須内)

※10カ月児健診、1歳6カ月児健診については10月号広報でお知らせします。

## 子育て支援センター (ゆめプラザ・那須内)

### 〇わくわくキッズルームの予定

#### 「わんぱくれんじゃー」

- 日 時 9月19日(水)  
午前10時30分~11時30分
- 内 容 楽器あそび
- 対 象 乳幼児とその保護者
- 日 時 10月3日(水)  
午前10時30分~11時30分
- 内 容 さんぽにいこう
- 対 象 乳幼児とその保護者

#### 「リフレッシュ教室」(要予約)

- 日 時 9月26日(水)  
午前10時15分~11時45分
- 内 容 ベビーマッサージ、ママさんの交流会、赤ちゃんアートの撮影もできます
- 対 象 乳幼児とその保護者
- 持ち物 お子さまのバスタオルと飲み物

#### 「親子にこにこたいむ」(要予約)

- 日 時 10月10日(水)  
午前10時30分~11時30分
- 内 容 親子フィットネス
- 場 所 高久保育園
- 対 象 乳幼児とその保護者

### 子育て支援センター

☎ 71-1137 Fax 72-6887

- 休 館 日 火曜日・祝日・年末年始
- 利用時間 午前9時~午後5時  
土曜日・日曜日でも開館していますので、お気軽に遊びにきてください。





## 那須陸上クラブ全国2位!!

東陽小の清水尚さん(6年)が所属する那須陸上クラブが、8月18日横浜市で行われた第34回全国小学生交流大会(種目:男子400mリレー)に出場し、見事準優勝に輝きました。おめでとうございます。(清水尚さん2列目中央)

がんばりました!

大会結果

### 第64回町民体育祭

- バレーボール(男子)
  - (7月15日 スポーツセンター)
  - ▼優勝 MAX
  - ▼準優勝 YKB
- 婦人バレーボール
  - (7月15日 スポーツセンター)
  - ▼優勝 那須東陽クラブ
  - ▼準優勝 那須フレンズ
- 卓球
  - (7月22日 スポーツセンター)
  - 【個人(男子)】
    - ▼優勝 人見 翔平
    - ▼準優勝 板橋 良吉
    - ▼第3位 相馬 直樹
  - 【個人(女子)】
    - ▼優勝 伊田 昭子
    - ▼準優勝 高久サキ子
    - ▼第3位 高根沢悦子
- 【ダブルス】
  - ▼優勝 高根沢・人見 組
  - ▼準優勝 板橋・矢野 組
  - ▼第3位 鈴木・高橋 組

### 第59回 那須町民ゴルフ大会 参加者募集

- ゴルフ
  - (8月3日 那須国際カントリークラブ)
  - ▼優勝 高久 弘
  - ▼準優勝 平山 正郎
  - ▼第3位 薄井 博光
  - ▼ベストクロス 高久 弘
- ▼日時 10月11日(木)(雨天決行)
- ▼場所 那須ちふり湖カントリークラブ(豊原乙2486・5)
- ▼定員 160名(40組)
- ▼対象 町内在住者、在勤者、別荘所有者および町内ゴルフ場の正会員
- ▼締切り 9月21日(金)(定員になり次第締め切り)
- ▼プレー費 6,400円(食事付、利用税込、消費税込)
- ▼参加費 2,000円
- ▼申込み 町内の各ゴルフ場と各ゴルフ練習場等に専用の申込用紙がありますので、参加料を添えてお申し込みください。
- ▼問合せ 那須町民ゴルフ大会事務局(那須町スポーツセンター内)
- ☎ 5678

## 交通規制のお知らせ 迂回にご協力をお願いします。

- 第65回 那須町駅伝競走大会
- 第48回 那須町中学校駅伝競走大会
- 第5回 那須町小学校駅伝競走大会

平成30年10月7日(日)

主催=那須町・那須町教育委員会  
那須町体育協会・那須町教育振興会  
大会に関するお問い合わせ  
那須町スポーツセンター Tel.0287-74-5678

- 小学生 9時00分~9時35分
- 男子 9時35分~11時00分
- 女子 11時00分~12時00分

選手の通過に際し、交通規制が行われます。  
駅伝コースおよび周辺道路は混雑しますのでご協力をお願いいたします。



企画展

「那須町の縄文時代」～那須町の縄文遺跡と縄文土器～



町の縄文遺跡は、県内でも有数のものです。その発掘に携わった故渡辺龍瑞氏は、町が生んだ考古学者の大家です。今回の展示では町が誇る縄文遺跡と故渡辺龍瑞氏の業績を紹介いたします。縄文時代を感じる体験コーナー（土器パズル、土器ぬりなど）もあります。

- ▼開催期間 9月8日(土)～10月28日(日)
- ▼入館料 大人200円(中学生以下無料)

移動講座  
「那須町の縄文遺跡」

栃木県立博物館主任研究員によるワークショップです。土偶のレプリカづくりや土器の拓本づくりなどを通して、町の縄文時代について楽しく学びます。お子さまもぜひご参加ください。

- ▼日程 9月16日(日)、10月7日(日)
- ▼時間 午後1時30分～3時
- ▼場所 那須歴史探訪館
- ▼対象 町内在住の方
- ▼定員 20名程度(要申込み・先着順)
- ※定員になり次第締め切ります。
- ▼参加費 無料(ただし、入館料大人200円、中学生以下無料)
- ▼申込み・問合せ 那須歴史探訪館 ☎7007

那須スイミングドームからのお知らせ

○幼児・小学生の水泳教室  
1ヵ月体験会  
泳げるって、楽しいよ

▼日程

- ・10月生 10月1日～31日
- ・11月生 11月1日～30日

※曜日を選択して月に4回練習に参加できます。

▼時間

- 幼児コース
- ・火曜日～金曜日(年少～年長クラス) 午後3時～4時
- ・土曜日(年少～年中クラス) 午前9時45分～10時45分(年長クラス 午前11時～正午、(年少～年長クラス 午後2時～3時)
- 小学生コース
- ・火曜日～金曜日 午後4時30分～5時30分
- ・土曜日 午後3時15分～4時15分、午後4時30分～5時30分

▼定員

※空きがあるクラスに先着順。  
※申込み時にお問い合わせください。

▼対象 幼児・小学生

▼受講料

- 幼児 4,500円(税込)
- 小学生 4,500円(税込)

※小学生は別途1回200円の入場料がかかります。

▼締切り

- ・10月生 9月29日(土)
- ・11月生 10月31日(水)

▼申込み・問合せ

那須スイミングドーム  
☎6788



お知らせ

●スタッフ募集!

那須スイミングドームでは随時スタッフを募集しています。

▼募集人員 若干名

▼給与 要相談

▼申込み・問合せ

那須スイミングドーム  
☎6788

●9月30日(日)は

九尾まつり開催に伴い臨時休館となります

那須高原ハーフ&ファミリー  
マラソン2018  
ボランティアスタッフ募集

大会を支えるボランティアスタッフを募集します。

町と一緒に盛り上げたい方、町外から参加する多くのランナーと触れ合いたい方、ご家族やご友人を応援される方など、スタッフとして大会運営に参加してみませんか。

▼日時 11月25日(日)午前8時～正午頃

▼場所 那須りんどう湖LAKELAKEVIEW周辺

▼内容 給水、イベント補助、コース整理等

▼対象 高校生以上の方

▼支給品 スタッフ記念品、弁当

▼締切り 9月21日(金)

▼問合せ 那須高原マラソン大会事務局(スポーツセンター内)

☎5678 Fax6544

☎5678 Fax6544

☎5678 Fax6544

☎5678 Fax6544

☎5678 Fax6544

☎5678 Fax6544

☎5678 Fax6544

☎5678 Fax6544

☎5678 Fax6544

☎5678 Fax6544

☎5678 Fax6544

☎5678 Fax6544

☎5678 Fax6544

☎5678 Fax6544

☎5678 Fax6544

☎5678 Fax6544



# 教室・講座 受講生募集



## 伊王野公民館

### ◎素敵な切り絵教室

ステンドグラス風の切り絵や文字をデザインした切り絵作品を作ります。

▼日程 10月2日、9日、16日、23日  
(毎回火曜日 全4回)

▼時間 午後7時～9時

▼場所 伊王野基幹集落センター

▼講師 湯澤朱美氏

▼対象 町内在住の方

▼定員 15名(申込み多数の場合は抽選となります)

▼材料費 4回で500円

▼締切り 9月19日(水)

※詳細は後日参加者に通知します。

▼申込み・問合せ 伊王野公民館

☎750002

## 那須公民館

### ◎大人の寺子屋

いくつになっても学ぶ意欲が大切です。楽しい学びの時間を那須公民館で過ごしましょう。

▼日程・内容・講師

①10月16日 笑って！笑って！「ご当地創作落語・シニア漫談」田螺踊理氏

②11月13日 煮物や刺身で召し上がれ「田舎こんにやくを作ろう」鈴木とも子氏

③12月11日 知れば知るほどおもしろい「那須町の地名大解剖！」伊藤晴康氏  
(毎回火曜日全3回)

▼時間 午後1時30分～3時  
(②は4時まで)

▼場所 文化センター

▼対象 町内在住の方

▼定員 20名(申込み多数の場合は抽選となります)

▼参加費 ①③無料、②300円

▼締切り 9月28日(金)

▼申込み・問合せ 那須公民館

☎765664

※詳細は後日参加者に通知します。

### ◎那須の夜会 特別編

#### 移動教室

#### 「映像のまち」足利

近年、数多くの映画・ドラマ・CMなどのロケ地として使用されている「映像のまち」足利へ行く。

「第4回あしかが映像まつり」で特別開放される旧足利西高校の校内ツアーや絶品ロケ弁シヨップなど魅力ある足利のまちを満喫しましょう。

▼日時 10月27日(土)午前8時～午後7時

▼実施場所 旧足利西高校ほか

▼集合場所 文化センター

▼対象 町内在住の方

▼定員 20名(申込み多数の場合は抽選となります)

## 高原公民館

### ◎那須を学ぶ(塩原編)

#### 「紅葉の塩原、文学と旧塩原御用邸を訪ねて」

文豪の愛した郷「塩原」の文学碑と旧塩原御用邸の歴史などを案内ガイドとともに散策しながら学びます。

▼日時 11月6日(火)午前9時15分～午後3時30分

▼実施場所 塩原方面

▼集合場所 道の駅那須高原友愛の森駐車場(午前9時)

▼内容 塩原溪谷を彩るもみじ街道の文学碑と天皇の間記念公園の歴史などを巡ります。

▼定員 20名(申込み多数の場合は抽選となります)

▼講師 千葉昭彦氏(那須塩原市文化財保護審議委員)

▼対象 町内在住の方  
※ただし、ある程度長い時間歩くことができる方、また、バスの乗降ができる方

▼定員 20名(申込み多数の場合は抽選となります)

▼参加費 4,000円程度(交通費・昼食代等)

▼締切り 10月1日(月)

▼申込み・問合せ 高原公民館

☎763764

※小雨決行。

※詳細は後日参加者に通知します。

### 自分みがき講座

これから待つステキな出会いに備え、自分みがきをしてみませんか。あなたの魅力をさらに引き立てる方法を一緒に学びましょう。

▼日時 10月11日(木)、25日(木)全2回(午後7時～午後8時30分)

▼場所 文化センター、町内レストラン

▼内容 自分をより引き立たせるための着こなしや女性とのコミュニケーションの仕方などを学びます。

▼対象 独身男性(町内在住または在勤の方)

▼定員 8名(申込み多数の場合は抽選となります)

▼受講料 1,500円

▼締切り 9月28日(金)

▼申込み・問合せ 生涯学習課

☎769923

※詳細は後日参加者に通知します。





# 第72回 那須地区芸術祭



芸術の秋、皆さまお誘いあわせの上、ご来場ください。

部 門	期 日	時 間	会 場
演 劇	① 9月21日(金) ② 9月28日(金)	① 午前9時～午後4時30分 ② 正午～午後3時30分	《那須町》文化センター大ホール
書道・写真・ 洋画・日本画・彫刻・ 工芸・陶芸・華道	9月22日(土) ～24日(月)	午前9時30分～午後4時30分 (24日のみ午前9時～午後3時)	《那須町》スポーツセンターアリーナ
学 校 音 楽	10月2日(火)	午前9時30分～午後4時40分	《大田原市》那須野が原ハーモニーホール
俳 句	10月7日(日)	午前9時～午後5時	《那須塩原市》三島公民館講座室
民 謡 民 舞	10月7日(日)	午前9時30分～午後4時	《大田原市》ピアートホール
囲 碁	10月7日(日)	午前9時～午後5時	《那須塩原市》東那須野公民館多目的室
短 歌	10月14日(日)	午後1時～4時	《那須塩原市》西那須野公民館
日 本 舞 踊	10月14日(日)	正午～午後4時	《那須塩原市》三島ホール
謡 曲	10月14日(日)	午前10時～午後3時	《大田原市》那須与一伝承館
学校書道・詩 (小中学校)	10月20日(土) ・21日(日)	午前9時～午後4時	《大田原市》川西小学校体育館
造 形 教 育	10月20日(土) ・21日(日)	午前9時～午後4時	《大田原市》西原小学校体育館
音 楽(一般)	10月21日(日)	午後1時～4時	《那須塩原市》三島ホール
茶 道	10月21日(日)	午前10時～午後3時	《大田原市》ふれあいの丘
子 供 文 芸 (一般審査会)	10月30日(火)	午前9時～午後3時	《大田原市》黒羽高齢者ほほえみセンター
盆 裁	11月23日(金) ～25日(日)	午前9時～午後5時 (25日のみ午前9時～午後3時30分)	《大田原市》那須与一伝承館多目的ホール
吟 詠 剣 詩 舞	11月23日(金)	午前10時～午後4時	《大田原市》ピアートホール

■問合せ 那須地区芸術祭運営委員会事務局(生涯学習課文化振興係) ☎72-6565

## 高原地区文化祭

高原地区の方々や公民館講座受講生の作品など、さまざまな作品を展示します。

また、那須町の医師・作家として知られる故見川泰山氏の企画展も同時に開催します。ぜひ、お誘いあわせの上、ご来場ください。

▼日 程 10月13日(土)、14日(日)  
▼時 間 午前9時～午後5時  
(14日は午後3時まで)

▼場 所 高原公民館  
▼問合せ 高原公民館 ☎76-3764

## 芦野地区文化祭

芦野地区の方々のおもしろい作品や公民館で実施した教室の受講生の作品、保育園・小学校児童、中学校生徒の作品を展示します。

また、リサイクルバザー・チャリティイそばまつり(10日)も開催します。  
▼日 程 11月10日(土)、11日(日)  
▼時 間 午前9時～午後3時30分(11日は午後3時まで)

▼場 所 芦野基幹集落センター  
▼出 展 作品の展示を希望する方はお問い合わせください。  
▼問合せ 芦野公民館 ☎74-0002

## 第27回 芦野ふるさと俳句大会を開催します

俳句の里・芦野で俳句大会を開催します。お気軽にご参加ください。

▼日 時 12月2日(日)午前10時開会  
▼場 所 芦野基幹集落センター  
▼内 容 ・兼題の部の表彰(事前出句者)  
・席題の部(2句作成し大会参加者の互選で審査・表彰)

▼参加費 1,000円(昼食代)  
【兼題の部の作品募集】  
優秀作品は大会当日に表彰します。

▼出句内容 当季雑詠(題自由)、1人2句以内(未発表の句に限る)  
▼出句方法 書面に句、氏名(俳号)、住所、電話番号、大会当日(席題の部)の出欠を明記の上、郵送またはファクスでお送りください。

▼出句料 無料  
▼締切り 10月24日(水)(参加・出句ともに)  
▼申込み・問合せ 芦野公民館 ☎74-0002 Fax74-0267

〒329-3443  
那須町大字芦野1867-1







## 図書館だより No.251

このページの問合せ  
・申込みは図書館へ  
☎72-5840

### 特別整理休館日のお知らせ

図書館資料の蔵書点検作業に伴い、左記の期間は休館となります。

▼期間 10月22日(月)～25日(木)

休館中の図書・雑誌の返却は、図書館入口のブックポストをご利用ください。なお、視聴覚資料はケースが破損してしまうおそれがありますので、開館日に直接カウンターまでお持ちください。ご不便をおかけしますが、ご協力をお願いします。

### 青空図書館日程変更のお知らせ(高原公民館)

9月25日(火)から10月2日(火)に変更となります。

### イベント情報

#### ●農業支援講座

#### 「畑の作業のコツと裏ワザ」

DVDを見ながら、畑の作業に役立つコツや裏ワザなどを学びます。

▼日時 9月22日(土)午後1時30分～3時30分

▼場所 2階学習室

▼定員 20名(要申込・先着順)

※定員になり次第締め切ります。

▼講師 鈴木 稔氏(農山漁村文化協会)

▼参加費 無料

▼持ち物 筆記用具

#### ●図書館おはなし会

図書館スタッフとボランティアによる楽しい絵本の読み聞かせ会を行います。お子さまと一緒にお気軽にご参加ください。

▼日時 10月10日(水)午後3時30分～4時

▼場所 1階児童開架室

#### ●那須歴史講座

町の歴史や自然を学ぶ那須歴史講座を開催します。

郷土の歴史や自然に触れることで、町の魅力を再発見しましょう。

2回参加で完結の講座となります。

▼日程・場所・内容

①10月26日(金)午後2時～3時30分  
2階学習室「伊王野の歴史探訪」～古代・中世の道を求めて～

②11月2日(金)「伊王野の歴史探訪」(現地探訪)

※②の時間・集合場所は後日参加者に通知します。

▼講師 伊藤晴康氏(郷土史家、伊王野案内ボランティア)

▼場所 2階学習室

▼定員 20名(要申込・先着順)  
※①②両日参加できる方。定員になり次第締め切ります。

▼受付開始 9月11日(火)から

#### ●絵本と自然を楽しむ会

那須平成の森フィールドセンターで開催する読み聞かせ講座です。テーマは「秋の自然と共に人生を重ねる絵本を楽しみましょう」です。紅葉が美しい那須高原で絵本について学んでみませんか。お申込みは不要ですので、お気軽にご参加ください。

▼日時 10月30日(火)午前10時～正午

▼場所 那須平成の森フィールドセンター

▼講師 山元寿美子氏

▼参加費 無料

※当日は現地集合・現地解散となりますのでご注意ください。



### 「赤ちゃんタイム」 実施しています!

赤ちゃんタイムは、乳幼児をお連れの方が気兼ねなく図書館をご利用できるようにするための時間

です。赤ちゃんタイムでは小さいお子さま向けの読み聞かせもしています。小さなお子さま連れの方はこの機会に図書館をぜひご利用ください。

▼日時 毎月第1・第3木曜日  
午前9時～正午

### 新着資料のご案内

第159回芥川賞・直木賞  
受賞作が入りました!

【芥川賞】送火 高橋弘希

【直木賞】ファーストラヴ 島本理生

※ノミネート作品もあわせてご利用ください。

【芥川賞ノミネート】

風下の朱 古谷田奈月

しき 町屋良平

もう「はい」としか言えない 松尾スズキ

【直木賞ノミネート】

じつと手を見る 窪 美澄

傍流の記者 本城雅人

未来 湊かなえ

※紙面の都合上、資料の紹介は一部のみとなっています。

※図書館ホームページから資料の検索ができます。貸出中の資料については、予約サービスをご利用ください。

http://www.library.nasu.tochi  
gi.jp

# 農業委員会だより



## 新規就農するには

就農のスタイルはさまざまです。農家の子弟が家業を継ぐ以外では、「雇用」「独立」という主に2つの就農スタイルがあります。雇用就農は、毎月決まった給与をもらって働きながら、さまざまな技術・知識を身に付けることができます。また独立就農は、自分で農地や機械などを確保する必要があるものの、自分の采配で営農できるという魅力があります。

## 独立就農について

### ▼農業を始める前に

農業を全く知らない人が就農して、農業収入で生活を維持していくことは簡単なことではありません。まずは自身のやりたいことを明確にすることが重要です。情報収集や体験によって「どこで何を作りたいのか、どういう姿を目指すのか」といったイメージを具体化し、就農プランに応じて技術やノウハウを身に付ける必要があります。

- ・ 経営作物の選択
- ・ 経営目標の設定
- ・ 就農地域の選定
- ・ 農業技術の習得
- ・ 初期投資に係る資金確保
- ・ 農地、住宅の確保
- ・ 農業機械と施設の取得

就農計画を作成するときには、那須農業振興事務所経営普及部にご相談ください。

### ▼技術の習得

自分のやりたい農業が決まったら、専門の教育機関や先進農家での実践研修を1年以上受け、技術の習得に努めます。専門の教育機関としては、栃木県農業大学校(就農準備校「とちぎ農業未来塾」)があります。

### ▼資金の確保

農業経営を開始するのに最低限必要な施設整備等の初期投資に係る資金の準備が必要です。なるべく自己資金を多く用意することをお勧めします。

### ▼農地の確保

農地を購入する方法もありますが、農地を借りて始める方が資金面からも有利と考えられます。栽培する作物で農地の向き不向きもあるため、実際の農地を見て判断する必要があります。農地の売買や賃借には農業委員会の許可が必要です。新規参入の場合、経営計画や資金計画について農業委員会で審査を行います。また、町では取得後の農地の面積が30アール以上であることが要件です。

### ▼問合せ

○ 農業委員会事務局

☎ 72-6925

○ 那須農業振興事務所経営普及部

☎ 0287-22-2826

○ 就農準備校「とちぎ農業未来塾」

☎ 028-667-4944

## 農業委員会への各種申請について

農業委員会の総会で審議される申請書等には、受付の締切日があります。申請される方は、申請書とその内容について事前に農業委員会にご相談ください。

毎月末日(休日の場合はその前日)に受付を締切り、翌月の20日頃に行われる総会で審議されます。

- ・ 農地法に基づく許可申請書 (第3条、第4条、第5条)
- ・ 買受適格証明願
- ・ 非農地証明願

## 農地を相続したら

相続(遺産分割、包括遺贈および相続人に対する特定遺贈を含む)で農地を取得した場合は、農業委員会に「農地法第3条の3」の規定に基づく届出をしてください。

### ▼問合せ 農業委員会事務局

☎ 726925



国が支える。安心が大きくなる。  
老後の備えは「農業者年金」で安心!

お問い合わせは、農業委員会事務局・JAなすの各支店にお尋ねください。

那須町農業委員会事務局 ☎ 72-6925

那須野農業協同組合

那須支店 ☎ 72-6111

高久支店 ☎ 64-1122

伊王野出張所 ☎ 75-0004

## 農地法に関する申請締切日 および農業委員会総会の予定

申請締切日	総会日
9月28日	→ 10月19日
10月31日	→ 11月20日
11月30日	→ 12月20日
12月27日	→ 1月21日

(平成31年1月分まで記載)

## 「あたごハイツ」入居者募集中!

申込資格は、安定した収入があること、町民税等の滞納がないこと、連帯保証人が付けられること、暴力団員でないこと等が条件です。

中堅所得者向けの住宅であり、単身での入居も可能です。

- 構造 2LDK・鉄筋5階建(エレベーターなし)
- 家賃

階	一般入居者	18歳以下の扶養親族がいる入居者
1~3階	30,000円	24,000円
4階	26,000円	20,000円
5階	24,000円	18,000円

- 敷金 家賃の2カ月分
- 駐車場 駐車場使用料(月額2,000円/台)
- その他 各種照会等含め、申込みから入居まで2週間程度お時間をいただきます。
- 募集期間 随時
- 申込み・問合せ ふるさと定住課住宅政策係  
☎72-6955

## 町営住宅の入居者を募集します

入居希望者は、町役場2階のふるさと定住課にご相談ください。なお、申込み多数の場合は抽選となります。

- 募集期間 9月10日(月)~21日(金) ※土日祝日を除く
- 申込資格

所得が基準の範囲にある方で現在住宅に困っている方(町民税等の滞納がないこと、連帯保証人が付けられること、暴力団員でないこと等が条件)

- 申込み・問合せ ふるさと定住課住宅政策係  
☎72-6955

### 【入居募集の町営住宅】

団地名 ※()内は建設年度	間取り	戸数	単身入居
前原団地 (H7)	3DK	4戸	不可
湯本団地 (H5)	3DK	2戸	不可

## お知らせ

ゆっくり楽しむ芦野

### 秋の里山と史跡めぐり

真つ青な空。刈り入れを終えた田園。山はちらほら紅葉して、芦野の里にはとてもいい空気が流れまします。その低い山並に囲まれた広がりの中に先人たちが暮らした歴史の跡があります。案内ボランティアと一緒に、芦野の里をゆっくり歩いてみませんか。

▼日時 10月28日(日)午前10時~午後2時

▼内容 約4kmを歩き、芦野の里(芦野氏居館跡・芦野氏陣屋裏門・三光寺・那須歴史探訪館・遊行柳等)をめぐる予定です。

※雨天時は内容が変更になる場合があります。集合場所と時間は申込時に案内します。

▼参加料 1,500円(昼食代・傷害保険料・入館料)

▼申込方法 10月20日(土)までに電話またはファクスでお申込みください。(定員20名になり次第締切り)

▼申込み・問合せ 芦野の里案内ボランティア遊学会

☎(74)0392(平山)または☎(74)0027(篠原)

※ファクスは電話番号と同じ。

## 白河集古苑 特別企画展 戊辰戦争と白河

〜武士と庶民それぞれの戦いと慰霊〜

戊辰戦争から150年にあたる今年、東北の入口として激戦地となった白河での戦争の展開や巻き込まれた庶民の様子、戦後に行われた戦死者の慰霊など、戦争とその前後の白河地域をさまざまな資料から紹介する展覧会を開催します。

▼期間 10月8日(月)まで

午前9時~午後5時(午後4時30分までに入館してください)

※月曜休館(祝日の場合は開館し、翌日が休館となります)

▼場所 白河集古苑(白河市郭内1-73 城山公園内)

▼入館料 大人320円(20名以上団体250円) 小中高生無料

▼問合せ 白河市文化財課  
☎0248-2712310

## 栃木県立博物館

### からのお知らせ

#### 《9月の行事》

#### 第121回企画展

#### レッドデータブックとちぎ2018

県内の貴重な動植物や地形地質を紹介いたします。

▼期間 10月8日(月)まで

## テーマ展 小泉斐の世界

〜鮎と風景と人物〜

下野を代表する文人画家である小泉斐作品を、当館収蔵品を中心に展示します。

▼期間 9月8日(土)~10月8日(月)

## テーマ展 栃木の平野の暮らし

〜稲作〜

機械化する以前の水田耕作用具を紹介いたします。

▼期間 9月8日(土)~10月8日(月)

## 博物館でやってみよう

### 古墳時代の衣装を着てみよう

古墳時代の人々はどんな服を着ていたのかな。道具を持って記念撮影しよう。

▼日時 9月29日(土)午後2時~3時30分

▼対象 小学生以上

## 県博デー 9月16日(日)

▼内容 博物館コンサート、クイズ、キッズツアー学芸員のとつておき講座、百人一首読み札ぬり絵

※詳しくは、お問い合わせください。

▼問合せ 栃木県立博物館  
☎028-634-1311



# 不動産 無料 相談会

県内市町民を対象とした不動産に関する無料相談会を開催します。興味がある方は、この機会にご利用ください。

- 日 時 10月2日(火) 午前10時～午後3時
- 場 所 大田原市総合文化会館1階会議室
- 対応者 下記協会所属の不動産鑑定士
- 相談内容 不動産(土地・建物)の価格、地代、家賃、借地権の価格など
- その他 予約不要。相談するにあたり関連書類がある場合は、ご持参ください。
- 問合せ (公社)栃木県不動産鑑定士協会 ☎028-639-0556

## 「F1Tフォト コンテスト」開催中!

「F1T」とは福島(F)、茨城(I)、栃木(T)の頭文字を取ったもので、「F1T構想」として3県の県際地域(那須岳・八溝山を中心とする地域)が、これまで培ってきた交流・連携をもとに広域交流圏としてのさらなる発展を目指しています。

地域の魅力を内外に広くPRするとともに、地域の活性化を図ることを目的として、次のとおり「F1Tフォトコンテスト」を開催していますので、奮ってご応募ください。

▼期 間 12月31日(月)まで

▼申込み

① F1T地域内の「自然」・「文化」・「食」など、F1T地域の魅力を伝える写真を撮影

② ①で撮影した写真を添付し、事務局あてに応募(メール、郵送、インスタグラムによる投稿)

※入選者には、F1T地域内の旅館・ホテルペア宿泊券などの豪華賞品を贈呈します。

※詳しくはF1T構想推進協議会ホームページ(<http://www.ft-area.jp/>)をご覧ください。

▼問合せ

F1T構想推進協議会事務局  
☎024-521-7118

## やっぱり木が好き もくもくまつり2018

森林環境の重要性や「木」と遊び接することで「木」の素晴らしさを理解してもらい、「緑」を大切にする心を養うとともに、木材の利用の推進、県産材の需要拡大を目的として、「とちぎ木材フェスティバル」を開催します。

▼日 時 10月8日(月)午前10時～午後2時30分

▼場 所 栃木県庁舎前「県民広場」(宇都宮市埴田1-1-20)

▼内 容 チェーンソーカービン、グシヨ、木のストラックアウト、親子丸太切り・コースター作り、苗木の無料配布 ほか

▼問合せ とちぎ木材フェスティバル実行委員会(栃木県木材業協同組合連合会内)

☎028-652-3687

## 2018アカマツの 森づくり

▼日 時 10月27日(土)午前9時～午後0時15分

▼実施場所 那須町大字高久甲字

高久第一国有林内101林班内

▼集合場所 那須街道アカマツ林

「森林浴一万歩!?の森」看板前

全自動洗濯機  ・二槽式洗濯機  をご愛用の皆様へ

指を **大けが** する事故に気を付けてください!!

洗濯・脱水槽が完全に停止してから洗濯物を取り出してください。

止まる前に取り出そうとすると、洗濯物が指にからまり大けが(時には指を切断)をします!!

ゆっくりした回転でも危険です。



こんな時は故障のおそれがあり危険です

- 1 脱水途中でフタを開けても15秒以内に洗濯・脱水槽が止まらない時。
- 2 フタロックが解除されても(脱水終了音が鳴っても)、洗濯・脱水槽が止まらない時。

一般社団法人 日本電機工業会 洗濯機安全啓発活動

- ▼内 容 森林整備作業(地掻き、植栽)、クラフト体験
  - ▼参加費 1人につき100円(傷害保険料)
  - ▼定 員 50名(定員になり次第締切り)
  - ▼申込方法 住所、氏名、生年月日、連絡先を電話でお伝えください。
  - ▼締切り 10月12日(金)
  - ▼その他 小雨決行、作業のできる服装と靴でご参加ください。
  - ▼申込み・問合せ 塩那森林管理署 ☎0287-28-3125
- さい。後日チラシをお送りします。(受付時間:午前8時30分～午後5時 土日祝日を除く)

# 「法の日」司法書士 無料法律相談週間

- 期間 10月1日(月)～7日(日)
  - 時間 午前9時～午後5時(土日は除く)
  - 場所 各司法書士事務所
  - 相談内容 司法書士の業務に関する相談(登記、供託、訴訟、成年後見(高齢者の財産管理)、多重債務等)
- ※相談については、お近くの司法書士事務所に直接ご連絡ください。
- 問合せ 栃木県司法書士会 ☎028-614-1122

## とちぎものづくり フェスティバル 2018小・中学生 ものづくりコンテスト 参加者募集

- 小・中学生を対象にものづくりコンテストを開催します。
  - ▼期 日 11月18日(日)
  - ▼場 所 栃木県立県央産業技術専門学校
  - ▼対 象
    - ・小学生(4～6年生)の部 20名
    - ・中学生(1～3年生)の部 10名
- ※申込み多数の場合は抽選となります。申込み方法など詳しくは、県ホームページご覧いただくか、お問い合わせください。
- ▼締切り 10月19日(金)必着
  - ▼問合せ 県労働政策課  
☎028-623-3238

## 2018とちぎ動物 愛護フェスティバル

- 命ある動物の愛護と適正な飼養について、県民の関心と理解を深め、動物愛護精神の高揚を図ることを目的として、「みんなをテーマに」とちぎ動物愛護フェスティバルを開催します。
- ▼日 時 9月24日(月祝)午前

## とちぎ障害者合同就職 面接会を開催します

- 10時～午後3時
  - ▼場 所 栃木県庁(宇都宮市埴田1-1-20)、オリオンスクエア(宇都宮市江野町8-3)
  - ▼内 容 記念講演、動物愛護絵画コンクール表彰式、わんわんステージショー、警察犬・盲導犬・災害救助犬実演、長寿犬優良飼育者表彰式、キャラクターショー、譲渡犬たちの紹介、うちの動物(コ)見て見てコンテスト、動物ふれあい広場、一日獣医さん体験、動物なんでも相談、水辺の生き物タッチプール、動物愛護絵画展 ほか
  - ▼問合せ とちぎ動物愛護フェスティバル実行委員会事務局  
栃木県動物愛護指導センター  
☎028-684-5458
- 県北地区のハローワーク(矢板・大田原・黒磯)合同で、障がいのある方を対象とした就職面接会を開催します。
- ▼日 時 10月4日(木)午後1時～4時(受付開始は午後12時30分から)
  - ▼場 所 カシマウエディングリゾート(大田原市本町1-27-14)
  - ▼対 象 県北地区での就職を希望する障がいをお持ちの方

## 栃木県立盲学校 体験学習

- ▼参加方法 当日面接を受けるためには、原則として事前の期日内に紹介状の交付を受ける必要があります。詳しくはお問い合わせください。
  - ▼問合せ ハローワーク黒磯  
☎0144
- 視覚に障がいのあるお子さんとその保護者の方々、視覚に障がいのある成人の方を対象に、体験学習等を実施します。
- ▼日 程
    - ・小学部 9月25日(火)
    - ・中学部 9月27日(木)
    - ・高等部(普通科) 10月2日(火)
    - ・高等部(保健医療科・専攻科) 10月30日(火)
    - ・幼稚部 11月21日(水)
  - ▼時間 午前9時30分～正午
  - ※高等部保健医療科・専攻科では、あん摩マッサージ指圧師・はり師・きゅう師を養成し、視覚に障がいのある方の職業自立をサポートします。
  - ※事前にお申し込みください。
  - ▼申込み・問合せ 栃木県立盲学校  
☎028-652-2331

### 広告

遺言・相続手続き、終活に係ること、許認可申請、土地利用、内容証明、法人設立など

## 行政書士による無料相談会



暮らしと役所の  
手続きについて  
お答えします。



大田原市  
9月9日(日)  
午前10時～午後3時  
大田原西地区公民館

予約  
不要

那須町  
9月19日(水)  
午前10時～午後3時  
友愛の森 アグリ情報館

問い合わせ  
栃木県行政書士会那須支部事務局 大塚  
otsuka.gyousyo@gmail.com  
TEL.0287-46-5031

※自主財源の確保と地元企業等のイメージアップや地域経済の活性化を図るため、有料広告を掲載しています。

# 全国一斉！法務局休日相談所(宇都宮地方法務局)の開設

※相談・講演とも無料です。(予約者優先)

宇都宮地方法務局では、登記・戸籍・供託・人権などに関する相談所の開設と公証人、職員による講演会を開催します。

■日時 10月7日(日) ●相談 午前10時～午後3時 ●講演 午前10時30分～正午 テーマ「相続」

■場所 宇都宮地方法務局庁舎(宇都宮市小幡2-1-11)

■申込み・問合せ 宇都宮地方法務局総務課庶務係 ☎028-623-6333 午前8時30分～午後5時15分(土日祝日を除く)

## 第5回全国軽トラ市 inとちぎ

「スー・爺サンタ」の  
軽トラ市

県内をはじめ、全国の名産品を載せた軽トラが大集合。町からは那須町商工会が出店します。ぜひ、ご来場ください。

▼日時 11月11日(日)午前10時～午後2時

▼場所 宇都宮市オリオン通り商店街・オリオンスクエア

▼内容 県内ほか全国の名産品・特産品を軽トラの荷台で販売

▼主催 全国軽トラ市inとちぎ実行委員会

▼問合せ 那須町商工会 ☎0231

## 分かち合いの会in那須

大切な人を失った方(遺族)が、同じ立場の方々と気持ちを分かち合い、新たな一歩を踏み出せるための会です。

▼日時 10月13日(土)午後2時～4時

▼場所 那須看護専門学校(那須塩原市前弥654-1)

▼対象 死別体験者

▼参加費 200円

▼問合せ ☎080-9541-4918 (仲山)

## りんどう(分かち合いの会in那須支部)

大切な人を自死で失った方が、同じ立場の方々と語り合い、気持ちを分かち合うための会です。

▼日時 10月13日(土)午後1時～3時30分

▼場所 那須看護専門学校(那須塩原市前弥654-1)

▼対象 自死遺族

▼参加費 200円

▼問合せ ☎080-9541-4918 (仲山) ☎080-1110-4447 (矢野目)

## 相談

### 高齢者の総合相談支援

町地域包括支援センターでは、高齢者を対象とした相談事業を行っています。

▼期日 月～金曜日(祝日・年末年始を除く)

▼時間 午前8時30分～午後5時

▼場所 町地域包括支援センター(ゆめプラザ・那須)

▼内容 高齢者の権利擁護・虐待・介護・福祉・健康などの相談

▼問合せ ☎071-138 ☎071-138 ☎071-138

## 障がい等についての総合相談窓口

心身の障がいによる困りごとについては、こちらへご相談ください。(町委託事業)

○指定相談支援事業所ノエル(寺子乙1994-19)

○地域生活支援センターゆずり葉(那須塩原市宮町2-14)

☎0287-631-7777

▼問合せ 保健福祉課障がい者福祉係 ☎0287-6917

## ご寄付・善意

### ありがとうございました

湯本 草野 勇三 様  
寄居 遠藤 和男 様  
通学防犯パトロール隊 様  
社会医療法人 博愛会 様

菅間記念病院 様  
(8月15日現在)

## 広告

### 那須まちづくり広場

☎0287-74-3434 9～16時 年中無休  
〒329-3224那須町豊原丙1340 フェイスブックで情報発信中

- アート教室特別企画 親子・友人同士・一人で楽しむ「粘土遊び」～オリジナルカップ&皿を作ってプレゼントしよう～ 9月17日(月)13:00～15:30 講師 陶芸家・画家 北原秀章 1000円+材料費 要申込 近藤 (090-8489-5999)
- 絵本の読み聞かせ「絵本であそぼ」 9月12日(水) 10:30～11:30 参加費無料 コミュニティカフェ「ここ」にて
- 好評です!!寄贈いただいた絵本・図書を貸し出中。カフェにて受付中です。気楽に手に取ってご覧ください。
- コミュニティカフェ「ここ」では、那須野菜たっぷりスープとパンのランチを始めました。800円です。
- あや市場では地元の新鮮野菜や自然食品を宅配しています。那須のいいものをご親戚・ご友人に送りませんか？

※自主財源の確保と地元企業等のイメージアップや地域経済の活性化を図るため、有料広告を掲載しています。

# 八溝山周辺地域定住自立圏 広域無料法律相談

**■日時** 10月11日(木) 午後1時30分～4時30分(1人20分間)  
**■会場** トコトコ大田原 **■内容** 法律上の困りごと  
**■応対者** 弁護士2名 **■定員** 18名(要予約)  
**■予約方法** 10月4日(木)から10日(水)までの期間に、電話で予約してください。  
**■申込み・問合せ** 大田原市総務課 ☎0287-23-1111



**▼日時** 9月25日(火) 午前9時30分～正午  
**▼会場** ゆめプラザ・那須  
**▼内容** 人権に関する相談(職場でのパワハラ、学校でのいじめ、言葉の暴力など)  
**▼応対者** 人権擁護委員 2名

## 人権相談

**▼日時** 9月21日(金) 10月2日(火) 午後1時30分～3時30分  
**▼会場** 不動産会館東北支部  
**▼内容** 不動産取引など  
**▼応対者** 相談員 2名  
**▼問合せ** 宅建協会東北支部(那須塩原市) ☎6677

## 不動産相談

**▼日時** 9月21日(金) 10月5日(金) 午前9時～正午  
**▼会場** ゆめプラザ・那須  
**▼内容** 行政上の困りごと  
**▼応対者** 平山英夫行政相談委員  
**▼問合せ** (自宅) ☎75234

## 行政相談

**▼日時** 9月20日(木) 午前10時～午後3時  
**▼会場** ゆめプラザ・那須  
**▼内容** 身の回りの心配ごと  
**▼応対者** 民生委員3名  
**▼問合せ** 那須町社会福祉協議会 ☎75133

## 心配ごと相談

**▼日時** 10月14日(日) 午後1時～4時(1人20分間)  
**▼会場** ゆめプラザ・那須  
**▼内容** 法律上の困りごと  
**▼応対者** 弁護士1名  
**▼定員** 8名(要予約)  
**▼予約方法** 9月25日(火)から電話で予約受付を開始し、定員になり次第締め切ります。(土日祝日は予約できません)  
**▼申込み・問合せ** 総務課総務係 ☎76901

## ○弁護士による法律相談

**▼問合せ** 保健福祉課福祉係 ☎76917

## 交通事故巡回相談

**▼日時** 9月28日(金) 午前10時～11時20分、午後1時～2時20分  
**▼会場** 那須塩原市役所  
**▼内容** 交通事故など  
**▼応対者** 交通事故相談員1名  
**▼予約方法** 3日前までに電話で予約し、予約がない場合、巡回相談は実施しません。  
**▼申込み・問合せ** 県民プラザ ☎028162312188

## 消費の豆知識

**「キャッシュカードを預かる」という電話は詐欺**  
**気を付けて！**  
**「キャッシュカードを預かる」という電話は詐欺**



**事例**  
 警察を名乗る男性から、「コンビニで、あなたの銀行口座から50万円引き落とされたのでカードを止めた。すぐ代わりの者を行かせるのでキャッシュカードを預けるように」という電話があった。電話を切らないうちに男性が訪ねてきたのでカードを渡し、暗証番号を聞かれ、教えた。3日後、銀行のサポートセンターから不審な引き出しがあると連絡があり、口座から250万円ほど引き出されていることがわかった。  
 (80歳代 女性)

## ひとこと助言

警察や公的機関、金融機関の職員等が通帳やキャッシュカードを預かったり、暗証番号を聞き出したりすることはありません。このような電話がかかってきたら、すぐに電話を切りましょう。もし訪問されても、絶対に通帳やキャッシュカードを渡したり、暗証番号を教えたりしてはいけません。

悪質商法や多重債務などの消費生活に関する相談は、**「那須町消費生活センター」へ!**  
**■開所日** 月曜日～金曜日(祝日・年末年始を除く)  
**■時間** 午前9時～正午、午後1時～4時  
**■場所** 那須町役場内1階東側  
**■電話** 0287-72-6937

**「消費者ホットライン」3桁の電話番号188番へ**  
 土日など役場がお休みの時にも、相談可能な窓口へおつながります。(年末年始を除く)



**▼問合せ**  
 ○那須町消費生活センター ☎76937  
 ○栃木県消費生活センター ☎028162512227  
 少しでも不安に思ったら、すぐに消費生活センター等にご相談ください。  
 困ったときは一人で悩まず相談しましょう。

# 平成30年9月・10月のカレンダー

9月10日～10月9日

9月
10 (月) ・休館 (図書館、スポセン、文セン、探訪館、ドーム)
11 (火) ・休館 (ゆめプラザ・那須)
12 (水) ・休館 (りぼーる)
13 (木)
14 (金)
15 (土) ・北条の獅子舞 (愛宕神社 午前11時～)
16 (日) ・毎月第3日曜日は家庭の日です。 ～家庭のきずなを深める日としましょう～ 那須町教育委員会 ・休日当番医診療 福島整形外科病院 (☎62-0805)
17 (月) ・大鍋芋煮と新米祭り (道の駅東山道伊王野 午前10時～) ・休日当番医診療 滝田メディカルクリニック (☎62-0392) ・休館 (ゆめプラザ・那須)
18 (火) ・休館 (図書館、スポセン、文セン、探訪館、ドーム、ゆめプラザ・那須)
19 (水) ・休館 (りぼーる)
20 (木) ・心配ごと相談 (ゆめプラザ・那須 午前10時～午後3時)
21 (金) ・行政相談 (ゆめプラザ・那須 午前9時～正午) ・不動産相談 (不動産会館県北支部 午後1時30分～3時30分)
22 (土)
23 (日) ・休日当番医診療 米倉クリニック (☎64-3335) ・休館 (ゆめプラザ・那須)
24 (月) ・休日当番医診療 中川医院 (☎62-0040) ・休館 (ゆめプラザ・那須)
25 (火) ・人権相談 (ゆめプラザ・那須 午前9時30分～正午) ・休館 (図書館、スポセン、文セン、探訪館、ドーム、ゆめプラザ・那須)

26 (水) ・休館 (りぼーる)
27 (木)
28 (金) ・交通事故巡回相談 (那須塩原市役所 午前10時～、午後1時～)
29 (土)
30 (日) ・九尾まつり (余笹川ふれあい公園 午後10時～午後3時) ・那須スイミングドーム臨時休館 ・休日当番医診療 渡部医院 (☎65-3535)
10月
1 (月) ・休館 (図書館、スポセン、文セン、探訪館、ドーム)
2 (火) ・不動産相談 (不動産会館県北支部 午後1時30分～3時30分) ・休館 (ゆめプラザ・那須)
3 (水) ・休館 (りぼーる)
4 (木) ・不動産無料相談 (不動産会館県北支部 午後1時30分～3時30分)
5 (金) ・行政相談 (ゆめプラザ・那須 午前9時～正午)
6 (土)
7 (日) ・休日当番医診療 見川医院 (☎76-2204)
8 (月) ・休日当番医診療 三森医院 (☎62-1095) ・休館 (ゆめプラザ・那須)
9 (火) ・休館 (図書館、スポセン、文セン、探訪館、ドーム、ゆめプラザ・那須)

※休館案内 表示と問合せは以下のとおりです。

図書館：那須町立図書館 (☎72-5840)、スポセン：那須町スポーツセンター (☎72-5959)、文セン：那須町文化センター (☎72-6565)、探訪館：那須歴史探訪館 (☎74-7007)、ドーム：那須スイミングドーム (☎72-6788)、ゆめプラザ・那須：那須町子ども未来課 (☎72-6959)、りぼーる：りぼーる・たなか (☎73-5347) です。

※検診等は保健センターだよりをご覧ください。

※内容等は変更になる場合もあります。

## 9月の納税

納期限  
10月1日

- ・国民健康保険税3期 ・介護保険料3期
- ・後期高齢者医療保険料3期

納め忘れの町税はありませんか？  
今一度ご確認ください。

○納税は便利な口座振替で！  
○コンビニでも納められます。  
○クレジットカード納付や、ヤフー公式アプリでの納付もできます。  
(クレジットカードの納付は町民税、固定資産税、軽自動車税、国民健康保険税のみ納期限内に限る。詳しくは税務課まで)  
※毎週金曜日は、午後7時15分まで税務課窓口で町税の納付ができます。

## 表紙の話

### 天高く馬肥ゆ

松田地内にあるアドバンス・ホースパーティは11頭の乗用馬を保有する乗馬クラブです。美しい栗毛を持つ7歳の「グランシヤン」は、ばんえい競走馬の血を受け継ぐミックス種で大人しい性格。初心者向けの乗用馬として訪れる人を楽ませ癒しています。

8月23日にクラブを訪れた際は、町内にお住まいのこの馬のオーナーKさんから好物の果物ももらい、心とむ表情をたくさん見せてくれました。



# 「殺生石」物語考

物語の概略⑦

耆婆は、その夜直ちに、天神のお告げがあった金鳳山に向かう。山は、険峻にして剣のように鋭く、絶壁は屏風のように、鳥も近づけない険しさであった。耆婆は、葛や藤のツタを頼りにしてよじ登り、心胆が寒くなるような難所を凌ぎ超え絶頂に至った。しかし、これが金鳳山かと、確かめる人もいない。が、そこに一本の大樹があつて、見上げると、斧で枝を切っている木こりがいる。木こりは、ここが金鳳山で、この木こそ薬王樹だと答え、耆婆に、一尺ほどに枝を切つて与えた。耆婆は、嬉しさと疲れから、木こりの勧める酒に寝入ってしまう。が、気がつくると木こりの姿は無く、耆婆は、彼が天神であつたことを悟り、その場に九拝する。耆婆は、往路九日を費やして帰宅すると、朝廷の重臣孫晏に事の次第を告げ、薬王樹を見せながら、華陽夫人と問答する機会を設けるよう依頼する。孫晏は他の高官らとともに命をかけて斑足太子に掛け合い、その許しを得る。太子からそのことを聞かされた華陽は、耆婆の愚かさを笑い、今度こそ耆婆を誅殺出来ると喜んだ。

その日、百官が居並ぶ問答の場で、耆婆は、一目見せたい物があると言いながら、箱から取り出した薬王樹を、華陽の眼前に差し出す。すると、華陽は突然身を震わせ、何かを叫ぶと見るまに、忽ち、容顔美麗の姿を白面金毛九尾の狐に変じさせた。そうして、あと四五日あれば、斑足太子を殺害し天竺二円を魔界に出来たのにと悔しがり、稲妻に上じて雲井に飛び去った。斑足太子は、悪夢から覚めたように、その後悪政を悔い改める。

彼が天神であつたことを悟り、その場に九拝する。耆婆は、往路九日を費やして帰宅すると、朝廷の重臣孫晏に事の次第を告げ、薬王樹を見せながら、華陽夫人と問答する機会を設けるよう依頼する。孫晏は他の高官らとともに命



「繪本三国妖婦傳」より

筆者 前那須歴史探訪館 館長

齊藤 宏壽 先生 (湯本在住)

今月のひとこと

学童の手紙添えらる敬老会  
祝辞の前の和む一時

## かつこう

「秋深き隣は何をする人ぞ」元禄7年9月28日、旅先で体調を崩した松尾芭蕉は秋の静寂の中でこの句を詠んだと言われている。300年以上経つた今、隣に住んでいる人は何をしているのか分からない」と解釈する人も多いのではないだろうか。暮らしが豊かになり各家庭内での生活が何不自由ない現代では「向こう

三軒両隣」という言葉も使われなくなつた▼少子化や核家族化によつて地域のつながりが薄れる中、高齢者や障がいを持つ人、子育てや介護の悩みを抱える人の相談役として民生委員・児童委員が活動している。本町でも53名が厚生労働大臣の委嘱を受け、支援を必要とする住民と行政をつなぐパイプ役を担っている▼先月末、民生委員の一日体験が初めて行われ、町内中学生が高齢者宅を訪問した。民生委

員の活動は個人の私生活に立ち入ることが多くその職責は軽くないが、参加中学生からは「今後はお年寄りに積極的になりたい」と前向きな感想が聞かれた。日頃の声掛けが大切だという気付きこそ大きな成果だろう▼芭蕉は「隣の人は今一体何をしているのだろうか」と人懐かしさを詠んだ。高齢者等の孤立が懸念される現代、民生委員で遣う心が必要だと感じる。

こんにちは 赤ちゃん



千葉 零月ちゃん (下川)

平成29年 7月12日生

父 直彦さん 母 亜紀さん

零月ちゃんは…

笑顔がかわいい零月ちゃん♡  
パパとママの宝物♡

「こんにちは赤ちゃん」コーナーの写真を随時募集しています。詳しくは総務課広報広聴係(☎72-6901)まで。

## 町の世帯と人口

(8月1日現在・住民基本台帳)  
( )の数字は前月比

・世帯数 10,290世帯 (+11)

・人口 25,394人 (-3)

男 12,592人(-13) 女 12,802人(+10)

## あなたの「声」を聞かせてください

地域の身近な情報や、広報「那須」の感想・ご意見をお待ちしています。お名前と連絡先とともに下記までお寄せください。