

## 全測定箇所の平均測定値

| 測定期間                   | 平均測定値                                   |
|------------------------|---|
| 平成23年度 (H23.9.5～9.20)  | 0.55 $\mu$ Sv/h                         |
| 平成24年度 (H24.8.3～9.11)  | 0.46 $\mu$ Sv/h                         |
| 平成25年度 (H25.8.5～9.6)   | 0.33 $\mu$ Sv/h                         |
| 平成26年度 (H26.7.28～9.2)  | 0.27 $\mu$ Sv/h                         |
| 平成27年度 (H27.7.13～9.11) | 0.21 $\mu$ Sv/h                         |
| 平成28年度 (H28.7.19～9.16) | 0.18 $\mu$ Sv/h                         |
| 平成29年度 (H29.8.1～9.5)   | 0.17 $\mu$ Sv/h                         |
| 平成30年度 (H30.6.19～9.12) | 0.15 $\mu$ Sv/h                         |
| 令和元年度 (R1.6.25～9.27)   | 0.13 $\mu$ Sv/h                         |
| 平成23年度と令和元年度の比較        | $\Delta$ 0.42 $\mu$ Sv/h( $\Delta$ 76%) |

町では平成23年度から毎年、町内を1キロメートルに区切った放射線量マップを作成していますが、このほど、今年度のマップが完成しましたのでお知らせします。(左ページ下段)  
放射線量マップの作成は今回で9回目となりますが、測定値の平均を比較すると、1回目の平成23年度からは約76%の減少が見られます。過去の測定データは、町ホームページに掲載していますのでご覧ください。

**那須町の放射線量の状況**  
放射線量マップを作成しました

- ▼測定箇所数 363カ所
- ▼測定場所 一部を除き公道路肩の土、砂利、草などの部分において測定
- ▼測定機器 NaIシンチレーションサーベイメータ
- ▼測定の高さ 地上50cm
- ▼測定期間 令和元年6月25日～9月27日
- ▼問合せ 環境課放射能対策係 ☎72-6940



測定の様子

## 空間放射線量測定結果

町で測定している町内30カ所の空間放射線量の測定結果をお知らせします。

測定結果は、町ホームページに掲載しているほか、役場で掲示しています。

測定日：令和元年10月10日

測定機器：NaIシンチレーションサーベイメータ

単位：マイクロシーベルト/時 ( $\mu$ Sv/h)

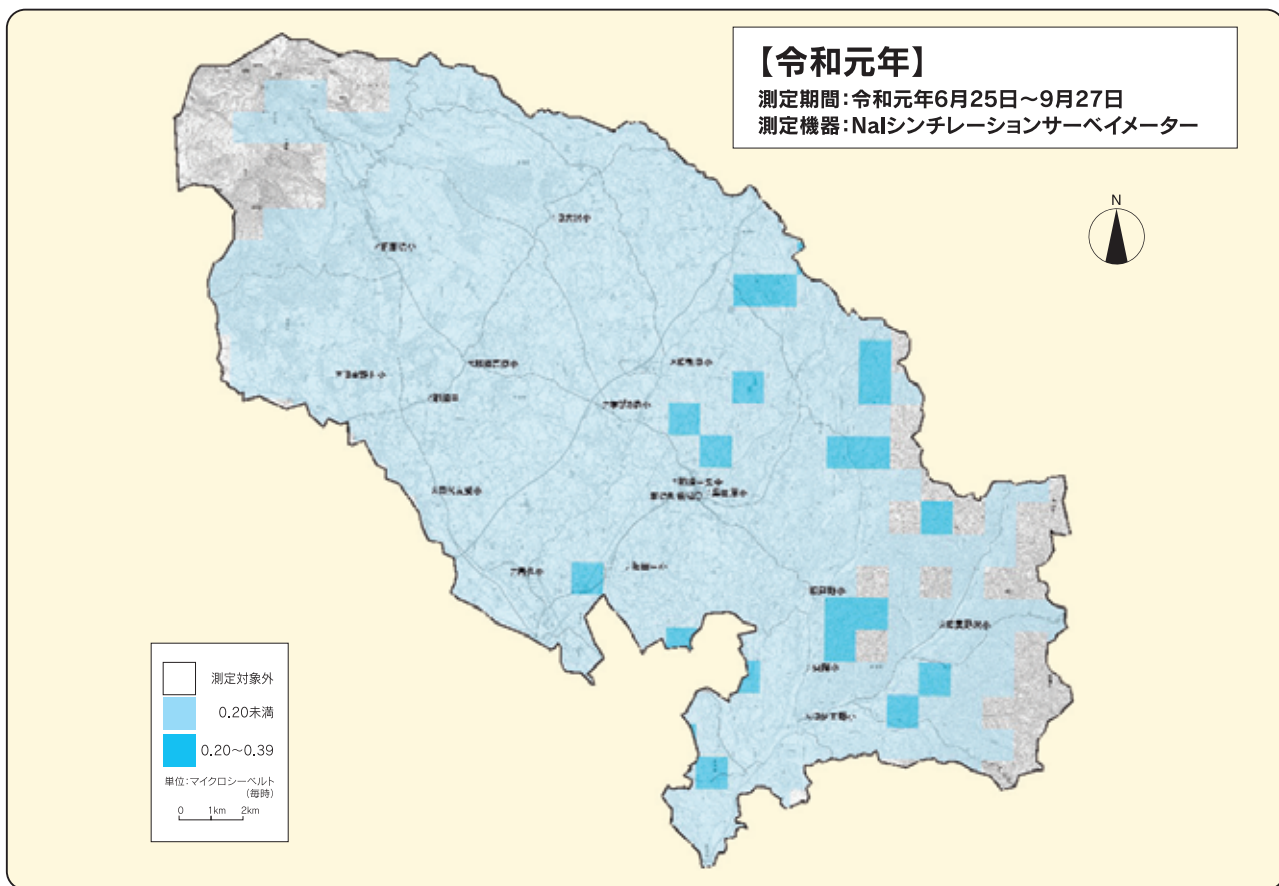
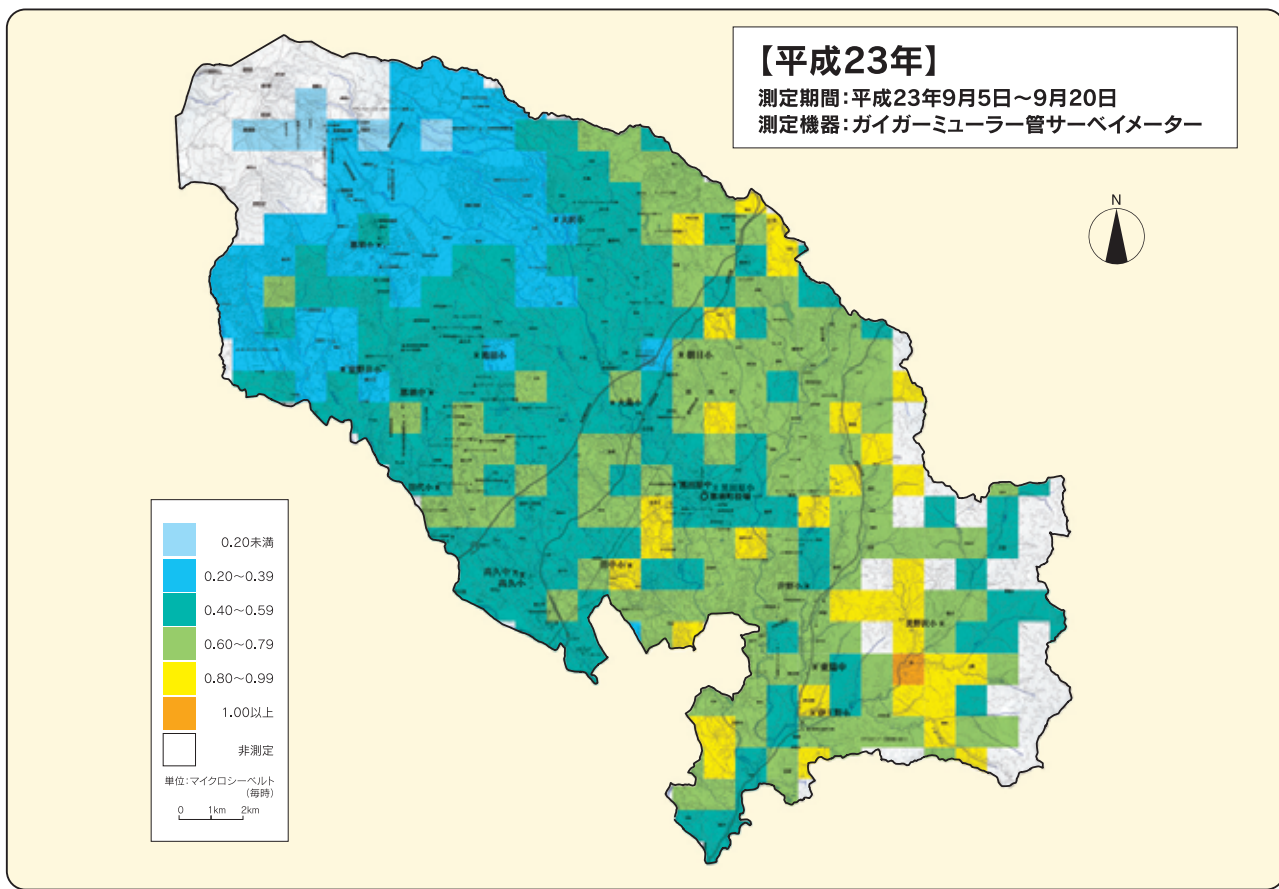
■問合せ 環境課放射能対策係 ☎72-6940

### 【町内30カ所の測定結果】 (測定の高さ：地上50cm)

| 測定場所                    | 測定値  | 測定場所         | 測定値  | 測定場所           | 測定値  |
|-------------------------|------|--------------|------|----------------|------|
| 峠の茶屋駐車場                 | 0.06 | 共同利用模範牧場入口   | 0.12 | 富岡集落センター       | 0.13 |
| 大丸駐車場                   | 0.07 | 大谷福祉館        | 0.14 | 中央運動公園         | 0.13 |
| 県道中塩原板室那須線深沢橋           | 0.08 | 夕狩地区集会所      | 0.09 | あたごハイツ         | 0.09 |
| 那須湯本駐車場 (那須高原観光案内センター前) | 0.08 | 千振公民館        | 0.15 | 田中地区コミュニティセンター | 0.14 |
| 湯本支所                    | 0.11 | 逃室地区集会所      | 0.14 | 芦野支所           | 0.13 |
| 県道那須高原線下守子バス停           | 0.13 | 大島コミュニティセンター | 0.11 | 追分バス停          | 0.12 |
| 室野井公民館                  | 0.11 | 大同集落センター     | 0.14 | 養沢生活改善センター     | 0.14 |
| 道の駅 那須高原友愛の森            | 0.12 | 成沢地区集落センター   | 0.11 | 伊王野支所          | 0.12 |
| 池田地区農村センター              | 0.13 | 境の明神         | 0.11 | 道の駅 東山道伊王野     | 0.12 |
| 県道那須西郷線大沢交差点            | 0.08 | 寄居集落センター     | 0.11 | 稲沢公民館          | 0.07 |

# 那須町放射量マップ

測定の高さ：地上50cm



那須中 3年 相馬 瑞希さん



黒田原小 6年 三森 結菜さん



町内の小中学校に防火ポスターを募集したところ、多数の応募がありました。厳正なる審査の結果、署長賞2点、金賞6点、銀賞8点、銅賞8点が選ばれました。

## 防火ポスター 入賞作品

入賞作品は、秋季火災予防週間の11月11日から15日まで役場本庁1階町民ホールに展示します。

### ▼署長賞 2点

黒田原小 6年 三森 結菜

那須中 3年 相馬 瑞希

### ▼金賞 6点

黒田原小 1年 大居優太郎

高久小 2年 根本 蒼生

黒田原小 3年 津田 結奈

那須高原小 4年 塩澤 陽斗

高久小 5年 鈴木 琉矢

那須中央中 2年 佐藤 愛夢

### ▼銀賞 8点

学びの森小 1年 村田 瑠璃

那須高原小 2年 大森 祭

黒田原小 3年 人見優花里

高久小 4年 須藤咲太郎

黒田原小 5年 津田 晴也

黒田原小 6年 深沢 夏花

那須中 2年 本間 咲

那須中 3年 人見 紗樹

### ▼銅賞 8点

学びの森小 1年 大島 夏葵

黒田原小 2年 三森 大輝

那須高原小 3年 大森 絢音

高久小 4年 井上 莉緒

田代友愛小 5年 高田 華鈴

那須高原小 6学 大森 鈴歩

那須中 2年 馬場 柚季

那須中 3年 白田 雅美

☎ ⑦ 1215

### ▼問合せ 那須消防署

## 今月の那須町消防団 消防団車両を更新しました



10月11日、那須消防署で消防団第2分団第3部(上下田)の積載

車の更新に伴い、新車両の配備式を実施し、町長から配備書や鍵の引き渡しが行われました。

新車両は普通運転免許で運転でき、また、ドライブレコーダー、超高輝度LEDサーチライト、水深5cm以上で吸水可能なストレーナーなど最新装備が搭載され、安全安心なまちづくりのため、より効果的な消防活動が期待されます。

▼問合せ 那須町消防団事務局 (那須消防署内) ☎ ⑦ 5923



## ツキノワグマとの事故を防ぐために



町内にはツキノワグマが生息しています。普段はおとなしい動物ですが時には人が襲われることもあります。私たちが気を付ければ多くの事故を防ぐことができます。

クマは冬眠に入る前の10月から11月にかけて、えさを求めて人里まで行動圏が拡大すると言われています。クマに出会わないよう次のことに気をつけましょう。

▼クマと近い距離で出会わないことが最も大切

- ・クマがいそうな場所に行かない。
- ・1人での行動は避け、音を出しながら歩く。

- ▼クマを人里へ寄せ付けないために
- ・生ゴミや廃棄野菜を庭や裏山に捨てない。
- ・犬や猫のエサ等は建物内に入れておく。

- ・収穫予定の無い柿や栗は伐採するか実を除去しておく。
- ▼クマに出会ってしまったら
- ・静かにゆっくりとクマから離れる。
- ・クマに背を向けない、走って逃げない。
- ・グループで固まる。

- ・子グマには絶対に近づかない。
- ▼問合せ 農林振興課林務畜産係 ☎ ⑦ 6912



# はびなす 母子手帳アプリ『Hapi NASUダイアリー』のご案内



妊娠中から子育てまで全てのライフステージにあわせて町からのサポートをします。町からの子育てに関する情報を受け取ることができ、子どもの成長記録や予防接種の管理ができます。ぜひ母子手帳とあわせてご活用ください。  
登録方法はアプリストアで「母子モ」と検索するか、お使いのスマートフォンに応じて右のQRコードを読み取り、ダウンロードしてください。  
プロフィール登録で住所を「那須町」にすると利用できます。

アプリストアからダウンロード



IOS



android

■問合せ こども未来課こども政策係 ☎72-6959

11月14日は世界糖尿病デー「1に予防で、2に健診、しっかりと治療で糖尿病阻止」



世界糖尿病デー  
シンボルマーク  
「ブルーサークル」

- ▼糖尿病ってどんな病気？  
糖尿病とは、すい臓から分泌されるインスリンの不足、働きの低下などで起こる病気です。  
生活習慣と無関係に発症する1型糖尿病もありますが、大多数は生活習慣が大きく発症に關与する2型糖尿病です。
- ▼本場に怖いのは合併症  
血糖値が高くても、しばらくは自覚症状がないこともあり、糖尿病が深刻な病気であることについてあまり理解されていません。  
しかし、治療を放置することで合併症を起こすことが、糖尿病の本場の怖さです。
- ▼糖尿病を防ぐためには？  
食べ過ぎないこと、栄養のバランスをとることが大切です。  
野菜はたっぷり食べよう。  
食事は決まった時間に、時間をかけて食べよう。  
甘いものや油っこいものは食べ過ぎないようにしよう。

- ・薄味にしよう。
- ・お酒はほどほどにして、タバコは禁煙しよう。
- ・肥満の人は減量をして、運動も取り入れよう。
- 食事について気になる人は栄養相談を利用しましょう！
- ▼日程 11月27日、12月25日、1月29日、2月26日、3月25日  
(要予約、毎水曜日)
- ▼時間 午前10時～、午後1時30分～
- ▼申込み・問合せ 保健センター ☎72-5858

## 生活支援体制整備事業 安心して暮らせるまちを 一緒に作りましょう

生活支援体制整備事業では、いつまでも安心して暮らし続けることのできるまち・地域をみなさんと一緒に作っていくことを目的としています。

町では、住民、民生委員、NPO法人、ボランティア、福祉サービス事業者などの多様な方々が集まり、「こんな活動があったらいいな」や「こんな地域にしたい」を話し合う場として、那須町生活支援体制整備協議会を設置し、「なすあつた会」という愛称で毎月会議を行っています。  
今年度の新しい活動として、地

域のみなさんに生活支援体制整備事業をわかりやすく説明できるよう寸劇を作成しました。

9月11日、ゆめプラザ・那須で、「こんな地域は、嫌だ」と「こんな地域に、住みたい」の2つの寸劇を行い、参加者に身近な助け合いや支え合いがどのようなものかを伝えました。

今は助けが必要なくても10年後、20年後にはどうでしょうか。災害が起きたとき、病気になったときに助けてくれる人は近くにいますか。安心して暮らせるまちを一緒に作りましょう。

▼問合せ 那須町社会福祉協議会 ☎72-51333



▶寸劇のようす(夫を亡くした高齢の夫人に近所の友人が訪ね、電球の交換ができず困っているところを助けている)

那須町ボランティアセンター主催「地域見守り・助け合いサポーター養成講座」の一部で寸劇を行った

## こころの健康相談日



心身の不調や仕事、人間関係の不安や悩みなど、カウンセラーが話をお聞きします(秘密は厳守します)。予約が必要です。

- ▼期日 11月22日(金)
- ▼時間 午前10時、11時、午後1時、2時、3時(1時間程度)
- ▼場所 ゆめプラザ・那須
- ▼申込み・問合せ 保健センター ☎72-5858

## 放課後児童クラブ 学童指導員募集

賃金等、詳しくはお問い合わせください。勤務時間については相談に応じます。

- 田代ひまわりクラブ(田代友愛小学校敷地内)
- ▼勤務条件 毎週土曜日午後1時～6時のうち5時間程度
- ▼申込み・問合せ 田代ひまわりクラブ(午後2時～6時) ☎62-8868





## 家庭生活支援員養成研修 受講生募集

- ▼ **対象** 5日全ての講習を受講できる方で、受講後家庭生活支援員として登録し、子育て支援に従事できる方
- ▼ **場所**
  - ・とちぎ男女共同参画センター (パルティ) 宇都宮市野沢町4-1
  - ・居住地区の保育施設

- ▼ **日程・コース** 1月19日、26日、2月2日、16日
- ▼ **内容** ひとり親家庭の方が、病気や冠婚葬祭、学校行事、就職活動などで、育児に困った時に子育てをサポートする家庭生活支援員を養成する研修の受講生を募集します。
- ▼ **土曜日コース** 1月18日、2月1日、8日、15日
- ▼ **日曜日コース** 1月19日、26日、2月2日、16日

- ▼ **申し込み・問合せ** 栃木県ひとり親家庭福祉連合会  
☎028-665-7801  
Fax 028-665-7802  
〒320-0071 宇都宮市野沢町4-1 パルティ内
- ▼ **締切り** 12月17日(火)必着
- ▼ **申込方法** 所定の申込用紙に必要事項を記入の上、郵送またはファクシミリで送付
- ※申込用紙は町子ども未来課窓口にあります。また、ホームページ (<http://www.tochiboren.jp/>) からダウンロードできます。
- ▼ **親身虐待とは**
  - 身体的虐待 殴る、蹴る、激しく揺さぶる、火傷を負わせるなど
  - 性的虐待 子どもへの性的行為、子どもに性的行為を見せるなど
  - ネグレクト 家に閉じ込める、食事を与えない、ひどく不潔にする、車の中に放置するなど
  - 心理的虐待 言葉による脅し、無視、きょうだい間での差別的扱い、子どもの目の前で家族に対し暴力を振るうなど
- ▼ **相談(通告)した事が本人や周囲に知られてしまわないか**

## 那須町ファミリーサポートセンター 提供会員養成講習会のご案内

- ▼ **日程・場所・内容** (全3回)
  - ① 1月14日(火)午前9時30分～午後3時 ゆめプラザ・那須
  - ② 1月21日(火)午前9時～正午 ファミサポート全体の流れ
  - ③ 1月31日(金)午前9時30分～午後3時 ゆめプラザ・那須

- ▼ **申し込み・問合せ** 那須町ファミリーサポートセンター  
☎72-1137
- ▼ **内容** 子育て支援に関する講義、実習
- ▼ **受講料** 無料
- ▼ **申込方法** 所定の申込用紙に必要事項を記入の上、郵送またはファクシミリで送付
- ▼ **申込方法** 12月13日(金)までに電話で申込み

- ▼ **通知義務** 子どもへの虐待を発見したときまたは疑いがあるときはためらわずに相談(通告)してください。
- ▼ **相談先**
  - 子育て支援センター
  - ☎71-1137
  - 県北児童相談所
  - ☎0287-36-1058
  - ▼ **夜間休日緊急連絡先**
  - 児童虐待緊急ダイヤル
  - ☎028-686-3005
  - 那須消防署
  - ☎72-1215

**11月は「児童虐待防止推進月間」です**  
ちいさな命に待ったなし

- ▼ **相談(通告)した人の情報は漏らしません。秘密は必ず守られます。**
- ▼ **身近なところでつらい思いをしている子どもはいませんか。子どもへの虐待は「こころ」と「からだ」に傷を残すばかりではなく、心身の成長と人格形成に大きな影響を与えます。**
- ▼ **相談(通告)で苦しい思いをしている親子が良き理解者に出会えませんか。自分への悩みや心配を周囲の人にわかってもらえない**
- ▼ **出産や子育てに悩み無意識に虐待的行動を取ってしまうこともあると思います。一人で悩まずにまずは話してみませんか。**

虐待かもと思ったら



お住まいの地域の児童相談所につながります。  
※一部のIP電話からはつながりません。※通話料がかかります。

# 休日当番医診療のお知らせ

# 保健センターだより

保健センター ☎72-5858

◎「かかりつけ医」（日頃から相談している医師）を持ちましょう。  
◎病気がかかったなと思ったら、昼間のうちに病院などに受診するよう心がけましょう。

| 期 日       | 医 療 機 関       | 所 在 地                  | 電 話 番 号 |
|-----------|---------------|------------------------|---------|
| 11月10日(日) | 福島整形外科病院      | 那須塩原市弥生町1-10           | 62-0805 |
| 11月17日(日) | 滝田メディカルクリニック  | 那須塩原市本町9-26            | 62-0392 |
| 11月23日(土) | 立花医院          | 那須町寺子乙3967-190         | 72-0311 |
| 11月24日(日) | 黒磯病院          | 那須塩原市高砂町3-5            | 62-0961 |
| 12月1日(日)  | 見川医院          | 那須町大字湯本2-12            | 76-2204 |
| 12月8日(日)  | あしのメディカルクリニック | 那須町赤野169264<br>フリー倶楽部内 | 73-8885 |

※変更になる場合がありますので事前に電話で確認してください。

(夜間) 受付時間…午後6時30分から  
診療時間…午後7時から午後9時30分まで

|     |                 |                                |               |
|-----|-----------------|--------------------------------|---------------|
| 毎 日 | 那須地区<br>夜間急患診療所 | 大田原市中田原108114<br>那須赤十字病院 本館1階内 | 02871-4715663 |
|-----|-----------------|--------------------------------|---------------|

(昼間) 診療時間…午前9時から午後5時まで

| 事 業         | 期 日                  | 場 所                   | 時 間・対 象 者  |
|-------------|----------------------|-----------------------|--|
| 子 育 て ・ 栄 養 | 2歳児<br>歯科検診          | 保健センター<br>(ゆめプラザ・那須内) | (受付時間)12:45～13:10<br>29年9月・10月生まれの方              |
|             | 2歳6カ月児<br>歯科検診       |                       | (受付時間)13:20～13:30<br>29年3月・4月生まれの方               |
|             | 3歳児<br>健診            |                       | (受付時間)12:45～13:10<br>28年10月・11月生まれの方             |
|             | 乳幼児相談                |                       | (受付時間)10:00～10:30                                |
|             | ママと赤ちゃんの<br>リフレッシュ教室 |                       | (受付時間)9:30～9:45<br>(対象)生後2～3カ月の赤ちゃんとママ           |
|             | 食事相談                 |                       | (午前の部)10:00～<br>(午後の部)13:30～<br>(予約制)            |
| 成人の健康       | 12/5(木)              | 保健センター<br>(ゆめプラザ・那須内) | (受付時間)13:10～13:40<br>(健診項目)子宮頸がん、乳がん、大腸がん、骨粗しょう症 |

※4カ月児健診、10カ月児健診、1歳6カ月児健診については12月号広報でお知らせします。

## 子育て支援センター (ゆめプラザ・那須内)

### 〇わくわくキッズルームの予定

#### 親子にここにこたいむ (要予約・託児有)

- 日 時 11月20日(水)  
午前10時30分～11時30分
- 内 容 お母さんのためのヨガ  
(マット貸出しあり)
- 対 象 乳幼児とその保護者

#### リフレッシュ教室 (要予約)

- 日 時 11月27日(水)  
午前10時15分～11時45分
- 内 容 ベビーマッサージ ママさんの交流会  
赤ちゃんアートの撮影もあります!
- 対 象 乳幼児とその保護者
- 持 ち 物 お子さまのバスタオルと飲み物



#### わんぱくれんじゃー

- 日 時 12月4日(水)  
午前10時30分～11時30分
- 内 容 クリスマスツリーに飾り付けをしよう!
- 対 象 乳幼児とその保護者  
小さいお子さまも大歓迎!

#### わんぱくれんじゃー

- 日 時 12月11日(水)  
午前10時30分～11時30分
- 内 容 クリスマス飾りを作ろう!
- 対 象 乳幼児とその保護者  
小さいお子さまも大歓迎!

### 子育て支援センター

☎ 71-1137  
Fax 72-6887

- 休 館 日 火曜日・祝日・年末年始
- 利 用 時 間 午前9時～午後5時
- ※土曜日・日曜日も開館していますので、気軽に遊びにきてください。

# スポーツの秋

子どもから大人まで爽やかな汗を流しました



## 令和元年度那須町小学校 親善陸上競技記録会

★優勝：田代友愛小学校    ★準優勝：黒田原小学校    ★第3位：東陽小学校

### ○各項目優勝記録

#### ■5年女子

|         |              |         |
|---------|--------------|---------|
| 100m    | 常盤 夏月 (黒田原)  | 14秒97   |
| 80mハードル | 高久 怜奈 (黒田原)  | 16秒16   |
| 800m    | 高久日蘭莉 (黒田原)  | 2分57秒00 |
| 400mリレー | 黒田原小学校       | 62秒04   |
| 走幅跳     | 高根沢美佳 (学びの森) | 3m40cm  |
| 走高跳     | 薄井葉月 (那須高原)  | 1m20cm  |
| ボール投げ   | 小山田雪音 (学びの森) | 48m15cm |

#### ■6年女子

|         |              |         |
|---------|--------------|---------|
| 100m    | 佐藤 花音 (東陽)   | 15秒09   |
| 80mハードル | 鈴木 夢椀 (東陽)   | 16秒00   |
| 800m    | 鈴木 来星 (東陽)   | 2分55秒02 |
| 400mリレー | 高久小学校        | 60秒60   |
| 走幅跳     | 益子 江美 (高久)   | 3m80cm  |
| 走高跳     | 益子 江美 (高久)   | 1m20cm  |
| ボール投げ   | 小磯 莉珠 (那須高原) | 59m50cm |

#### ■5年男子

|         |              |         |
|---------|--------------|---------|
| 100m    | 大森 咲陽 (那須高原) | 15秒04   |
| 200m    | 相馬 空斗 (田代友愛) | 33秒54   |
| 80mハードル | 菅沼 舜 (田代友愛)  | 15秒84   |
| 800m    | 菅沼 舜 (田代友愛)  | 2分45秒03 |
| 400mリレー | 田代友愛小学校      | 62秒79   |
| 走幅跳     | 深谷 陽月 (田代友愛) | 3m56cm  |
| 走高跳     | 小豆畑奏都 (高久)   | 1m15cm  |
| ボール投げ   | 児玉 寛大 (東陽)   | 54m53cm |

#### ■6年男子

|         |              |         |
|---------|--------------|---------|
| 100m    | 室井 維月 (田代友愛) | 14秒51   |
| 200m    | 室井 維月 (田代友愛) | 30秒76   |
| 80mハードル | 丸田 尊 (東陽)    | 15秒47   |
| 1000m   | 白井 唯斗 (東陽)   | 3分25秒01 |
| 400mリレー | 田代友愛小学校      | 57秒77   |
| 走幅跳     | 秋元 柚飛 (田代友愛) | 3m62cm  |
| 走高跳     | 奥泉 瑛吉 (田代友愛) | 1m30cm  |
| ボール投げ   | 奥泉 瑛吉 (田代友愛) | 55m72cm |



9月7日、8日、八溝山周辺地域定住自立圏推進協議会主催の軟式野球大会が、大田原市で開催され、那須町からは那須クラブが参加し、汗を流しました。

### 古希・還暦軟式野球大会

- ネットの部
  - ▼優勝 佐藤勝雄
  - ▼準優勝 平山城
  - ▼第3位 佐藤正人
- グロスの部
  - 【男子】
    - ▼優勝 平山正郎
    - ▼準優勝 小山田清喜
  - 【女子】
    - ▼優勝 久我喜枝美
  - ▼優勝 高久弘

### 大会結果

### 第61回那須町民ゴルフ大会

(10月10日、那須カントリークラブ)

### 参加者募集

### 那須町卓球選手権大会

日時 11月23日(土祝) 午前9時30分開始(受付午前8時45分)

場所 スポーツセンター  
対象 町内在勤・在住者(中学生・高校生含む)

参加費 無料  
締切り 11月18日(月)  
申込み・問合せ 那須町卓球クラブ事務局(人見)

☎050・5373・0942

### 教室・講座 受講生募集

### 伊王野公民館

申込み・問合せ ☎7500002

### ●お正月しめ飾り教室

気持ちよくお正月を迎えるために、自分で「しめ飾り」を作ってみませんか。

日時 12月26日(木)午後1時30分～4時

場所 伊王野基幹集落センター

講師 丸田省二氏

対象 町内在住の方

定員 20名

材料費 500円

締切り 12月2日(月)



# 町駅伝競走大会

10月5日、第65回那須町・第49回那須町中学校・第6回那須町小学校駅伝競走大会が行われました。一般の部には、オープン参加を含めた17チーム、中学生の部は14チーム、小学生の部は18チーム、計49チームが参加しました。



## 【一般男子の部】

▼優勝 那須走友会 A

1時間07分21秒

▼準優勝 那須町役場 A

1時間09分08秒

▼第3位 那須消防署 A

1時間09分22秒

## 区間賞

第1区 丸山航輝(那須走友会 A)

11分16秒

第2区 高久 亮(那須走友会 A)

7分35秒

第3区 高久康明(那須走友会 A)

11分23秒

第4区 安斎 陸(那須消防署 A)

7分47秒

第5区 菅原一成(那須町役場 A)

13分24秒

第6区 小高雅俊(那須町役場 A)

13分55秒

## 【一般女子の部】

▼優勝 NRC

1時間04分57秒

▼準優勝 那須教員 A

1時間07分52秒

## 区間賞

第1区 遠藤千晶(NRC)

17分44秒

第2区 古内美佐子(NRC)

9分01秒

第3区 薄葉美智子(NRC)

11分46秒

第4区 高久麻菜美(NRC)

12分27秒

第5区 平山真由美(那須教員 A)

11分10秒

## 【中学生男子の部】

▼優勝 那須中央中 A

1時間03分40秒

▼準優勝 那須中央中 B

1時間04分22秒

▼第3位 那須中 A

1時間06分36秒

## 区間賞

第1区 渡邊憲司(那須中央中 A)

11分47秒

第2区 伊藤 諒(那須中央中 A)

7分33秒

第3区 古河綾人(那須中央中 A)

11分41秒

第4区 三森 柁(那須中 A)

7分28秒

第5区 滝田瑞樹(那須中央中 A)

11分54秒

第6区 近藤和磨(那須中央中 A)

12分22秒

## 【中学生女子の部】

▼優勝 那須中央中 A

47分48秒

▼準優勝 那須中央中 B

48分35秒

▼第3位 那須中 A

48分39秒

## 【区間賞】

第1区 渋井凜理子(那須中央中 A)

12分31秒

第2区 山関 凜(那須中央中 B)

8分27秒

第3区 木村一葉(那須中 B)

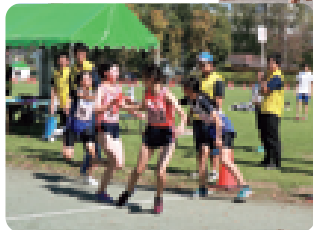
8分38秒

第4区 須藤怜那(那須中央中 A)

8分13秒

第5区 鈴木千穂(那須中央中 A)

9分22秒



## 【小学生の部】

▼優勝 学びの森小 A

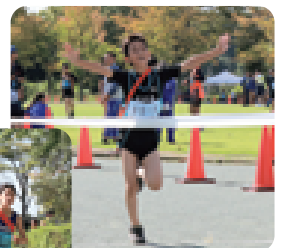
25分39秒

▼準優勝 東陽小 A

25分47秒

▼第3位 高久小 A

26分18秒



## 区間賞

第1区 大塚心晴(学びの森小 A)

6分44秒

第2区 平山円生(学びの森小 A)

3分00秒

第3区 福岡桃子(高久小 A)

3分08秒

第4区 菊地晴翔(学びの森小 A)

3分59秒

第5区 荒井美羽(学びの森小 A)

3分11秒

第6区 白井唯斗(東陽小 A)

6分06秒

## 連続出場表彰

※10年以上連続出場した方

相馬優也(那須消防署 A)

永年表彰

※30回以上出場した方

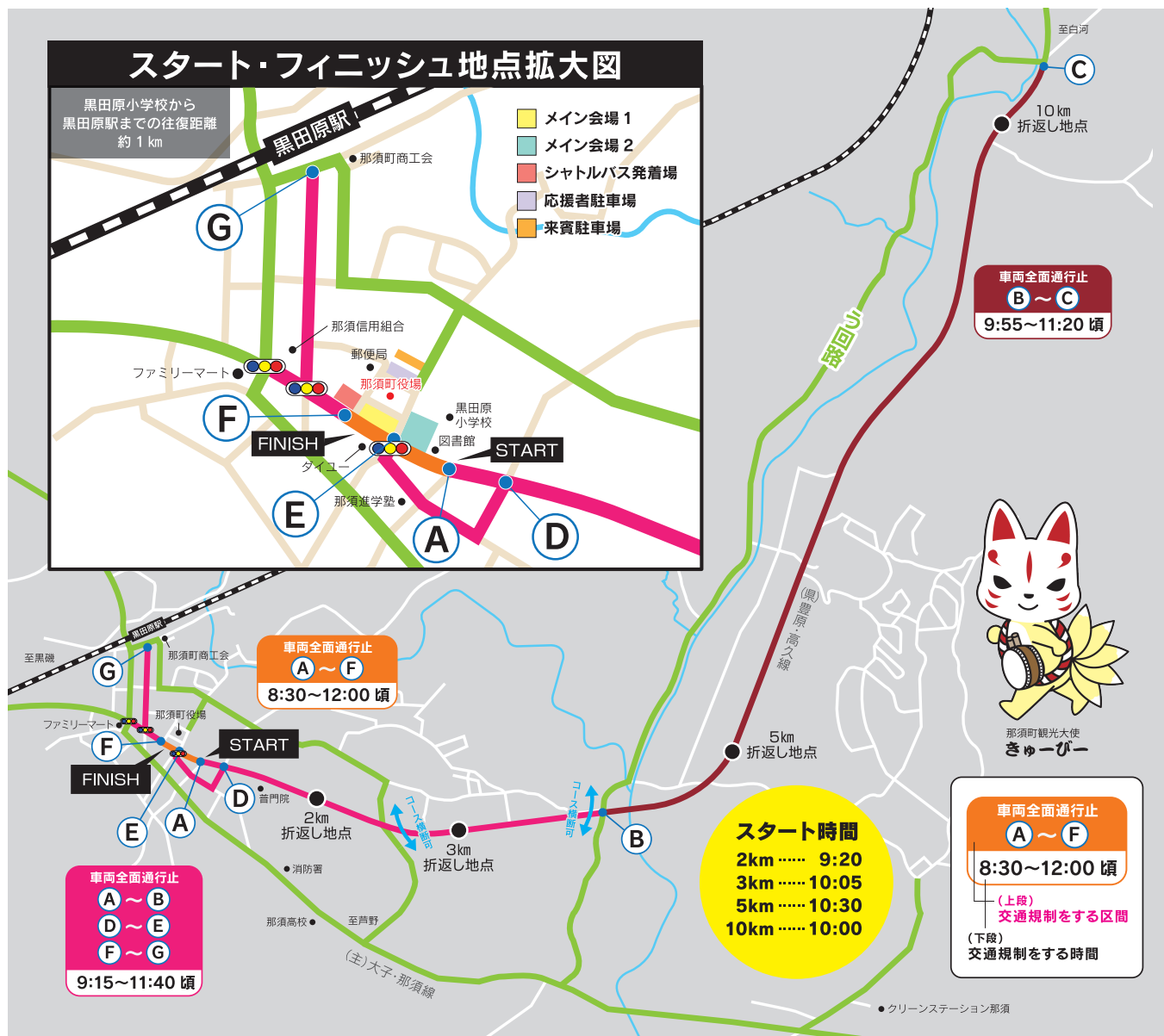
大田原啓(那須走友会)

# 交通規制のお知らせ

## NAISU RUN

### 那須町マラソン大会2019

11月24日(日)  
 交通規制 8:30~12:00頃  
 予定時間 (※規制時間は競技の状況により変わる場合がございます。)



**う回にご協力をお願いします。**

※那須町役場付近は大変混雑致します。ご注意ください。

お問い合わせ

那須町マラソン大会実行委員会 那須町スポーツセンター内

**Tel.0287-72-5959**

車両全面通行止およびコース  
 車両通行可(う回路)

※大会当日専用番号

**Tel.080-9441-9774**

那須歴史探訪館特別展「能の世界」～殺生石にまつわる物語～

■期間 11月8日(金)～12月1日(日)  
実際に能舞台上で使われている面（江戸時代のもの）や絢爛豪華な装束などを展示し、能が描き出す幽玄の世界を紹介します。  
講座 能楽の楽しみ ※11月10日(日)から開催日を変更しました。  
■日時 11月23日(土)午後1時～ ■講師 小野栄二氏 ■定員 30名(先着)  
■申込み・問合せ 那須歴史探訪館 ☎74-7007

特別休館日のお知らせ

▼期日 11月24日(日)  
那須町マラソン大会開催に伴い休館となります。また、図書館駐車場は、マラソン大会のメイン会場となるため、大会終了まで利用できませんのでご注意ください。

イベント情報

●図書館おはなし会

図書館スタッフと読み聞かせボランティアによる楽しい絵本の読み聞かせ会を行います。お子さまと一緒に気軽にご参加ください。  
▼日時 11月16日(土)午前10時30分～11時  
▼場所 1階児童開架室

●ビブリオバトル@那須町立図書館

ビブリオバトルとは、おすすめの本を持ち寄って1人5分間で紹介し、一番読みたくなった本に投票をしてチャンプ本を決めるゲームです。どなたでも参加できます。  
▼日時 12月7日(土)午前10時～正午  
▼場所 2階学習室  
▼定員 バトラー(発表者)5名(要申込み)

※観戦者の申込みは必要ありません。

●読み聞かせ入門講座

テーマは「絵本の読み方 準備～片付けまで」です。学校や施設で読み聞かせをしている方、これから家庭で読み聞かせを始めたい方など、気軽にご参加ください。  
▼日時 12月14日(土)午前10時～正午  
▼場所 2階学習室  
▼定員 20名(要申込み)  
▼講師 大橋悦子氏

第31回読書感想画中央コンクール指定図書のご案内

「読書感想画コンクール」は、読書の感動を絵画表現することで、児童・生徒の読書力、表現力を養い、読書の活動を振興することを目的に毎年開催されています。  
コンクール作品は、応募者が在籍する学校に提出してください。指定図書は1階カウンターの前に展示しています。貸出しできますので、ぜひご利用ください。  
エレベーターのふしぎなボタン  
加藤直子

きつねのはじめてのふゆ  
リチャード・ジョーンズ  
たてる ブライアン・ラブロック  
スペース合宿へようこそ  
山田亜友美

クジラのおなかからプラスチック

徳治郎とボク 保坂直紀

南西の風や強く 花形みつる

子犬たちのあした 吉野万理子

ミーガン・リクス

※紙面の都合上、資料の紹介は一部のみとなっています。

※応募要項等詳しくは、ホームページ (http://www.dokusyokan.soubun.jp/kansouga/index.html) をご覧ください。

「赤ちゃんタイム」実施しています!



赤ちゃんタイムは、乳幼児をお連れの方が気兼ねなく当館を利用できる時間です。第3土曜日には、おはなし会も行っていますので、この機会をぜひご利用ください。

また、育児書を手に取りやすいように「育児コーナー」を設置しています。

▼日時 毎月 第1・3土曜日 午前9時～正午

図書館協力ボランティアを募集しています!

主におはなし会での読み聞かせで協力いただけるボランティアを募集しています。読み聞かせが初めての方には当館で開催している講座もあります。興味がある方は、気軽にお問い合わせください。

新着資料のご案内

▼一般書

逃亡小説集 吉田修一

迷いながら生きていく 五木寛之

名残りの花 澤田瞳子

明日の僕に風が吹く 乾ルカ

ケミストリー ウェイク・ワン

▼児童書

あめふりぼうず せなけいこ

ゆめみるどうぶつたち

イザベル・シムレル 町田尚子

ねことねこ

▼YA(ヤングアダルト) 魚住直子

みかん、好き?

キャパとゲルダ マーク・アロンソン

※紙面の都合上、資料の紹介は一部のみとなっています。

※図書館ホームページから資料の検索ができます。貸出中の資料は予約サービスをご利用ください。





## 「あたごハイツ」入居者募集中

申込資格は、安定した収入があること、町民税等の滞納がないこと、連帯保証人が付けられること、暴力団員でないこと等が条件です。

中堅所得者向けの住宅であり、単身での入居もできます。

- 構造 2LDK・鉄筋5階建(エレベーターなし)
- 家賃

| 階    | 一般入居者   | 18歳以下の扶養親族がいる入居者 |
|------|---------|------------------|
| 1～3階 | 30,000円 | 24,000円          |
| 4階   | 26,000円 | 20,000円          |
| 5階   | 24,000円 | 18,000円          |

- 敷金 家賃の2カ月分
- 駐車場 駐車場使用料(月額2,000円/台)
- その他 各種照会等含め、申し込みから入居まで2週間程度時間をいただきます。
- 募集期間 随時
- 申込み・問合せ ふるさと定住課住宅政策係  
☎72-6955

## 町営住宅の入居者を募集します

入居希望者は、町役場2階のふるさと定住課にご相談ください。なお、申込み多数の場合は抽選となります。

- 募集期間 11月8日(金)～21日(木)※土日を除く
- 申込資格

所得が基準の範囲にある方で現在住宅に困っている方(町民税等の滞納がないこと、連帯保証人が付けられること、暴力団員でないこと等が条件)

- 申込み・問合せ ふるさと定住課住宅政策係  
☎72-6955

### 【入居募集の町営住宅】

| 団地名※( )内は建設年度 | 間取り | 戸数 | 単身入居 |
|---------------|-----|----|------|
| 前原団地(H7)      | 3DK | 3戸 | 不可   |
| 湯本団地(H5)      | 3DK | 2戸 | 不可   |
| 黒田団地(S46)     | 2DK | 1戸 | 可    |
| 新黒田住宅(H22)    | 3DK | 1戸 | 不可   |
| 上の原第3団地(S49)  | 3DK | 1戸 | 不可   |

## お知らせ

### 栃木県医療安全講習会 上手な病院のかかり方

病院で医師や看護師に、体の状態や気持ちをうまく伝えられなかったことや、聞きたかったことが聞けなかったことはありませんか。上手に病院にかかるためのポイントについて講演を行います。

▼日時 12月10日(火)午後1時30分～3時30分

▼場所 栃木県総合文化センター 第1会議室(宇都宮市)

▼講師 岡本佐和子氏(公立大 学法人奈良県立医科大学公衆衛生学講座学内講師)

▼定員 100名

▼申込み・問合せ 県医療政策課  
☎028-623-3085

### FITフォトコンテスト

「FIT」とは福島(F)、茨城(I)、栃木(T)の頭文字を取ったもので、「FIT構想」として3県の県際地域(那須岳・八溝山を中心とする地域)が、広域交流圏としてのさらなる発展を目指しています。地域の魅力を内外に広くPRするため、次のとおりフォトコンテストを開催していますので、ご応募ください。

### ▼申込方法等

①FIT地域内の自然、文化、食など、FIT地域の魅力を伝える写真を撮影

②撮影した写真を添付し、メール郵送、インスタグラムによる投稿で応募

※入選者には、FIT地域内の旅館・ホテルペア宿泊券などの豪華賞品を贈呈します。詳しくは、ホームページ(<http://www.fit-are.jp>)をご覧ください。

▼締切り 1月31日(金)

▼申込み・問合せ FIT構想推進協議会事務局  
☎024-521-7118

### 冬のファミリーフェスタ

元バレーボール女子日本代表大山加奈さんを講師に、ボールを使った運動遊び等とおして、体験の重要性などを学びます。

▼日程 12月21日(土)～22日(日) 1泊

▼対象 小学生、中学生を含む家族またはグループ

▼参加費

1,500円～2,000円

※年齢によって異なります。

▼申込方法 自然の家ホームページ(<https://nasukashi.ny.go.jp/>)から申込み

※内容は一部変更となる場合があります

### ▼問合せ

国立那須甲子青少年自然の家  
☎0248-36-2331

### 那須地区特別支援学級 児童生徒作品展覧会

▼日時 11月30日(土)、12月1日(日) 午前9時～午後4時30分

▼場所 いきいきふれあいセンター(那須塩原市桜町1-5) ※入場無料です。

▼問合せ 那須塩原市高林中学校(福田)  
☎0287-68-7116

### 11月1日～30日 労働 保険適用促進強化期間

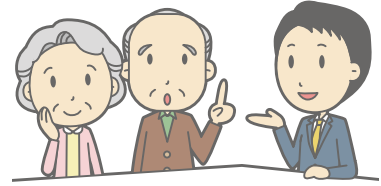
労働保険は 働く皆さんを守ります

「労働保険(労災保険・雇用保険)」は、労働者の業務上または通勤途上での負傷などで失業の場合に保険給付を行うもので、労働者を使用する事業主は法律で加入が義務付けられています。詳しくは、最寄りの労働基準監督署または公共職業安定所にお問い合わせください。

▼問合せ 栃木労働局総務部労働保険徴収室  
☎028-634-9113

## 税理士&司法書士による相続・贈与の無料相談会

- 日時 12月1日(日)午前10時～午後3時
- 場所 栃木県司法書士会館(宇都宮市幸町1-4)
- ※相談料は無料ですが、予約が必要となります。
- 申込み・問合せ 栃木県司法書士会 ☎028-614-1122



### 自衛隊装備品の展示会

- 災害派遣で使用する航空機、車両等を間近で見ることが出来ます。
- ▼日時 12月8日(日)午前10時～午後1時
- ▼場所 余笹川ふれあい公園
- ▼問合せ 自衛隊栃木地方協力本部大田原地域事務所  
☎0287-22-2940

### 試験・募集

### 国際医療福祉大学塩谷看護専門学校看護学生募集(一般入試)

- ▼募集人員 40名(高校推薦・社会人含む)
- ▼受験資格 令和2年3月に高等学校卒業見込み、高等学校を卒業している、またはこれと同等の資格を有する方
- ▼修業年限 3年(全日制)
- ▼願書受付期間 11月15日(金)～29日(金)
- ※願書を希望する方は、お問い合わせください。
- ▼試験日 12月7日(土)
- ▼問合せ 国際医療福祉大学塩谷看護専門学校(塩谷病院敷地内) 事務部  
☎0287-44-2322

### 那須温泉ファミリースキー場臨時従業員募集

- ▼雇用期間 12月9日(月)～3月23日(月)
- ▼研修期間 12月9日(月)～20日(金)(土日を除く)
- ▼採用人数 スキー場従業員若干名(土日祝のみの勤務も可)
- ▼業務内容 リフト係員、乗客誘導、送迎、施設管理等
- ▼勤務時間
  - ・平日 午前8時～午後4時30分
  - ・土日祝 午前7時30分～午後4時30分
- ▼勤務場所 那須温泉ファミリースキー場
- ※道の駅那須高原友愛の森に集合し、社用車で移動します。
- ▼休日 原則として平日に取得
- ▼賃金 時給900円
- ▼申込方法 11月29日(金)までに履歴書を郵送または持参
- ※後日面接を実施し採用の可否を決定します。
- ▼申込み・問合せ 那須温泉ファミリースキー場指定管理者那須未来株式会社 ☎3224  
〒329-3222  
那須町大字寺子丙3-105



### 相談

### 多重債務者無料相談会

- 県、弁護士会、司法書士会が共同で、多重債務に関する無料相談会を開催します。
- ▼日時 11月27日(水)午後0時30分～5時
- ▼場所 栃木県庁研修館
- ▼対象者 県内在住の多重債務者
- ▼定員 7名
- ▼内容 面談による法律(債務整理)相談、心の健康相談
- ▼対応者 弁護士2名、司法書士1名(債務額が140万円以下の場合のみ)、栃木県消費生活センター相談員複数名、栃木県精神保健センター保健師等1名
- ▼締切り 11月20日(水)
- ▼申込み・問合せ 栃木県民生活部くらし安全安心課  
☎028-623-2135

### 高齢者の総合相談支援

- ▼期日 月々金曜日(祝日・年末年始を除く)
- ▼時間 午前8時30分～午後5時
- ▼場所 那須町地域包括支援センター(ゆめプラザ・那須)
- ▼内容 高齢者の権利擁護・虐待・介護・福祉・健康などの相談
- ▼問合せ

- 町地域包括支援センター  
☎71-1138
- 保健福祉課  
☎72-6917・6910

### 障がい等の総合相談窓口

- 心身の障がい困りごとについてご相談ください。(町委託事業)
- 指定相談支援事業所ノエル(寺子乙1994-19)  
☎73-5315
- 地域生活支援センターゆずり葉(那須塩原市宮町2-14)  
☎0287-63-7777
- ▼問合せ 保健福祉課障がい者福祉係 ☎72-6917

### ご寄付・善意 ありがとうございました

- 湯本 草野 勇三 様
- 寄居 遠藤 和男 様
- 芦野 渡邊 亨勇 様
- シルバー大学校那須町同窓会 様
- 公益社団法人 公益社団法人 大田原法人会那須支部 様
- 公益社団法人 那須町シルバー人材センター 様
- 平和テクニカ株式会社 様
- 那須工場 様
- 通学防犯パトロール隊 様
- 社会医療法人 博愛会 様
- 菅間記念病院 様
- (10/16現在)