



# 那須

10月号  
No.782  
2024年(令和6年)



町制施行70周年記念事業の一環で  
作成したロゴマークです。

## 1位を目指してベストを尽くす! 令和6年度那須町小学校 陸上競技記録会

表紙の話は25ページ

音訳ボランティアの協力を得て、目の不自由な人のために音訳版広報那須を作成しています。  
詳しくは広報広聴係まで

### 目次

特集 .....	2
タウントピックス .....	4
子育て・ほけんだより .....	12
生涯学習だより .....	15
図書館だより .....	18
タウンinformation .....	19
那須高校タイム .....	21
カメラスケッチ .....	22
みんなの広場 .....	24
カレンダー .....	27
那須町と近現代の人々 .....	裏表紙





## 狩猟やジビエをご存知ですか？



毎年 11 月 15 日～翌年 2 月 15 日（北海道では日にちが異なります）狩猟期間が定められており、狩猟者はこの期間中のみ『狩猟』を楽しむことができます。

主に使用する道具として【猟銃・空気銃・わな・網】の 4 種類で行います。禁止されている猟として、トラバサミ、落とし穴などがあります。

### ■狩猟と有害捕獲の違い

「最近の狩猟は、毎日行うことができるの？」とよく聞かれますが『狩猟』は、365 日行うことはできません。一方、町が許可を出している方による『有害捕獲』は 365 日行うことができます。また、市町村によって捕獲が可能な野生鳥獣が決まっており、那須町ではシカ、イノシシ、サル、アライグマ、ハクビシンなどが対象となっています。

那須町では、『有害捕獲』として【鳥獣被害対策実施隊】を組織し、生活環境の被害を防ぐことを目的に活動を依頼しています。それに対して趣味として行われるのが『狩猟』です。

### ■狩猟の魅力とは？

- ・山に入り、自然を体感できます。
- ・野生動物との知恵比べを行う、アウトドアレクリエーションです。
- ・自身で獲物を取り「食・命」の大切さを知ることができます。
- ・『ジビエ』を堪能したり、革を使ってレザーグッズを制作することができます。



▲猟友会が配布しているベスト・帽子

### ■ジビエとは？

ジビエは狩猟によって獲れた鳥獣の肉です。（日本では、シカ、イノシシ、クマ、カモ、キジ、野うさぎが代表的）今まで、狩猟者が狩りを行い、独自でさばいていた為、商品になることがなかった『ジビエ肉』ですが、昨今では【**国産ジビエ認証制度**】ができたことで安全な商品として購入することができます。



▲シカ肉のローストビーフ

### ■牛肉や豚肉など一般的に食べられている肉との違いは？

ジビエ肉は、適切な血抜き・調理を行うことで匂いや肉のクセなどを軽減し、美味しくいただけます。

- ・シカ肉：脂質が少なく、それでいて高たんぱく・豊富な鉄分とヘルシーな食材です。最近では、アスリート等にも人気があります。
- ・イノシシ肉：豚肉のような脂身があるものの甘くとろけて、しつこくない味が特徴です。

※現在、栃木県ではジビエの販売に一部制限が設けられています。

### ■狩猟やジビエに興味のある方へ

狩猟に興味はあるけれど、いきなり始めるのは怖い。お金がかかりそう、危険な趣味では？と考えている方は、ぜひお試しください。

- ・ジビエを食べてみる  
スーパーでは見かけることがない『ジビエ』を試しに試食されてはいかがでしょう？現在では、ネット通販やジビエを取り扱う飲食店も増えてきています。
- ・狩猟体験ツアーに参加する  
最近では、全国で「狩猟体験ツアー」を開催しています。1 日ツアーや宿泊 BBQ 付のものまでさまざまな体験を行うことが可能です。
- ・狩猟の書籍やブログを閲覧する  
狩猟者の方々が『狩猟』について最新情報などを発信しています。





# 鳥獣対策について考えましょう



現在、全国的な人口減少によって空き家や耕作放棄地が増えています。そのような場所を野生鳥獣が【拠点】として活用し、市街地にまで侵入する事態が発生しています。

そのほかにも野生鳥獣による、道路横断に伴う交通事故の多発、観光地などで突発的な遭遇から起きる人身事故、人と動物がかかる感染症、家畜への感染や農作物の被害による食料危機など、今後どのように『鳥獣害』と向き合っていけばいいのでしょうか？

## ①住み分け

人の生活圏と野生動物との活動範囲を分ける取り組みです。地域によってできる対策は異なります。

- ・ 集落全体を柵で囲み、物理的に住み分ける。
- ・ 集落の畑や田んぼを電気柵で囲み、住民が協力し合って草刈りを行い見通しが良い状態を維持する。
- ・ 集落内の収穫しない柿の木や放置されている果樹を伐採して木材を商品化させる組合を組織する

などさまざまな取り組みを行い、住み分けを行っております。



▲道路近くまで出没したシカの写真



▲捕獲したサルの写真

## ②捕獲活動

畑の食べ物の味を覚えてしまった個体を積極的に捕獲していく必要があります。

しかし、捕獲だけでは環境を変える事が難しいため、畑を守る必要もあります。

## ③正しい情報と防除

鳥獣に対して正しい忌避効果があるものを知ることです。その野生鳥獣がどのように見えているのか、嗅覚はどの程度優れているのか、どのくらいで周囲の環境に適応できるのか等の、生態を知る必要があります。鳥獣によっては大きな音が効果的ではなく、慣れてしまうため持続性がありません。正しい情報を知り、防除を進めていく事が大切です。

鳥獣被害の軽減を図るには、集落や田畑に鳥獣を近づけないことが一番です。既に被害が発生していても、休耕地の草刈りなど集落周辺から隠れる場所を無くし、未収穫の農作物など野生鳥獣を誘引する原因を取り除き、野生鳥獣を見つけたら追い払いを行うなど、野生鳥獣にとって集落がエサ場として魅力のない場所にすることが大切です。



## 9月・10月は 行政相談月間です

困ったら 一人で悩まず 行政相談

医療保険や年金、道路や公共施設、役所の手続きのことで困っていること等はありませんか。

本町では、高宮悦郎さん（寄居本郷）が行政相談委員として活動しています。行政上の困りごとがありましたら、お気軽にご相談ください。

相談は無料、秘密厳守します。

【定例相談会】

▼日程 10月18日（金）  
11月15日（金）

▼時間 午前9時～正午

▼場所 ゆめプラザ・那須

【特設相談会】

▼日程 11月20日（水）

まくみみ栃木



総務省行政相談センター

▼時間 午前9時～正午

▼場所 高原公民館

【相談会の問合せ】

企画政策課広報広聴係  
☎72・6935

【行政相談についての問合せ】

総務省栃木行政相談センター  
☎028・634・4680

## 天皇・皇后両陛下と愛子さまが 那須御用邸付属邸で ご静養されました



天皇、皇后両陛下と愛子さまは9月12日、ご静養のため那須御用邸付属邸に入られました。

12日午後1時頃、JR那須塩原駅に到着したご一家は、集まった多くの住民らに出迎えられ、歓迎の言葉に笑顔で手を振って応えながら、住民らと会話をされました。

また、那須御用邸では、平山町長、室井議長のほか関係者がご一家をお迎えしました。

ご一家は、9月19日まで本町で静養されました。

### 9月議会定例会

教育委員会委員の任命や令和5年度決算認定など20議案を可決・認定

令和6年第5回那須町議会定例会が8月30日～9月17日までの19日間、開催されました。教育委員会委員の任命や令和5年度各会計決算認定など20議案が審議され、いずれも原案どおり可決されました。可決された主な議案は次のとおりです。

#### 【人事案件】

9月30日で任期満了となる固定資産評価審査委員会委員に菊地浩氏（蕨沢）、大沼和彦氏（千振）が、新たに選任されました。

教育委員会委員に金田裕美子氏（田代）が、引き続き任命されました。

#### 【補正予算】

令和6年度一般会計補正予算に、地方財政法の規定に基づき財政調整基金積立金を計上したほか、クラウドファンディングによる地域づくり事業交付金を計上しました。

この結果、一般会計の総額は、10億1,470万円が追加され、160億1,390万円となりました。

#### 【決算の認定】

令和5年度各会計の決算が認定されました。決算の概要は、広報11月号でお知らせします。

### スマホのお悩み

ありませんか？  
「那須町スマホよろず相談所」

スマホを使うのが苦手な方や、インターネットを利用することに不安を感じている方などを対象に「那須町スマホよろず相談所」を開催しています。

スマホの基本的な操作方法や、アプリのインストール方法とその使い方、特殊詐欺被害に遭わないためのポイントなど、スマホについて何でもご相談ください。

▼場所 役場1階町民ホール

▼期間 役場開庁日の木曜日

▼時間 午前10時～午後4時

※事前予約は不要です。

また、スマホについて幅広く学ぶことができるスマホ教室も、町内各施設にて開催中です。スマホ教室の空き時間にも、「那須町スマホよろず相談所」を開催していますので、ぜひ併せてご参加ください。

#### ▼問合せ

企画政策課デジタル推進係  
☎72・6935



スマホよろず相談所



スマホ教室



## 自分らしい働き方 「テレワーカー育成講座」 を開催します

テレワークのスキルを身につけていただくための「テレワーカー育成講座」を開催します。

それぞれ異なるテーマの講座で、働き方をより深めたい方や新しいスキルを身につけたい方に向けたプログラムです。

▼対象者 二地域居住者または子育て中の方で、テレワークに興味がある方

○例えばこんな方

- ・勤務時間を柔軟に変えられる働き方をしたい
- ・働きながらパソコンやウェブ系の業務のスキルを取得したい

▼講座日程・内容

①11月25日(月)「PC・基礎講座」

②12月9日(月)「テレワークツール・Excel入門講座」

③12月23日(月)「SNS運用入門講座」

④1月20日(月)「WEBライティング基礎講座」

⑤2月3日(月)「全体振り返り・アクションプラン作成」

▼時間 ①～⑤午後1時30分～3時30分

▼会場 ワークベース那須

▼参加費 無料

▼募集人数 15名

▼申込期限 10月28日(月)

▼申込方法 申込みフォームから必要事項を入力してください。

▼問合せ ふるさと定住課 事業推進係 ☎72・6955



申込みフォーム

⑥町税等の滞納がないこと。

⑦生活保護による住宅扶助その他公的制度による家賃補助等を受けていないこと。

⑧申請日から5年以上継続して那須町に居住する意思があること。

⑨婚姻日、結婚生活をするために令和6年度中に支払った住宅取得費用・リフォーム費用・住宅賃借費用および引越費用※勤務先から住宅手当の支給を受けている場合は、その支給額相当分を除く

▼対象 要件を全て満たす夫婦

①令和6年1月1日～令和7年3月31日までの間に婚姻届が受理されていること。

②婚姻日の年齢が夫婦ともに39歳以下であること。

③夫婦の所得の合計が500万円未満であること。

※貸与型奨学金の返済を行っている場合は所得の計算方法が異なります。

④申請日において那須町の住民基本台帳に記録されており、夫婦ともに住所が申請に係る住宅の所在地となっていること。

⑤申請日から5年以上継続して那須町に居住する意思があること。

⑥町税等の滞納がないこと。

⑦生活保護による住宅扶助その他公的制度による家賃補助等を受けていないこと。

⑧申請日から5年以上継続して那須町に居住する意思があること。

⑨婚姻日、結婚生活をするために令和6年度中に支払った住宅取得費用・リフォーム費用・住宅賃借費用・引越費用に係る補助を受けていないこと。

⑩過去に国の「地域少子化対策重点推進交付金」による結婚新生活支援事業に係る補助を受給していないこと。

⑪那須町暴力団排除条例第2条第6号に規定する暴力団員等でないこと。

▼申請方法 令和7年3月31日までに必要書類を添えて申請してください。

▼申請・問合せ ふるさと定住課 ☎72・6955

### インターネット公売のお知らせ

▼公売方法 KSI官公庁オークションが提供するインターネットを利用して行うせり売り

▼公売物品の内容 せり売り 任天堂Switch本体・周辺機器 1式

▼公売参加申込期間 10月4日(金)午後1時～10月22日(火)午後11時まで

▼入札期間 10月29日(火)午後1時～10月31日(木)午後11時まで

▼参加条件・注意事項 町ホームページをご覧ください。

▼問合せ 税務課収税係 ☎72・6904



ホームページ

## リビングシフトの推進に 関する包括連携協定を 締結しました



左から平山町長、井上代表取締役会長

8月5日、リビングシフトを推進するため、株式会社LIFULLと「リビングシフトの推進に関する包括連携協定」を締結しました。

平山町長は「株式会社LIFULLが持つ情報プラットフォームやノウハウ、デジタル技術やマーケティングスキルが、当町の魅力を高めるプロジェクトや地域振興に貢献いただけることを期待しております」と述べました。

▼問合せ ふるさと定住課 事業推進係 ☎72・6955

### 結婚新生活支援事業を開始！

結婚に伴う新生活に必要な住宅取得等の費用の一部を補助します。

▼補助金額 最大30万円(婚姻日の年齢が夫婦ともに29歳以下の場合)は最大60万円

▼対象経費 町内で結婚生活をするために令和6年度中に支払った住宅取得費用・リフォーム費用・住宅賃借費用および引越費用※勤務先から住宅手当の支給を受けている場合は、その支給額相当分を除く

⑧本町の他の事業における住宅取得費用、リフォーム費用、住宅賃借費用、引越費用に係る補助を受けていないこと。

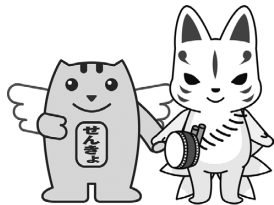
⑨過去に国の「地域少子化対策重点推進交付金」による結婚新生活支援事業に係る補助を受給していないこと。

⑩那須町暴力団排除条例第2条第6号に規定する暴力団員等でないこと。

▼申請方法 令和7年3月31日までに必要書類を添えて申請してください。

▼申請・問合せ ふるさと定住課 ☎72・6955





ご当地めいすいくん誕生！  
「きゅーびーとめいすいくん」

# 投票に行こう！ 11月17日(日)は栃木県知事選挙の投票日です 投票時間 午前7時～午後6時

## ▼投票できる方

①平成18年11月18日以前に生まれた方

②転入者は、令和6年7月30日以前に住民票が作成され、引き続き3カ月以上那須町にお住まいの方

## ▼期日前投票

11月1日(金)～11月16日(土)

○役場本庁1階市民ホール

午前8時30分～午後8時

○道の駅那須高原友愛の森

旧ふるさと物産センター

※高原公民館から変更になりました。

午前9時～午後6時

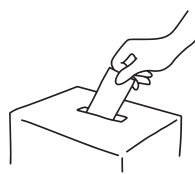
## ▼投票所入場券の送付

投票所入場券は、10月31日から郵送します。

なお、投票所入場券がなくても、選挙人名簿に登録されている本人であることの確認ができれば、投票できます。

## ▼選挙公報

選挙公報は11月5日以降に新聞折込で配布します。また、役場本庁、各支所等の町施設にも備えてあります。新聞を購読していない世帯で郵送を希望する方は、町選挙管理委員会にご連絡ください。



# 10月27日(日)は 衆議院議員総選挙 の投票日です

投票時間 午前7時～午後6時

## ▼期日前投票

10月16日(水)～26日(土)

○役場本庁1階市民ホール

午前8時30分～午後8時

○道の駅那須高原友愛の森

旧ふるさと物産センター

午前9時～午後6時

## 【投票所統合に伴う移動支援】

投票日当日、成沢地区、寄居地区から投票所まで送迎バスを運行します。詳細については、両地区にチラシを配布しますのでご確認ください。

## ▼不在者投票

仕事や学業などで他市町村に滞在する方は、不在者投票ができます。投票用紙の請求は、マイナンバーカードを利用して、マイナンバーの電子申請サービスで行うことができます。

また、病院や介護施設（県指定施設）等に入院・入所している方は、その病院、施設等で不在者投票ができます。身体障害者手帳等をお持ちの方で郵便投票証明書の交付を受けている方は、郵便による不在者投票ができます。

## 【投票区の変更・投票区の統合】

9月1日以降に行われる選挙から次のとおり投票区を変更し、投票所を統合します。

変更前投票区（地区名）	変更前投票所	変更後投票区・投票所
第2投票区（黒田原第2）	黒田原小学校体育館	第2投票区 黒田原小学校体育館
第13投票区（成沢）	成沢地区集落センター	
第14投票区（芦野）	芦野基幹集落センター	第13投票区 芦野基幹集落センター
第15投票区（寄居）	寄居集落センター	

## アパート奨励金を交付します

若者や働き手の定住促進を目的に、アパート（集合住宅）を建築した場合に、集合住宅立地奨励金を交付します。

工事に着手する60日前までの申請が必要となります。

## ▼交付要件

- ・賃貸借契約を締結して入居する集合住宅であること
- ・1棟あたり4戸以上で、1戸あたりの専用部分の床面積が20㎡以上あること
- ・各戸に玄関、居間、水洗トイレ、浴室、台所、給湯設備が設置され、車1台以上の駐車スペースが確保されていること
- ・区分所有建物、サービス付き高齢者向け住宅または組立式仮設建物は除きます。

## ▼交付内容

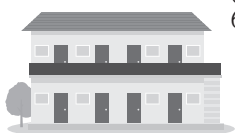
当額を交付

※令和10年度末までに、那須インターチェンジから半径5km以内に建築した場合は、交付期間が5年間となります。

## ▼問合せ

企画政策課拠点整備推進係 ☎72・6906

▼問合せ ☎72・6927 選挙管理委員会事務局







## 令和6年12月2日以降は マイナンバーカードと健康保険証が一体化されます

**お持ちの紙の保険証は  
有効期限まで利用できます**

### 【那須町国民健康保険】

保険証の有効期限は最長で来年の7月31日までです。ただし、その前に75歳の誕生日を迎える方は誕生日の前日まで、70歳の誕生日を迎える方は、誕生日月の末日（1日の場合は前月末）までが有効期限となります。

### 【栃木県後期高齢者医療】

保険証の有効期限は最長で来年の7月31日までです。



**令和6年12月2日以降は  
「資格確認書」または  
「資格情報のお知らせ」を  
交付します**

### 【那須町国民健康保険】

紙の保険証の廃止後は、新たに健康保険に加入する場合、マイナ保険証の利用登録をしていない方には「資格確認書」（※1）を、利用登録をしている方には「資格情報のお知らせ」（※2）を発行します。廃止日以降に紙の保険証の記載内容

（負担割合等）の変更や紛失等により再交付をする場合も、マイナ保険証の利用登録の有無により「資格確認書」または「資格情報のお知らせ」を発行します。

また、来年の7月中旬に全被保険者へ「資格確認書」または「資格情報のお知らせ」を送付します。

### 【栃木県後期高齢者医療】

当面の間、マイナ保険証の利用登録の有無にかかわらず、「資格確認書」を交付します。

### ※1 資格確認書

医療機関等に提示することで保険診療を受けることができます。サイズは、国保、後期とも紙の保険証と同じサイズを予定しています。

### ※2 資格情報のお知らせ

マイナ保険証をお持ちの方に対し、登録されている保険情報（氏名、生年月日、被保険者番号、一部負担割合等）を簡便に確認いただけるよう送付します。

**高齢者施設・障害者施設の  
ご担当者へ  
（令和7年8月1日以降  
について）**

【国民健康保険限度額適用・標準負担額減額認定について】

医療機関等でのオンライン資格確認システムの導入に伴い、本人が同意することで、限度額適用区

分の確認ができるため、限度額適用認定証等の提示は不要になります。（毎年8月の更新申請も不要）※以下に該当する方は、限度額適用認定証等の交付申請が必要です。

- ・オンライン資格確認システムが導入されていない医療機関等を受診する場合
- ・申請日以前12カ月に入院日数が90日を超える町民税非課税世帯の方が、食事療養費の減額をさらに受ける場合

### 【後期高齢者医療制度について】

前述の内容は、後期も同様です。ただし、以下の点は国保と対応が異なりますのでご注意ください。

- ・限度額適用認定証等の交付は12月2日の保険証廃止に併せて終了となります。

※保険証と同様に、交付されている限度額適用認定証等については記載されている有効期限まで利用することができます。12月2日以降は、申請に基づき「資格確認書」に「限度区分」を記載します。

※過去に、限度額適用認定証等の申請をしている方には、来年7月に送付する「資格確認書」に「限度区分」を記載して郵送予定です。

▼問合せ 住民生活課医療保険係  
☎ 72・6909

### 不正軽油撲滅強化月間について

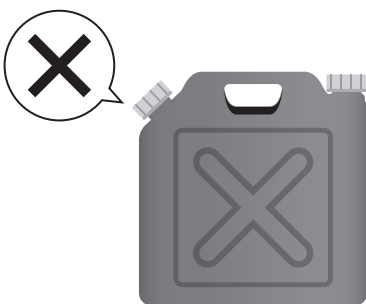
毎年10月は全国不正軽油撲滅強化月間です。不正軽油に関わる者は、すべて罰則の対象になります。不正軽油に関する情報をお寄せください。

### ▼不正軽油とは

軽油引取税の脱税を目的に、軽油の代替燃料として灯油や重油を混和する等して使用するものです。知事の承認を受けずに自動車の燃料として灯油や重油などを使用すると、罰則の適用を受けることがあります。

### ▼問合せ 栃木県税事務所

軽油引取税調査担当  
（栃木市神田町6・6）  
☎ 0282・23・3862



不正軽油  
情報提供フォーム



## 令和7年度地域づくり事業交付金のご案内 ～事前協議は10月15日からです～

町では、地区社会福祉協議会単位で設置された地域づくり委員会や町民活動団体（自治会、コミュニティ、町民団体、特定非営利活動法人等）が、地域の課題解決や町の活性化を図るために取り組む地域づくり活動に対して、その事業に係る経費の一部を支援します。

	地域づくり事業交付金	
	一般	クラウドファンディング
対象団体	那須町地域づくり委員会、自治会・コミュニティ・町民団体・特定非営利活動法人等	
対象事業	まち・ひと・しごと創生法に基づく「第2期那須町まち・ひと・しごと創生総合戦略」における基本目標に掲げる事業で、那須町まちづくり協議会が採択した事業のうち、町長が必要と認める事業	まち・ひと・しごと創生法に基づく「第2期那須町まち・ひと・しごと創生総合戦略」における基本目標に掲げる事業
交付限度回数	1事業につき最大3年間	年度内1回
交付額	1年目 対象経費の8/10以内 (交付限度額は80万円) 2年目 対象経費の6/10以内 (交付限度額は60万円) 3年目 対象経費の4/10以内 (交付限度額は40万円)	町が実施するふるさと納税型クラウドファンディング（以下、「CF」という。）を活用して90日間資金調達を行い、この調達額からCFに係る手数料15%を差引いた額 ※調達額が目標額に到達しない場合でも事業を実施する必要があります。
事前協議期間	10月15日（火）～11月15日（金） ※事前協議には、事業について地域で話し合いが行われ、地域住民の意見が反映されていることが確認できる議事録が必要です。	11月1日（金）～令和7年2月28日（金） ※クラウドファンディングの寄附募集開始は最短で6月中旬頃を予定しています。
提案受付期間	11月18日（月）～12月6日（金）	

※詳しくは、町ホームページをご覧ください。お問い合わせください。

■問合せ 企画政策課総合政策係 ☎72-6906

### パスポート更新のオンライン申請が可能になりました

マイナンバーカードで、マイナポータルを利用し、スマートフォンやパソコンからオンラインでいつでもパスポート更新の申請手続きができるようになりました。

#### ▼対象者 次のすべてを満たす方

- ・パスポートの残存有効期限が1年未満となった方、または査証欄の余白が3ページ以下の方
- ・パスポートの記載事項（氏名や本籍地等）に変更がない方
- ・マイナンバーカードをお持ちの方
- ・那須町に住民登録がある方

#### ▼必要な物

- ・有効期限内のパスポート
- ・マイナンバーカード（署名用電子証明書用のパスワード6～16桁を使用します）
- ・マイナポータルアプリ

※オンライン申請の場合、手数料の支払方法を「収入印紙および栃木県収入証紙」か「クレジットカード決済」のいずれかを選択できます。

▼問合せ 住民生活課住民年金係 ☎72・6908



### 犬の飼い主のみなさんへ

昨今のペットブームにより犬を飼う方が増える一方で、誤った飼い方により苦情につながるケースがあります。人と犬がともに快適な環境で暮らすために、正しい犬の飼い方に努めましょう。

#### ▼犬の登録をする

生後90日を経過した犬は登録が必要です。登録は生涯に1回限り、登録手数料は1頭につき、3,000円となります。環境課、湯本支所、栃木県獣医師会所属の那須地区内の動物病院、町と契約している動物病院で申請ができます。

#### ▼狂犬病予防注射の接種をする

狂犬病予防注射は、年に1回接種するよう法律で定められています。近くの動物病院での接種をお願いします。

#### ▼犬はけい留をする

犬をつないで飼うことは県の条例で定められています。散歩の際も必ずリードなどをつないでください。

#### ▼犬のふんは必ず処理をする

ふんの後始末は飼い主の最低限のマナーです。必ず持ち帰るようにならしましょう。

▼問合せ 環境課環境衛生係 ☎72・6916



子育て・ほげんだより  
生涯学習だより  
図書館だより  
タウンinformation  
カメラスケッチ  
那須高校タイム  
みんなの広場  
無料相談会・消費の豆知識  
カレンダー

## 栃木労働局からのお知らせ

10月1日から、栃木県最低賃金が時間額1,004円になります。栃木県最低賃金は、県内の区域内の事業所で働く全ての労働者とその使用者に適用されます。一般労働者はもちろん、臨時、パート、アルバイト等にも適用されます。  
※詳しくはお問い合わせください。

■問合せ 栃木労働局労働基準部賃金室 ☎028-634-9109

### 防災のワンポイント

土砂災害は、発生すると一瞬にして多くの人命や住宅などの財産を奪う恐ろしい災害です。

今回は土砂災害から身を守るために最低限知っておくべき3つのポイントを紹介します。

#### ▼お住まいの場所が土砂災害警戒区域か確認する

町は、土砂災害警戒区域（黄色）・特別警戒区域（赤色）を防災マップに掲載しています。災害発生前に必ず確認しましょう。

※なお、土砂災害警戒区域等以外の箇所でも土砂災害が発生する可能性はあります。付近に「がけ地」や「小さな沢」がある場合は注意しましょう。



防災マップ

#### ▼土砂災害警戒情報や雨量の情報に注意

雨が降り出したら、特に「土砂災害警戒情報」に注意しましょう。これは警戒レベル4相当情報であり、町が警戒レベル4避難指示を発令する目安です。

土砂災害警戒情報は、気象庁のホームページで確認できるほか、テレビやラジオの気象情報でも発

表されます。また、「Yahoo!防災速報」というアプリでは、マナーモードでもアラートでお知らせする機能があるため便利です。



気象庁ホームページ



Yahoo! 防災速報 (App Store)



Yahoo! 防災速報 (Google Play)

#### ▼警戒レベル4で危険な場所から全員避難

お住まいの地区に土砂災害警戒情報（警戒レベル4相当情報）が発表されたら、町からの警戒レベル4避難指示の発令に留意し、安全な場所への避難を最優先に行動しましょう。

特に避難に時間がかかる方は、警戒レベル3高齢者等避難の段階で避難するなど、早めの避難を心掛けましょう。

※土砂災害の多くは木造の1階で被災しています。浸水などで避難場所への避難が困難な時は、家の中でより安全な場所（崖から離れた部屋や2階など）に移動しましょう。

#### ▼問合せ 総務課危機管理係 ☎72・6901



▲現場検証の様子（主要地方道那須高原線）

### とちぎの道現場検証 整備の必要性を認識

9月9日、主要地方道那須高原線（広谷地〜茗ヶ沢地内）と町道北条山梨子線（穂積地内）で「とちぎの道現場検証」が行われ、町長をはじめ県大田原土木事務所、那須塩原警察署、地元小・中学校、自治会の関係者などが参加しました。参加者からは、歩道や広い路肩、側溝の整備などについて意見があり、安全な通行ができるよう早急な整備の必要性について、共通認識を図りました。

#### ▼問合せ 建設課維持管理係 ☎72・6907

### 令和7年4月1日より事業系一般廃棄物の搬入先が変更となります

令和7年4月1日から、事業系一般廃棄物は、クリーンステーション那須には搬入が出来なくなり、広域クリーンセンター大田原へ直接搬入となります。

また、広域クリーンセンター大田原への運搬は、事業者自らまたは一般廃棄物収集運搬許可業者（下表を参照）に依頼しての搬入となりますので、ご理解とご協力をお願いします。

なお、家庭で出たごみは今までどおり受け入れをします。

#### ▼問合せ 環境課環境衛生係 ☎72・6916

那須町一般廃棄物収集運搬許可業者一覧表

事業所名	所在地	電話番号
株式会社 TOUEI	那須町大字高久甲353-6	0287-64-3440
株式会社 タシロ清掃	那須塩原市下厚崎255-6	0287-62-5313
有限会社 那須クリーンセンター	那須町大字高久甲30-13	0287-62-4320
トチホク 株式会社	那須塩原市鍋掛1475-377	0287-63-1451
益子 晶行	那須町大字横岡369-3	0287-74-0812
株式会社 真田ジャパン	那須塩原市井口198-1	0287-36-1148
株式会社 那須MR環境	那須町大字高久丙5028-2	0287-63-1766
株式会社 しのぶや物流	那須町大字寺子乙2890-23	0287-71-1450
株式会社 CLEAN	那須町大字漆塚8	0287-72-6315
アイアールスプレッド株式会社	那須町大字高久乙3744-2	0287-78-1000
株式会社 エヅリン	大田原市上石上1567-3	0120-961-781

## 10月は食品ロス削減月間

10月は「食品ロス削減月間」です。また、同月30日は「食品ロス削減の日」です。食品ロスを減らすため「3きり運動」にご協力ください。

### ■3きり運動とは

①食べきり 料理は必要な量だけ作り、全て食べきるようにする。②使いきり 食材を必要な分だけ買い、正しく保存して無駄なく活用する。③水きり 生ごみの約8割は水分。水きりをして生ごみを減らす。

■問合せ 環境課環境衛生係 ☎72-6916

### 「那須町育英会」 無利子の奨学金制度のご案内

那須町育英会では、令和7年度の月額貸与奨学生と入学一時金奨学生を募集しています。

▼対象者 高等学校、高等専門学校、短期大学、大学、専修学校（専門課程）に在学中または進学を予定する方で、那須町に6カ月以上居住している方

#### ▼貸付限度額

○月額

・高等学校、高等専門学校  
15,000円

・短期大学、大学、専修学校  
30,000円

○入学一時金

・高等学校、高等専門学校  
300,000円

・短期大学、大学、専修学校  
500,000円

※月額貸与と入学一時金貸与の併用可能です。ただし、貸付限度額範囲内となります。

#### ▼貸付期間・方法

・貸付を受けた月から正規の修了月までの期間

・月額貸与は、3カ月分を年4回本人指定の口座に振り込みます。

・入学一時金は3月中の貸付予定

▼貸付予定人員 若干名

▼返済期間 貸付期間終了後、1年間据置き、10年以内に年賦、半

年賦、月賦の方法により返済

#### ▼利子 無利子

#### ▼提出書類 ①願書②出身校または

は在学校長の推薦調書③進学校の合格通知の写しまたは在学証明書④世帯全員の住民票の写し⑤世帯全員の所得証明書⑥同意書（家族の収入、町税の納付状況確認）

▼申込期限 令和7年2月7日（金）

▼申込み・問合せ 学校教育課 庶務管理係 ☎72・6922

### 「那須町育英会」 給付型奨学金制度のご案内

令和7年度に大学や短大、専修学校等への進学または在学する方に返還の必要がない奨学金を給付します。

▼対象者 優秀な青少年で経済的理由により修学できない者

#### ▼給付内容

・給付額 300,000円

・給付回数 1人1回限り

・給付人数 2名（1年度内）

※給付者の選定は奨学生選考委員会で決定します。

※給付型奨学金は、社会医療法人博愛会管間記念病院様からの寄付金を原資としております。

#### ▼受給資格

（1）那須町に6カ月以上居住する者またはその被扶養者で、学習成

績評定平均値が、5段階評価で4・0以上である方

（2）学習意欲が高く、学習活動その他の品行が正しく、健康で、将来良識ある社会人として活動できる見込みのある方

（3）本人の属する世帯で、父母またはこれに代わって家計を支えている人の令和5年中の認定所得金額が収入基準額以下である者

（4）本人の属する世帯で町税を滞納していないこと

（5）学校教育法の規定に基づく短期大学、大学、専修学校または学位取得を目的として、海外に所在する短期大学、大学等と令和7年4月に入学または在学する方

（6）大学を卒業後、町内に5年間居住する者（毎年、現況届を提出する必要があります。）

※5年間定住しない場合は、全額を返還する必要があります。

※那須町貸与型奨学金との併用可能です。

▼提出書類 ①願書②出身校または在学校長の推薦調書③自己推薦書④進学校の合格通知の写しまたは在学証明書⑤世帯全員の住民票の写し⑥世帯全員の所得証明書⑦同意書（家族の収入、町税の納付状況確認）

▼申込期限 令和7年2月7日（金）

▼申込み・問合せ 学校教育課 庶務管理係 ☎72・6922

### あしなが高校奨学金（給付）

あしなが育英会は、病気や災害、自死（自殺）などで親が死亡、または障害を負っている家庭の子どもたちに、奨学金を給付して援助しています。

▼奨学金の金額 月額30,000円 ※国・公・私立で金額は変わりません。

▼期間 令和7年4月卒業まで

▼申込期限 12月15日（日）

▼申込み・問合せ 一般財団法人あしなが育英会 ☎0120・77・8565 <http://www.asinaga.org>

### 那須町交通安全ポスターの 最優秀作品が決定しました！



黒田原小4年  
田代新さん



学びの森小2年  
大島未慈さん

▼問合せ 総務課危機管理係 ☎72・6901



# 10月から児童手当制度が改正されました

## ■請求手続きが必要な方

- ①改正前の所得制限超過により児童手当（特例給付）を受給していない方 ②中学生以下の児童を養育しておらず高校生年代の児童を養育している方 ※請求手続きが必要な方へ 8 月下旬に通知しています。
- ③改正前の制度で支給要件児童に認定されていない高校生年代の児童と支給要件児童として認定されている中学生以下の児童を養育している方 ④多子加算の算定対象となる 18 歳年度末を経過後 22 歳年度末までの子がいる方
- 請求者は父母等のうち所得が高い方になります。単身赴任等で請求者と児童が別居している方は、請求者の住民登録のある自治体へお問い合わせください。
- 公務員の方は勤務先に請求してください。
- ※児童手当の申請期限は令和 7 年 3 月 31 日までとなります。申請期限以降に申請した場合は遡って支給されませんのでご注意ください。

項目	改正後	改正前
所得制限	所得制限なし	所得制限あり
支給対象児童	高校生年代まで 18 歳到達後最初の 3 月 31 日まで	中学校修了まで 15 歳到達後最初の 3 月 31 日まで
手当月額	・ 3 歳未満 15,000 円 ・ 3 歳以上高校生年代まで 10,000 円 ・ 高校生年代まで第 3 子以降は 30,000 円	・ 3 歳未満 15,000 円 ・ 3 歳以上小学生まで 10,000 円（第 3 子以降は 15,000 円） ・ 中学生一律 10,000 円
多子加算	22 歳到達後の最初の 3 月 31 日まで	18 歳到達後の最初の 3 月 31 日まで
支払月	2 月・4 月・6 月・8 月・10 月・12 月（6 回）	2 月・6 月・10 月（3 回）

■問合せ 住民生活課住民年金係 ☎72-6908

## 「那須町定額タクシー」の実証運行を継続します

対象地域にお住まいの方のご自宅と指定目的地間のタクシー料金が定額になる「那須町定額タクシーサービス」の実証運行を令和 6 年 10 月以降も継続します。

■実証運行継続期間 令和 7 年 3 月 31 日(月)まで

■運行日 平日の午前 8 時～午後 5 時（乗車した時間が基準となります）※土・日曜日は運休します。

### ○指定目的地

黒田原駅	那須町役場	ゆめプラザ・那須
那須高等学校前	黒田原まちなか広場	那須町ゆうゆうセンター
那須町上下水道課	那須町スポーツセンター	那須町文化センター
余笹川ふれあい公園	りぼーる・たなか	田崎医院
塩田医院	立花医院	三田歯科医院
塚原歯科医院	桑歯科医院	ダイユー黒田原店
カワチ薬品黒田原店	スーパーせきマート	ファミリーマート 那須黒田原店
セブンイレブン 那須黒田原店	コメリハード&グリーン 那須店	足利銀行黒田原支店
大田原信用金庫黒田原支店	那須信用組合黒田原支店	特別養護老人ホーム なすの苑
那須野農業協同組合 那須支店	那須まちづくり広場	

### ○次の行政区に住民登録のある方は利用ができます

音羽町 1～4	吉ノ目	上下田
相生町 1～3	塩阿久津下	本町 1～3
旧黒田	幸町 1～3	新黒田住宅
黒田団地	新黒田	前原団地
法師畑	前原	上ノ原団地 3
立岩	ウイングヴィーナス	小羽入
上川	上ノ原	よささ
西田	新小羽入	吉田下
西大久保	下川	旗鉾
水塩大久保	松ノ倉	石住
前久保	茶臼	田中
秋山沢	塩阿久津上	東狸久保
柏	落合	後藤橋
高久	狸久保	漆塚上
小島 1・2	高久団地	羽原
大島 1	喜和田	針生
漆塚下	新田	白井
逃室 1～3	新逃室	中の川
松沼	弥次郎	大平



■利用料金 タクシー運賃に応じた 2 段階料金です。

・ 601 円以上、1200 円以下は 600 円 ・ 1201 円以上は 700 円

※料金は 1 台あたりの金額ですので、複数人で利用すれば一人当たりの負担も少なく済みます。

■利用できるタクシー会社 黒田原タクシー ☎72-0118

■利用登録 事前に利用登録（申請）が必要です。申請書は、ふるさと定住課にご提出ください。

利用登録完了後、利用に必要な「利用者カード」を送付します。

■利用方法 定額タクシーを利用する場合は、黒田原タクシーへ電話で事前予約をし、乗車時に「利用者カード」を提示します。

※乗車する方のうち、一人でも「利用者カード」をお持ちであれば、定額料金となります。

■問合せ ふるさと定住課 公共交通係 ☎72-6955

那須町の飲酒運転撲滅を誓うライブ!

# LIVE SDD NASU 2024

2024.10.26(土) 那須町文化センター ■問合せ 総務課 ☎72-6901



タウンピックアップ

子育て・ほけんだより

生涯学習だより

図書館だより

タウンInformation

那須高校タイム

カメラスケッチ

みんなの広場

無料相談会・消費の豆知識

カレンダー

## 新型コロナウイルス感染症の定期接種が始まりました

令和6年3月末まで特例臨時接種として無料で接種していた新型コロナウイルス感染症の予防接種は、10月から定期接種に移行されました。

対象者に該当する方は、接種をご検討ください。今回から接種券は必要ありません。接種を希望する方は実施医療機関に各自で予約をしてから受けてください。予診票は、契約医療機関に事前に配布してあります。

▼対象 いずれかに該当する方  
・65歳以上の方

・60歳以上65歳未満の方で心臓、腎臓または呼吸器の機能に日常生活が極度に制限される方(身体障害者手帳1級程度)、ヒト免疫不全ウイルスにより日常生活が限りなく不可能な程度の障がいがある方。  
※該当する障がいがある方は、身体障害者手帳の写し、医師の診断書の写し等を添付する必要があります。実施医療機関に必要な書類を提示してください。

### ▼接種場所

・那須町、大田原市、那須塩原、市内の契約医療機関  
・栃木県内相互乗り入れ事業協力医療機関

▼接種回数 実施期間内1人1回  
▼接種費用 県内実施医療機関で接種する場合は3,000円  
※15,300円のうち12,300円分は国と町で補助します。

▼実施期間 令和7年3月31日まで  
▼ワクチンの種類 各医療機関によって異なります。予約時に確認してください。

▼持ち物 健康保険証、お薬手帳、接種費用

### ▼県外等で接種を希望する場合

接種時に町作成の依頼書を医療機関に提出する必要があります。接種前に保健センターまで申請してください。申請から自宅に書類が届くまで約1週間かかります。

### ▼償還払いの助成申請

接種後、実施医療機関に接種費用を全額お支払いください。上限12,300円を助成しますので、接種後1年以内に償還払いの助成申請書を提出してください。

### ▼問合せ 保健センター

☎72-5858



## ファミリーサポートセンター事業のお知らせ

### ▼ファミリーサポートセンター事業とは

子育ての「援助を受けた人(利用会員)」と「援助を行いたい人(提供会員)」が会員となり、地域において相互援助活動(有償)を行う事業です。

### ▼援助活動の例

・子どもの預かり(学校の放課後や学童保育終了後、保育所の終了後など)  
・子どもの送迎(保育施設、学童クラブ、習い事など)

### 【利用会員】

▼会員の条件 町内在住・在勤の方で、生後6カ月～高校3年生までの保護者

### ▼利用料金

・平日(祝日・年末年始を除く)の午前7時～午後7時 500円  
・1時間あたり 600円  
・右記以外の日時 1時間あたり 600円

### ▼助成制度

町内在住の利用会員で次のいずれかに該当する方に1カ月の利用料金の2分の1(上限10,000円/月)を助成します。  
・ひとり親家庭医療費助成受給者  
・生活保護世帯

・前年度市町村民税非課税世帯  
・ダブルケア負担の世帯  
・障がい児、多胎児のいる世帯

### 【提供会員】

▼会員の条件 町内在住で、心身ともに健康で、子育て支援に関心のある20歳以上の方

### ▼助成制度

提供会員による支援活動1時間につき500円を助成します。ただし、複数の子ども(兄弟等)を預かる場合、助成金の額は2人目から2分の1になります。

### ○利用会員・提供会員募集中

子育ての手助けをして欲しい方(利用会員)と、そのお手伝いができる方(提供会員)を募集します。

### ▼会員登録・申請・問合せ

ファミリーサポートセンター(子育て支援センター内)  
☎71-1137





# 那須中学校創立10周年記念事業を実施します！

新那須中1期生から9期生、そして中学3年生の10期生が10周年の機会に同窓のつながりを高め、横のつながりと縦のつながりをさらに強めてほしいとの思いを込めて那須中学校創立10周年記念事業を実施します！

■開催日時 11月2日(土) (午前8時45分～9時45分)

■問合せ 那須中学校 ☎78-0520



詳細はこちら

## 10月17日～23日は 「薬と健康の週間」です

薬は正しく使うことが重要です。薬を使用する際は、用法・用量や服用時間を正しく守りましょう。

### ▼お薬手帳を持ちましょう

お薬手帳は、ご自身が使っているすべての薬を記録し、管理するためのものです。お薬手帳はひとつにまとめておき、医療機関や薬局を利用する時に必ず持参しましょう。

### ▼かかりつけ薬剤師・薬局を持ちましょう

複数の医療機関にかかった場合でも、ご自身で選んだ1カ所の薬局に、お薬手帳と一緒に処方箋を持っていくことで、薬の飲み合わせや重複などの確認、残ってしまった薬や飲みにくい薬についての相談、在宅での療養が必要になった場合の相談などができます。

### ▼マイナポータルを活用しましょう

マイナポータルでは、過去のお薬情報をスマートフォン等で閲覧できます。また、ご自身が同意すれば、医師や薬剤師が過去の診療やお薬等の情報を直接閲覧できるようにするため、医療機関や薬局により正確な情報が伝えやすくなり、より安心して

医療を受けられるようになります。

### ▼問合せ 栃木県保健福祉部

医薬・生活衛生課

☎028・623・3120

## バランスアップ食育講座の 参加者を募集します

食べることで健康を体感し、自分や家族、さらには地域の健康づくりを考え活動していく、食生活改善推進員の講座を開催します。

### ▼食生活改善推進員とは

「私たちの健康は私たちの手で」をスローガンに、食生活を中心とした健康づくりを地域の方々とともに取り組む全国的なボランティア団体で、男性会員も活躍しています。

▼内容 食育・運動・口腔などの講話、調理実習

▼費用 2,000円(テキスト代)

▼日時 毎回木曜日

①11月21日②11月28日

③12月12日④1月23日

⑤1月30日

午前9時30分～午後2時30分

(1回目のみ午前9時15分～午後3時30分)

▼対象 全5回に出席できる方

▼場所 保健センター

(ゆめプラザ・那須内)

▼申込み・問合せ 保健センター

☎72・5858

## 認知症ケア講演会を開催します

認知症になっても「自分らしく」生きる、家族が認知症になっても安心して暮らしていける。そのきっかけをこの講演会で考えてみませんか。

▼日程 11月16日(土)

午後1時30分～3時30分

▼場所 ゆめプラザ・那須

▼主催

那須地区地域包括支援センター  
高原地区地域包括支援センター

▼共催 那須町

那須町ケアマネジャー連絡協議会

▼内容

・認知症が疑われる場合の医療機関受診について  
・認知症になっても、「自分らしく」生活するために

▼講師

・橋本律夫氏(国際医療福祉大学病院 医師)

・市川令江氏(オレンジカフェ「こもれびの時」代表)

▼参加費 無料

▼定員 50名程度

▼申込み期限 11月8日(金)

▼申込み・問合せ 那須地区地域包括支援センター

☎71・1138



申込みフォーム

## 那須赤十字病院

## マイタウンまつり2024

那須赤十字病院は基本理念「マイタウン・マイホスピタル」地域に根ざし、ともに歩み、心ふれあう病院に「を基本理念に、地域の皆さんが安心安全に治療に専念できるよう努めています。

今年度、5年ぶりに病院祭を開催します。どなたでも参加できますので、ぜひご家族やご友人を誘って遊びにきてください。

▼日時 10月20日(日)

午前10時～午後3時

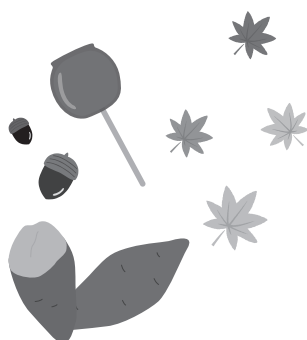
▼場所 那須赤十字病院

▼内容 体験会の開催、赤十字救急法・幼児安全法、ドクターカー・救急車展示、救護所展示、ゲームコーナー等

▼問合せ 那須赤十字病院

病院祭事務局

☎0287・23・1122



## 休日当番医診療のお知らせ

(昼間) 診療時間：午前9時から午後5時まで

期 日	医療機関	所在地	電話番号(0287)
10/13(日)	西那須野 内科循環器科 クリニック	那須塩原市 永田町 7-13	36-1100
10/14(月)	米倉クリニック	那須塩原市 本町 2-4	64-3335
10/20(日)	あしのメディカル クリニック	那須町大字芦野 1469-264 アークユ芦野倶楽部内	73-8885
10/27(日)	小関整形外科	那須塩原市扇町 12-12	36-0203
11/3(日)	滝田メディカル クリニック	那須塩原市本町 9-26	62-0392
11/4(月)	ぽっぽクリニック	那須塩原市石林 666-10	46-5103
11/10(日)	なすのクリニック	那須塩原市共壘社 83-24	60-5211

※変更になる場合がありますので事前に電話で確認してください。

(夜間) 受付時間：午後6時30分から  
診療時間：午後7時から午後9時30分まで

毎 日	那須地区夜間 急患診療所	大田原市中田原 1081-4 那須赤十字病院 本館1階内	0287-47-5663
-----	-----------------	---------------------------------------	--------------

◎病気にかかったなと思ったら、昼間のうちに受診するよう心がけましょう。

◎「かかりつけ医」(日頃から相談している医師)を持ちましょう。

## 保健だより

保健センター ☎72-5858

事 業	期 日	場 所	時間および健診項目
成人の健康	10/7(月) 10/8(火) 10/15(火) 10/17(木) 10/30(水)	ゆめプラザ・那須	受付時間 8:00～10:30(※) (健診項目) 特定健診、ハッスル年代健診、 基本健診、胃がん、肺がん、 大腸がん、前立腺がん、 子宮頸がん、乳がん、 肝炎ウイルス、 骨粗しょう症(女性のみ)
	女性限定 10/16(水) 10/31(木)		

※会場の混雑を避けるため、同時時間帯の入場定員を設け、時間を区切ってお呼び出しさせていただきます。事前に送付する問診票に受付時間を記載しますのでご確認ください。指定の時間外にお越しいただいた場合、車内等での待機をお願いすることがありますのでご了承ください。

子育て支援センター ☎71-1137

事 業	期 日	場 所	時間および対象者
ママと赤ちゃんの リフレッシュ教室	10/23 (水)	ゆめプラザ・那須	(受付時間)9:45～10:00 生後2～3カ月の赤ちゃん和妈妈 要予約
4カ月児健診	11/1 (金)		(受付時間)12:45～13:15 R6.6月生まれの方
10カ月児健診	11/1 (金)		(受付時間)12:45～13:15 R5.12.21～R6.1.20生まれの方
乳幼児相談	11/7 (木)		(受付時間)10:00～10:30 要予約
2歳児歯科検診	11/13 (水)		(受付時間)12:45～13:15 R4.9月～10月生まれの方
1歳児6ヶ月児健診	11/15 (金)		(受付時間)12:45～13:15 R5.3月～4月生まれの方

3歳児健診は「広報那須11月号」でお知らせいたします。

※健診は事前に送付する通知書に、受付時間を記載しますのでご確認ください。指定の時間外に来場した場合は、車内等でお待ちいただくことがあります。

## わくわくキッズルームのお知らせ

子育て支援センターでは、お子さんとその保護者やご家庭を対象に、概ね毎週水曜日に「わくわくキッズルーム」を実施しています！保育士による催し物や、講師を招いて講座を開催する日もあります！

※予約制です。また、内容が変更または中止になる場合もあります。

### 「リフレッシュ教室」(要予約)

- 日 時 10月23日(水)  
午前10時15分～11時45分
- 内 容 ベビーマッサージ お母さんのストレッチ
- 講 師 ベビーマッサージインストラクター  
高松 真里さん
- 対 象 乳幼児とその保護者
- 持ち物 お子様のバスタオルと飲み物

### 「へんしんスタジオ」(要予約)

- 日 時 10月30日(水)  
午前10時30分～11時30分
- 内 容 手作り衣装で大変身！お子さんのかわいい  
写真を撮ってください
- 対 象 乳幼児とその保護者

### 「ピノキオ人形劇」(要予約)

- 日 時 11月8日(金)  
午前10時30分～11時30分
- 内 容 大人気の劇団ピノキオがやってきます！
- 講 師 劇団ピノキオ
- 対 象 乳幼児とその保護者

### 「手形・足形をとろう」(要予約)

- 日 時 11月13日(水)  
午前10時30分～11時30分
- 内 容 手形や足形をとって、成長の記録を残しましょう
- 対 象 乳幼児とその保護者

【連絡先】子育て支援センター

☎71-1137

①午前9時～11時30分 ②午後1時30分～4時

※午前11時30分～午後1時30分、午後4時～5時は清掃のため利用できません。 休館日：日曜日、祝祭日、年末年始



# 那須町駅伝競走大会の参加チームを募集します！

町民の健康増進と体力向上を図るため、那須町駅伝競走大会を開催します。職場の仲間、友達同士でチームを作り、秋空の下、爽やかな汗を流しませんか。

■日 時 11月10日(日)

■場 所 中央運動公園周辺

■コース  
・小学生の部 (全長 6 区間 6.8km)  
・中学生の部 (全長 6 区間 18.4km)  
・一般の部 (全長 6 区間 18.4km)

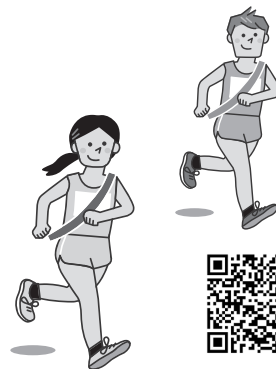
■参加資格 町内在住者・在勤者・在学 (高校生以上)

・町内中学校在校生・町内小学校在校生 (3年生以上)

※上記に該当しない場合はオープン参加とします。

※大会要項および参加申込書等はホームページでご確認ください。

■問合せ スポーツセンター ☎72-5959



ホームページ

## 交通規制のお知らせ 迂回にご協力をお願いします。

第71回 那須町駅伝競走大会

第54回 那須町中学校駅伝競走大会

第11回 那須町小学校駅伝競走大会

選手の通過に際し、交通規制が行われます。

駅伝コースおよび周辺道路は混雑しますので協力をお願いいたします。

令和6年 11月10日(日)

主催=那須町・那須町教育委員会

那須町スポーツ協会・那須町教育振興会

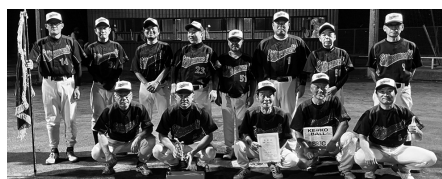
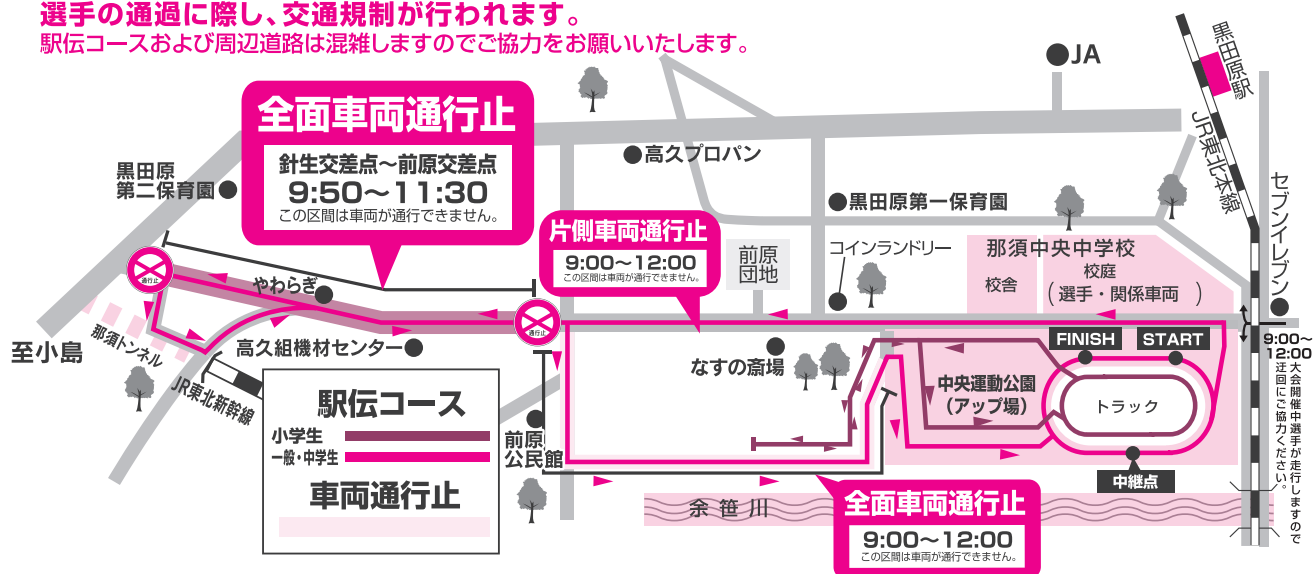
大会に関するお問い合わせ

那須町スポーツセンター Tel.0287-72-5959

小学生 (友好レース) 9時00分～ 9時15分

小学生 9時15分～ 9時40分

一般・中学生 10時00分～12時00分



優勝 伊王野下町ソフトクラブ



準優勝 大島クラブ

▼敢闘賞 渡辺 昭寿(大島クラブ)

▼最優秀選手賞 阿久津 大輔(伊王野下町ソフトクラブ)

▼第3位 N・ハンター

FS 40's

優勝 伊王野下町ソフトクラブ

準優勝 大島クラブ

第3位 高久 次夫

ソフトボール(8月8日、26日)

中央運動公園ほか)

優勝 高久 弘

準優勝 秋山 祐一

第3位 高久 次夫

「ネットの部」

優勝 高久 弘

準優勝 秋山 祐一

ソフトボール(8月21日 那須伊王野カントリークラブ)

第70回那須町民体育祭結果

令和6年11月28日(木)

開 演 午後6時30分 会 場 町文化センター 大ホール

公開収録観覧者を募集！ 締 切 10月28日(月)



～町制施行70周年記念～



専用申込みフォーム

素晴らしい名曲の数々を豪華な出演者がたつぷりとお届けします。観覧をご希望の方は、次の要領でお申し込みください。

▼日時 11月28日(木)

・開場 午後5時50分

・開演 午後6時30分

▼会場 文化センター大ホール

▼出演予定 一条貫太、一之森大湖、川中美幸、瀬口侑希、千昌夫、竹島宏、藤井香愛、三山ひろし、谷島明世、山口ひろみ、彩青 ほか

▼司会 渡辺健太アナウンサー

▼観覧申込 事前の申込が必要です。専用申し込みフォームからお申し込みください。応募多数の場合は抽選となります。詳しい応募の方法はNHK宇都宮放送局のホームページをご覧ください。

▼応募締切 10月28日(月)

▼問合せ 生涯学習課

☎ 72・6565

NHK宇都宮放送局

☎ 028・634・9155

## 遺跡分布調査を実施します

遺跡とは地下に埋蔵されている文化財のことです。

この調査は、町内にある遺跡の所在や範囲を明確にして地図を作成し、遺跡を適正に保護していくことを目的としています。

調査に際して、個人の土地にも立ち入る場合があります。調査地域近隣の皆様には、ご迷惑をおかけしますが、ご理解とご協力をお願いいたします。

▼調査期間 12月～令和7年3月下旬(事前調査期間)

※本事業は令和6年度から4カ年計画にて実施予定です。

## 遺跡分布調査員を募集します

遺跡分布調査を行うに際し、遺跡分布調査員を募集します。

調査の経験は必要ありません。健康で、文化財に興味のある方、ウォーキングが好きな方など、どなたでも歓迎します。

▼任用期間 12月～令和7年3月下旬

▼就業時間 平日の午前8時45分～午後4時30分(休憩あり)

※毎月の勤務は13日以内

▼賃金 日額6,200円(半日あたり3,100円)

▼業務内容 田畑や山などの土地を歩き、土器や石器を発見、拾

▼調査箇所 今年度は芦野・伊王野地区を調査します。

▼調査方法 腕章をつけた調査員が田畑や山などの土地をくまなく歩き、土器や石器を発見、拾い集め、遺跡の有無や範囲を確認します。個人の敷地内にも立ち入る場合がありますので、ご理解とご協力をお願いします。

▼調査機関 公益財団法人とちぎ未来づくり財団 埋蔵文化財センター

▼問合せ 生涯学習課文化財係

☎ 74・7007

い集め、遺跡の有無や範囲を確認します。

▼申込方法 11月8日(金)までに公益財団法人とちぎ未来づくり財団埋蔵文化財センターへご連絡ください。

▼その他 申込みいただいた方には、後日説明会を行います。

▼申込み・問合せ 公益社団法人とちぎ未来づくり財団埋蔵文化財センター

☎ 0285・44・8441

生涯学習課文化財係

☎ 74・7007

広告

## ★那須まちづくり広場(旧朝日小学校)増築中の32戸のサ高住2025年2月オープン！

元校庭にできているサ高住(49戸)を見学希望の方、ご参加下さい。

日程：10月25日(金) 12:50～ 会場：交流ホールA前に集合(要予約)

定例会「人生100年・まちづくりの会 in 那須」

日程：10月25日(金) 13:30～15:00

会場：交流ホールA(資料代100円)

主催：那須まちづくり広場 ☎0287-74-3434 那須町豊原丙1340

来年2月にオープンする増築中の32戸のことを知りたい方は、こちらへ。

## 楽校セミナー

「高齢者住宅に暮らす～入居者に聞く～」

サービス付き高齢者向け住宅「ひろばの家・那須1」が開設して1年半。

何故、高齢者住宅を選択したのか？住んでみてどうだったのか？

普段聞きたい事をお聞きする機会としてください。ご参加を！

日程：10月19日(土) 13:30～15:00 参加費：無料

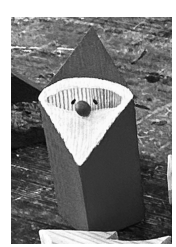
問合せ：(一社)コミュニティネットワーク協会那須支所 ☎0287-74-2312



## 訂正とお詫び

9月号15ページに掲載した「第40回那須町文化祭」の開催時間に一部誤りがありました。正しくは以下の通りです。訂正してお詫びいたします。

- ダンス部 11月17日(日) 午後3時30分～午後5時
- 舞踊部 12月1日(日) 午前10時～午後4時
- 問合せ 那須町文化協会事務局(生涯学習課文化振興係) ☎72-6565



申込みフォーム

- ▼参加費 ①②無料③500円
- ▼締切り 11月7日(木)
- ※選抜受講可能です。
- ▼対象 町内在住・在勤の方
- ▼定員 ①②20名、③10名  
(申込み多数の場合は抽選)
- ▼場所 ①②町文化センター  
③ゆうゆうセンター木工室
- ▼会場 町内在住・在勤の方
- ▼対象 ①②20名、③10名  
(申込み多数の場合は抽選)
- ▼参加費 ①②無料③500円
- ▼締切り 11月7日(木)

- ・講師 齋藤徳子氏(全日本かるた協会会員・那須かるた会会長)
- ②12月12日 午後1時30分～3時
- 「戊辰戦争と那須町」(講義)
- ・講師 作間亮哉氏(那須歴史探訪館学芸員)
- ③12月19日 午前9時30分～正午
- つくって可愛い!!「サンタクロースの置物づくり」(木工・実技)
- ・講師 ふれあい工房木工部
- ・服装 汚れてもよい服装
- ▼場所 ①②町文化センター  
③ゆうゆうセンター木工室
- ▼対象 町内在住・在勤の方
- ▼定員 ①②20名、③10名  
(申込み多数の場合は抽選)
- ▼参加費 ①②無料③500円
- ▼締切り 11月7日(木)

- 大人の寺子屋
- ▼日程・内容・講師 毎週木曜日
- ①12月5日 午後1時30分～3時
- 「小倉百人一首歌物語―鎌倉殿の13人は、もしかしたら14人だった!?」(講義)
- ・講師 齋藤徳子氏(全日本かるた協会会員・那須かるた会会長)
- ②12月12日 午後1時30分～3時
- 「戊辰戦争と那須町」(講義)
- ・講師 作間亮哉氏(那須歴史探訪館学芸員)
- ③12月19日 午前9時30分～正午
- つくって可愛い!!「サンタクロースの置物づくり」(木工・実技)
- ・講師 ふれあい工房木工部
- ・服装 汚れてもよい服装
- ▼場所 ①②町文化センター  
③ゆうゆうセンター木工室
- ▼対象 町内在住・在勤の方
- ▼定員 ①②20名、③10名  
(申込み多数の場合は抽選)
- ▼参加費 ①②無料③500円
- ▼締切り 11月7日(木)

申込み・問合せ ☎72・6564

## 那須公民館

## 芦野公民館

申込み・問合せ ☎74・0002

## オーブンカレッジ

- (1)資産形成・投資のキホン・賢い人はもうやっている!資産の増やし方教えます」
- ▼講師 小島卓氏(R&C株式会社)
- ▼日時 11月26日(火)  
午後7時～8時30分
- (2)「防災教室 避難所運営ゲームHUG体験」
- ▼講師 役場職員
- ▼日時 12月17日(火)  
午後7時～8時30分

## 伊王野公民館

申込み・問合せ ☎75・0002

## チーズの魅力発見! 〜チーズの新しい楽しみ方〜

- ▼期日 11月25日(月)
- ▼時間 午後2時～3時30分
- ▼場所 伊王野基幹集落センター
- ▼講師 真嶋千帆・七重氏(So・booku)
- ▼対象 町内在住の方
- ▼定員 12名(申込み多数の場合は抽選)
- ▼材料費 1,500円
- ▼持ち物 エプロン
- ▼締切り 11月5日(火)
- 多肉植物の寄せ植え・クリスマスアレンジ
- ▼期日 12月10日(火)
- ▼時間 午後1時30分～3時
- ▼場所 伊王野基幹集落センター
- ▼講師 戸辺明日香氏(多肉園おひさま)
- ▼対象 町内在住の方
- ▼定員 20名(先着順)
- ▼材料費 2,500円
- ▼締切り 11月19日(火)

- ▼締切り 11月1日(金)
- ※①②は芦公オーブンカレッジと合同開催
- ▼参加費 無料(④⑤は材料費自己負担有)
- ▼定員 12名(申込み多数の場合は芦野公民館管内の方優先で抽選となります)
- ▼会場 芦野基幹集落センター
- ▼対象 町内在住・在勤の一般男性
- ▼参加費 無料(④⑤は材料費自己負担有)
- ▼期日 12月4日②2月19日
- ▼時間 午後7時～8時30分
- ▼会場 芦野基幹集落センター
- ▼講師 遠藤容子氏(フローリスト花子)
- ▼対象 町内在住の中学生以上
- ▼定員 16名

- ③1月14日(火)「簡単DIY!木製コーナーラック」
- 講師 公民館職員
- ④2月4日(火)「世界に誇る!那須ロイヤルポーク焼売を作ろう」
- 講師 公民館職員
- ⑤3月4日(火)「気軽に手軽に正しいワンパンパスタ作り」
- 講師 公民館職員
- ▼時間 午後7時～8時30分
- ▼会場 芦野基幹集落センター
- ▼対象 町内在住・在勤の一般男性
- ▼参加費 無料(④⑤は材料費自己負担有)
- ▼期日 12月4日②2月19日
- ▼時間 午後7時～8時30分
- ▼会場 芦野基幹集落センター
- ▼講師 遠藤容子氏(フローリスト花子)
- ▼対象 町内在住の中学生以上
- ▼定員 16名

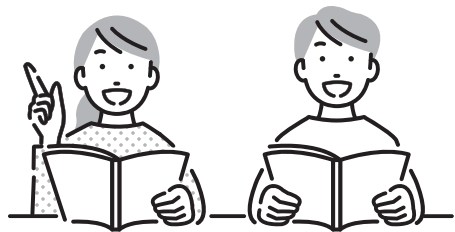


申込みフォーム

## フラワー教室

- 季節に合わせた植物を多種類楽しめま。
- ▼期日 12月4日②2月19日
- ▼時間 午後7時～8時30分
- ▼会場 芦野基幹集落センター
- ▼講師 遠藤容子氏(フローリスト花子)
- ▼対象 町内在住の中学生以上
- ▼定員 16名

- ※参加者に後日開催ハガキで通知します。
- ▼材料費 2,500円
- ▼締切り 11月19日(火)



※その他お知らせは、図書館ホームページ、または図書館だよりをご覧ください。

## 図書館だより No.323

申込み・問合せは図書館へ

☎72-5840

<https://www.library.nasu.tochigi.jp>



図書館ホームページ

### 特別整理休館日のお知らせ

図書館資料の蔵書点検作業に伴い、次の期間は休館となります。

▼日程 10月21日(月)～28日(月)

休館中の図書・雑誌の返却は、図書館・高原公民館入口のブックポストをご利用ください。

CD・DVD、郷土資料、相互貸借資料は破損のおそれがあるため、開館日にカウンターへご返却ください。

### 町制施行70周年記念事業

#### ○新聞でタイムスリップ

これまでの那須町を下野新聞で振り返りましょう。なつかしい記事が見られる貴重な機会です。期間内に申し込まれた方には、生まれた日の朝刊の一面とテレビ欄のレプリカをプレゼントします。

▼日時 10月30日(水)

午後1時30分～3時

▼講師 下野新聞社販売事業局企画管理部 担当者

▼定員 10人(要申込み)

▼締切り 10月20日(日)

#### ○那須歴史講座

▼日時 11月20日(水)

午後2時～4時

▼講師 作間亮哉氏

(那須歴史探訪館学芸員)

▼内容 山田農場と黒田原

▼定員 15人(要申込み)

### 読書週間2024

「いのちの行に逢うにきた」

▼日程

10月29日(火)～11月9日(土)

期間中に資料を借りると、1日1回おみくじを引けます。

### イベント情報

#### ○絵本つたのし

楽しい絵本の読み聞かせと簡単な工作会を行います。

▼日時 10月19日(土)

午前10時～正午

▼対象 幼児・児童

▼定員 工作会のみ親子10組(要申込み)

#### ○絵本と自然を楽しむ会

季節の絵本と散策を楽しみましょう。季節に合ったお気に入りの絵本をご紹介します。

▼日時 10月29日(火)午前10時～

▼場所 那須平成の森フィールドセンター

▼講師 山元寿美子氏

▼定員 10人(要申込み)

▼服装 歩きやすい服装(散策の時間あり)

※現地集合・現地解散

#### ○読み聞かせ講座

▼日時 11月16日(土)

午後2時～4時

▼講師 山元寿美子氏

▼定員 15人(要申込み)

## 那須歴史探訪館

■申込み・問合せ  
那須歴史探訪館 ☎74-7007

### 町制70周年記念特別展 「那須の文化人」 開催のお知らせ

那須町の名誉町民である渡辺龍瑞と見川鯛山を中心に、伊王野の画家・渋井鉄華、芦野の詩人・松本帆平の足跡を紹介します。

▼会期 10月5日(土)～12月8日(日)

▼入館料 大人200円(中学生以下無料)

▼休館日 毎週月曜日(祝日の場合は翌日)

### 関連講座「那須と文学 見川鯛山と松本帆平」

▼日時 10月19日(土)

午後2時～3時30分

▼講師 当館学芸員

▼定員 20名

▼会場 文化センター研修室

▼参加費 無料

### 関連講座「那須と渡辺 龍瑞先生の考古学」

▼日時 11月16日(土)

午後2時～3時30分

▼講師 上野修一氏(大田原市なす風土記の丘湯津上資料館指導監)

▼定員 20名

▼会場 文化センター研修室

▼参加費 無料

### 文化財見学会「龍瑞・ 鉄華の足跡を巡る」

▼日時 11月23日(土)

午前10時～正午

▼集合場所 旧伊王野小学校前駐車場

▼定員 10名(要先着予約順)

▼備考 雨天の場合中止

▼参加費 無料

### 展示解説

▼日時

10月27日(日)、11月3日(日)

午後2時～2時30分

### 入館無料日

▼日時

10月27日(日)、11月3日(日)



## 「あたごハイツ」入居者募集中

申込資格は、安定した収入があること、町民税等の滞納がないこと、連帯保証人が付けられること、暴力団員でないこと等が条件です。

中堅所得者向けの住宅であり、単身での入居もできます。

- 構造 2LDK・鉄筋5階建(エレベーターなし)
- 家賃

家賃	階	一般入居者	18歳以下の扶養親族がいる入居者
	1～3階	30,000円	24,000円
	4階	26,000円	20,000円
	5階	24,000円	18,000円

- 敷金 家賃の2カ月分
- 駐車場 駐車場使用料(月額2,000円/台)
- その他 各種照会等含め、申し込みから入居まで1カ月程度お時間をいただきます。
- 募集期間 随時
- 申込み・問合せ ふるさと定住課住宅政策係 ☎72-6955

## 町営住宅の入居者を募集します

入居希望者は、ふるさと定住課(ワークベース那須内)にご相談ください。なお、申込み多数の場合は抽選となります。

■募集期間 10月8日(火)～22日(火)※土・日を除く

■申込資格

所得が基準の範囲にある方で現在住宅に困っている方(町民税等の滞納がないこと、連帯保証人が付けられること、暴力団員でないこと等が条件)

■申込み・問合せ ふるさと定住課住宅政策係 ☎72-6955

### 入居募集の町営住宅

団地名 ※( )内は建設年度	間取り	戸数	単身入居
前原団地(H2)	3DK	1戸	不可
湯本団地(H5)	3DK	1戸	不可

## ウイングヴィーナス入居者募集中!

町が運営する新婚・子育て世帯向けの賃貸住宅「ウイングヴィーナス」の入居者を募集しています。

▼要件 次の要件を二つとも満たす方。

①入居しようとする世帯全員の合計所得月額が158,000円から487,000円以内であること。

②同居する親族がある方で、次のいずれかに該当すること。

・子育て世帯(同居者に18歳未満の方がいる世帯または妊娠している方がいる世帯)

・新婚世帯(婚姻の届出をして5年以内の方または婚姻予定の方)

▼家賃 57,000円(別途共益費、駐車場代が必要) ※入居条件を満たすことで減額となった後の家賃です。

▼間取 3LDK(69.6㎡)

▼住宅の特徴

- ・オートロック
- ・エレベーター
- ・24時間コールセンター
- ・防犯カメラ
- ・宅配BOX
- ・温水洗浄便座 等

▼問合せ 株式会社東陽宅建 ☎64・1221

## 那須平成の森からの「森便り」vol.2

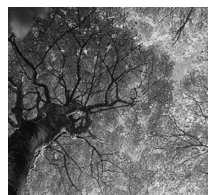
那須平成の森は、例年10月中旬～下旬に紅葉のピークを迎えます。この季節の一番の見所は「駒止の滝」。滝つぼの鮮やかな青と樹々の赤と黄色のコントラストがとてもきれいです。

冬に向かう前の、日ごとに移り変わっていく一瞬の風景。ぜひ、カラフルな森を歩いて最奥の滝を目指してみたいいかがですか。

### 10月の自然トピック

紅葉は外国でも見ることができ、日本では「美しい」と評判です。その理由は色の豊富さです。赤や黄色、同じような色に見えても、よく見てみると、鮮やかな赤や渋い朱色、レモンのような黄色やオレンジに近い黄色など、それぞれ

の葉が色の個性を持っています。那須平成の森は多くの種類の木々があり、紅葉のバリエーションもさまざま。この秋は、紅葉の色の違いや奥深さを味わいに、那須平成の森に、ご家族で訪れてみてはいかがでしょうか。



ホームページ

## ○那須町との「コラボレーション」学校連携

那須町には、豊かな自然があり、その自然とのつながりから生まれたさまざまな産業や文化、人の営みがあります。

その歴史ある那須町の魅力を、あらためて地域の皆さんと一緒に感じたいとの思いから、那須平成の森の姉妹施設である那須高原ビクターセンターとも連携し、自然と触れ合い、学んでいただけるような体験プログラムを、まずは町内のすべての公立小中高등학교や保育園と一緒に実施することを目指し、取り組みを始めました。

町内の方々や先生方と相談させていただき、これまでのアンケート内容を参考にしながら、那須ならではの国立公園として守られている自然と学校近くの身近な自然を比較し、異なる点や共通点、そして自分たちの生活とのつながりを考えることなどを通じて、未来を担う子どもたちに「那須町に暮らしていることに誇りを持てる」体験を提供できたら嬉しいなと思っています。

## 道の駅那須高原友愛の森感謝祭のお知らせ

道の駅那須高原友愛の森では、日頃の感謝を込めて「友愛の森感謝祭」を開催します。  
特別な催しを予定しておりますので、ぜひお越しください。

■日 時 10月20日(日) 午前9時～午後3時

■場 所 道の駅那須高原友愛の森

■内 容 手づくり作品展示販売、新米おにぎり格安販売、那須高原ミルク街道PR、大抽選会 他

■問合せ 那須未来株式会社 ☎78-2008

### 放課後児童クラブ職員募集

#### ○まなびっこクラブ

(学びの森小学校敷地内)

#### ▼就業時間

・平日 午後1時～6時の間

・土曜日および学校が長期休暇の場合は、午前8時～午後6時の間

#### ▼申込み・問合せ まなびっこクラブ

(午後1時～6時)

☎74・2227

#### ○にじいろクラブ

(那須高原小学校隣接地)

#### ▼就業時間

・平日 午後1時～6時45分の間

・土曜日 午前8時～午後5時

・学校が長期休暇の場合は、午前8時～午後6時45分の間で5～6時間

※土曜日に勤務できる方、経験者および有資格者を優先します。勤務時間・日数は相談に応じます。

#### ▼申込み・問合せ にじいろクラブ

(午後2時～6時)

☎73・5216

### 栃木県林業大学校

#### 令和7年度入学生募集します

#### ▼応募資格

高等学校または中等教育学校を卒業した者もしくは令和7年3月31日までに卒業する見込みの者等

#### ▼定 員 15名程度

#### ▼出願期間

タウンピックアップ

子育て・ほけんだより

生涯学習だより

図書館だより

タウンInformation

那須高校タイム

カメラスケッチ

みんなの広場

無料相談会・消費の豆知識

カレンダー

### 芦野コメ市を開催します！

芦野を愛する地域おこし協力隊がお届けするお米の祭典「芦野コメ市」地元農家さんや那須で人気のお店も集結し、美味しいお米や野菜が楽しめるイベントです。

#### ▼日 時 11月9日(土)

午前10時～午後3時

#### ▼場 所 遊行庵駐車場

#### ▼イベント内容

(1) 芦野産新米たきたてごはん無料配布(限定120食)

・炊きあがり時間

①10時30分 ②12時

マイどんぶり、マイはし持参で

ごはんのおとも1品プレゼント！

(2) 芦野スタンプラリー

・芦野にまつわる豪華景品をゲットしよう！

(3) 竹とうろうワークショップ・時間

①午後1時30分 ②午後2時

・人数 各回2組(1組2人まで)

※小学生以下は保護者同伴

・参加料 無料

・申込み 事前申込制

他にもさまざまな企画を計画中です。

#### ▼問合せ ふるさと定住課

☎72・6955



林業大学校  
ホームページ



@KOMEICHI\_ASHINO

### 那須まちづくり広場 催し物のご案内

#### ▼会 場 那須まちづくり広場

#### ▼日 時 10月13日(日)

午後1時30分～3時

#### ▼内 容 講演

挑戦！16歳。ひとりで長期留学

学をしてきた私の話

#### ▼参加費 200円(高校生以下無料)

#### ▼講師 辻岡 千宙さん

(旧朝日小学校出身、高校1年生)

#### ▼主 催 コミュニティーネット

ワーク協会 那須支所

#### ▼共 催 Rise

#### ▼申込み・問合せ

☎080・3702・3840

### 黒田原駅前みんなの店 開店15周年記念イベント

黒田原地区の活性化をテーマに開店した「黒田原駅前みんなの店」が、15周年を迎えました。

日頃の感謝の気持ちを込めて、15周年感謝セールを行います。

#### ▼日 程 10月17日(木)

#### ▼時 間 午前9時～

#### ▼内 容 全商品10%割引(一部除外品あり)

#### ▼問合せ 黒田原駅前みんなの店

☎74・3631



### ご寄付・善意 ありがとうございました

湯本 草野 勇三様

田代 伏見 卓様

成沢 スポーツ愛好会様

ライオンズクラブZC様

社会医療法人博愛会

菅間記念病院様

通学防犯パトロール隊様

黒磯音歩き実行委員会様

東京計器株式会社那須工場様

(9/10現在)



「文化部のインターハイ」出場！



飛騨民俗村・飛騨の里を見学



全体交流会にて他校の生徒と交流



分科会にて、小塩卓哉先生が直接指導



作道雄先生・中村航先生による記念講演



栃木県から出場した5名の生徒（一番左：菊池百恵さん）



那須高校タイム

8月2日から4日にかけて、第48回全国高等学校総合文化祭「清流の国ぎふ総文2024」文芸部門（短歌）に、本校の3年生である菊池百恵さんが参加しました。菊池さんは、昨年度実施された令和5年度椽文芸賞短歌部門において「夕風の生じる雨泡沫の香り漂う己の誇り」という短歌で県の最優秀賞を受賞し、今回の全国総文祭への出場権を得ました。栃木県からは宇都宮高校、宇都宮中央高校、真岡女子高校、那須高校から5名の生徒が出場しました。

全国高等学校総合文化祭は、全国の高校生による芸術文化活動の祭典で、総合開会式やパレードを含む開会行事を皮切りに、19の規定部門と3つの協賛部門に分かれて発表・展示・競技などが行われます。全国から約2万人の高校生が集い、約10万人の観覧者が訪れる、国内最大規模を誇る「文化部のインターハイ」として知られています。

今回、菊池さんが参加した文芸部門は、岐阜県飛騨市が会場となりました。

初日には開会式と文化研修（文学散歩）が行われ、映画「君の名は。」の聖地巡礼や、文学ゆかりの地、観光地を巡り、飛騨の文化や風土に触れました。

2日目の午前中は、全体交流会として運営生徒が企画した飛騨に関連するクロスワードゲームなどが行われました。午後には、

部門別交流会・分科会があり、歌人の小塩卓哉先生のご指導のもと、前日に考えた短歌作品をグループで発表しました。最終的に参加生徒が最優秀作品を選び、ワークショップを通じて交流が深まりました。

最終日には、記念講演として小説家の中村航先生、脚本家・映画監督の作道雄先生による「小説を書くこと・読むこと」と題した講演が行われ、第一線で活躍されている方のお話が聴ける貴重な時間となりました。

菊池さんは、今回の総文祭について「初めて訪れた飛騨市古川は、那須と同じく自然が豊かで過ごしやすい印象でした」と語っていました。また、全体交流会では、「学校や部門を越えて協力し合う場面がとても刺激的で印象深かった」とのことです。さらに、県内外の高校生との交流を通じて「これまで以上に短歌や文芸の楽しさ、素晴らしさを感じ、今後も創作活動を楽しみたい」と感想を述べていました。

全国から集まった他校生との交流を糧にし、今後もその感性を磨き、さらなる飛躍を期待しています。

（コーディネーター 佐藤達夫）

栃木県立那須高等学校

那須町大字寺子乙3932-48 TEL / 0287(72)0075

[tochigi-edu.ed.jp/nasu](http://tochigi-edu.ed.jp/nasu)

「那須高校タイム」は生徒会の生徒と高校魅力化コーディネーターが共に作るページです

〔菊池百恵さんの短歌2作品〕

～夕風の生じるは雨泡沫の香り漂う己の誇り～

～毎年の夏に過ごすは曇天の静かな風は梅雨の中に～

## 新たに除雪車が納車されました

8月28日、役場西駐車場にて6t級除雪車の納車式が行われました。納車された除雪車は冬季の町道等における安全な通行を確保するために運用します。



## あたたかいお気持ち ありがとうございます



左から平山町長、田中正場長

9月4日、東京計器(株)那須工場様から、町の災害対策のためにと土のうを寄贈いただきました。

## ご長寿おめでとうございます

令和6年度中に100歳を迎える皆さんに、国や県から祝いの品と町から敬老祝金100,000円を贈呈しました。(写真は吉成ツネ子さんのご自宅に町長が訪問した様子)



## 未来構想サミットが開催されました



未来創造ラウンドテーブルの様子

9月6日、旧大沢小学校にて未来構想サミットが開催されました。一般社団法人ナスコンバレーに加盟する企業の活動報告など未来を切り開くヒントを探ることをテーマにさまざまな内容の意見交換会が催されました。

## パスポートのいない海外へ

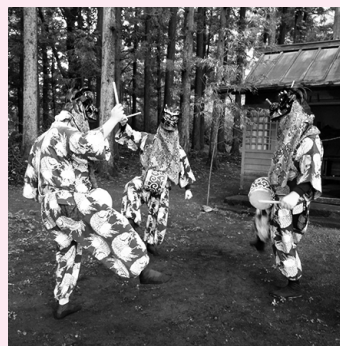
9月5日、那須公民館主催講座「パスポートのいない海外へ(アジア編)」をアジアンオールドバザール那須にて開催しました。バリ島、タイ、ネパール、インドの文化について、解説を聞きました。後半はタイダイ染め体験を楽しみました。



タイダイ染め体験の様子▶

## 伝統芸能「一ツ樅の獅子舞」を奉納

9月1日、五穀豊穡、嵐除けを祈念し、御富士山(浅間神社)、鎮守様に奉納されました。一ツ樅の獅子舞は、高久丙の一ツ樅地区に伝わる獅子舞です。3月第3日曜日の馬頭観音様、9月の御富士山(浅間神社)の年2回、獅子舞の奉納が行われています。



▼問合せ 生涯学習課文化財係  
☎74・7007

○伊王野温泉神社付け祭り

▼日程 11月2日(土)、3日(日)

▼内容

- ・11月2日(土)「宵祭」  
正午から出合いを行い、お囃子に乗せた屋台が町内を練り歩きます。
- ・11月3日(日)「本祭」  
朝から屋台が町内を練り歩き、昼に出合いを行います。最も盛り上がる夜の出合いは、午後6時頃から行います。

▼問合せ  
☐cheesewhey.festival@gmail.com  
インスタグラム  
@cheese.and.whey\_festival

イベント情報10月・11月

○チーズとホエイの祭典

▼内容 日本各地のチーズをはじめ、チーズやホエイを使った料理などを楽しむイベントです。

▼場所 GOOD NEWS NEIGHBORS 那須郡那須町高久乙24・1

▼日時

11月3日(日)、4日(月・祝)  
午前9時〜午後4時

▼入場料 無料

▼駐車場 500円

(GOODNEWSアプリ登録で無料)



## 自己ベストを目指して練習の成果を発揮！

9月10日、中央運動公園陸上競技場で令和6年度那須町小学校陸上競技記録会が開催され、町内各小学校5・6年生の代表選手が出場しました。出場した選手達は、日々の練習の成果を発揮し各競技で躍動しました。



## 災害から暮らしを守る建設業協会、警察、消防の役割を学ぶ

9月4日、県建設業協会、那須塩原警察署、黒磯消防署、大田原土木事務所の役割を理解し、防災意識を高めることを目的に防災講習会を黒田原小学校で実施しました。参加した児童は「将来は水害でおぼれている人や、他の災害で困っている人を助きたい」と感想を述べました。



## 大規模地震を想定した引渡し訓練を実施しました



9月4日、黒田原小学校で引き渡し訓練を実施しました。保護者には事前に電子メールで引き渡し方法を通知し、効率的かつスムーズに引き渡しを行うため、ドライブスルー方式で訓練を実施しました。

## モノづくりって楽しい！

8月30日、高久小学校で「NISSAN モノづくりキャラバン」が開かれ、5年生23人がモノづくりの楽しさを体験しました。前半はレゴブロックによるクルマづくりから、改善やチームワークの大切さを学び、後半は安全第一で作業を体験し、繰り返し訓練することの大切さを学びました。



▲インパクトレンチを使ってボトルを締める体験の様子

### 広告

### 那須町 住宅塗装 応援隊

〈住宅の維持管理の重要性外壁や屋根材に適した塗料の選択〉 日々新しくなる塗料の紹介地球環境へ配慮した溶剤から水性塗料へのシフト 弊社ではお客様のニーズに合わせた塗料の選択、耐用年数やご予算に合わせた技術は、国家資格1級塗装技能士を取得しております専任の技術者が相談に応じます。工事中の対人対物保険加入済 塗装業県知事登録店ですので安心です。

〈塗り替え工事をお考えのお客様〉 是非大越塗装(株)にお見積りのご依頼をお願いいたします

〈ただいまキャンペーン中〉

屋根 外壁見積もり依頼で1000円のクオカードプレゼント 屋根のお見積りで500円のクオカードプレゼント お見積りその他 ご相談はすべて無料です。

『大越塗装株式会社』 那須町横岡139 電話 0287-74-0100 Fax0287-74-0243e-mail info@ookoshitoso.com







# はなわのダリア祭り

Welcome to Hanawa's Dahlia Festival

2024 8/1 ▶ 10/31

**湯遊ランドはなわ**  
**ダリア園**

八湯山周辺地域  
定住自立圏

平成26年1月、栃木県(大田原市・那須塩原市・那須町・那珂川町)・福島県(棚田町・矢野町・塙町)・茨城県(大子町)の2市6町による「八湯山周辺地域定住自立圏域」が形成されました。圏域の地域活性化につなげる取り組みの一環として、圏域市町のPR情報をお届けします。

開園期間 8/1(木)~10/31(木) 入園料 400円(高校生以上) 営業時間 8時~17時  
 福島県東白川郡塙町大字湯岐字立石 21 電話 0247-43-3000 <https://www.yuyu-land.com/>

**湯遊ランドはなわ**  
日帰り温泉  
おススメです!

レストラン四季彩  
レストラン四季彩にて  
期間限定のランチメニュー  
ございます  
各種宴会プランもご用意しております

ダリア園 「若返りの湯」

300種・5,000株  
遠赤外線低温サウナ

日帰り温泉入れます  
オートキャンプ場

韓国炉・ラドンカプセル  
日帰りBBQ出来ます

THE DAHLIA はあなたの両腕にダリアをあふれるまで花摘みできる空間です

摘み取料  
大人 2200円 子ども 1100円

開園期間 8月11日~10月27日  
開園時間 9:00~17:00  
開園日 土・日・祝

福島県東白川郡塙町台宿下稲沢 117

**THE DAHLIA**  
SUSTAINABLE DAHLIA GARDENS

ダリア園とTHE DAHLIAは別場所になります

ダリア関連イベント情報は  
塙町観光協会のHPをご覧ください  
<https://www.kanko-hanawa.com/>  
 塙町観光協会 ☎0247-43-3400

塙町観光協会  
オンラインショップ  
開店中!

ホームページや各種SNSで観光情報を配信中!

@kankohanawa

主催 一般社団法人塙町観光協会 共催 塙町 / 塙町ふるさと産業おこし連絡協議会 / (株) 塙町振興公社 後援 (株) FLOWER KING



## 魅力づくり活動日記

「地域おこし協力隊」尾崎 真弥 さん

■問合せ 企画政策課 ☎72-6906

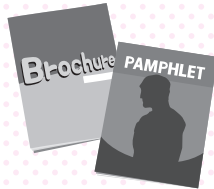
## ふるさと納税と新たな名物づくりに邁進中

那須町に移住して間もなく1年が経とうとしています。順調に寄付額が増えているふるさと納税をさらに延ばすための施策を考え、事業者を紹介するパンフレット形式のマップを2回発行しました。事業者様とお話するなかで新しい返礼品が生まれる事もあり、少しでも貢献できていればと考えています。

ミッション以外の活動では、那須町で催される各種お祭りやイベントにスタッフとして積極的に参加してきました。



ふるさと納税事業者紹介パンフレットと尾崎隊員

パンフレット  
はこちらから

御神火祭から始まり、芦野の田植え祭り、ホテルからの招待状、黒田原の夏祭り、なすっこ祭りに芦野聖天火大会と多くのイベントに参加し、その全てが雨を回避したこととはとても凄いことだと思っています。

協力隊の卒業後考えた活動は伊王野でチョコレート菓子などを販売していた、店舗をお借りして那須町の新たな名物を生み出すべく動いています。

地域住民が気軽に購入できる価格を目指すため、安くお野菜を仕入れる販路を見つけたいです。

## 短歌

雨風に打ち折れし花また咲けと  
支えあてしは吾が心にも  
千振街道大型トラクター行ききする  
デントコーンの収穫作業に  
秋の日にヴェルレーヌはよみがえり  
しばし楽しむ世のうつろいを

中塚 憲二

竹井 麗州

中島 君江

## 俳句 (2024年10月号)

## 那須文芸

嫁殿の焼き方旨し初秋刀魚  
地図に無い逢瀬の宿の酔芙蓉  
バス停へ急ぐ近道蓼の花  
欠伸する嬰の拳や新松子  
夏の雲崩れて早し甲子園  
草の花活けて誰かを待つごとく  
爽やかや墓碑に五文字のありがとう  
水澄めり雑魚の背鰭の勢揃ひ  
彼岸花野に列をなす車椅子  
足元を濡らす露には罪は無し  
どの駅も人のふるさと秋桜  
果てし無く続く木道秋の雲  
蒼穹へ揺れるあはひや秋桜  
稲の花里に屋号の蔵連ね  
ほろほろと縫ひ目はころび秋暑し  
秋暑しひとりの雨に濡れしまま  
噴水や博物館を揺らめかし  
卓袱台に残る宿題ふかし諸  
菊花展育てし人の背の高さ

深澤 千郷  
五月女加代子  
益子美都里  
渡辺 愛子  
杉浦 公子  
中島 慶子  
松浦 秀文  
鈴木 光典  
鈴木 文代  
高崎 和子  
津久井知子  
高久 巻江  
三瓶 眞弘  
長島 啓子  
小森 静江  
角田 富美子  
七海 英音  
平岡 丈史  
仲川 光風

## 那須文芸への出句について

出句は楷書でお願いします。判別できない場合は掲載に  
なりませんのでご注意ください。

また、電話番号の記入をお願いします。

■締切り 10月18日(金)

■俳句の送付先

〒329-3222 那須町大字寺子丙3-166

田中 義郎 ☎72-5044

■短歌の送付先

〒329-3292 那須町大字寺子丙3-13

企画政策課広報広聴係 ☎72-6935

## 表紙の話

1位を目指してベストを尽くす！  
令和6年度那須町小学校  
陸上競技記録会

今回は、令和6年度那須町小学校陸上競技記録会の様子を表紙に選びました。

町内の各小学校5・6年生の代表選手は自己ベストを更新、そして1位を目指して練習に取り組み、本番に臨みました。

目標を達成できた選手もそうでなかった選手も全力を出し切った様子は、とても清々しく、また、応援に訪れた保護者の方々が一喜一憂する様子が印象的でした。

# 無料相談会

	日 程	時 間	場 所	内 容 (対 応 者)	予 約・問 合 せ
行 政 相 談	10月18日(金)	9:00～12:00	ゆめプラザ・那須	行政上の困りごと (行政相談員)	企画政策課広報広聴係 ☎72-6935
人 権 相 談	10月28日(月)	9:30～12:00	ゆめプラザ・那須	人権に関すること (人権擁護委員2名)	保健福祉課 ☎72-6917(予約不要)
心 配 ごと 相 談	10月21日(月)	10:00～15:00	ゆめプラザ・那須	身の回りの心配ごと (民生委員2名)	社会福祉協議会 ☎72-5133(予約不要)
子 育 て 相 談	10月19日(土)	9:00～17:00	子育て支援センター	子育てで不安なこと (児童家庭相談員 ほか)	子育て支援センター(※1) ☎71-1137
交通事故巡回相談	10月23日(水) 11月13日(水)	10:00～11:00 13:00～14:00	那須県民相談室 (県那須庁舎)	損害賠償、示談交渉など (交通事故相談員1名)	県民プラザ(※2) ☎028-623-2188
不 動 産 相 談	10月23日(水)	13:30～15:30	不動産会館県北支部	不 動 産 取 引 な ど ( 相 談 員 2 名 )	宅建協会県北支部 ☎0287-62-6677
広域無料法律相談	11月15日(金)	13:30～16:30	トコトコ大田原(3階)	法律上の困りごと (弁護士1名)	大田原市総務課(※3) ☎0287-23-1111
ひきこもり相談会	10月15日(火)	13:30～ 14:30～ 15:30～	ゆめプラザ・那須	ひきこもり、不登校に関すること (県子ども若者・ひきこもり 総合相談センター長)	社会福祉協議会 ☎72-5133 (電話で予約。定員3名、先着順)
高齢者の総合相談	月～金曜日	8:30～17:00	那須地区地域包括支援センター (ゆめプラザ・那須内)(※4) 高原地区地域包括支援センター (※5) 保健福祉課	高齢者の介護、虐待、 福祉、健康など (相談内容による)	那須地区地域包括支援センター (ゆめプラザ・那須内) ☎71-1138 高原地区地域包括支援センター ☎73-8881 保健福祉課 ☎72-6917.6910
成年後見相談会	11月8日(金)	13:00～16:00	ゆめプラザ・那須	成年後見制度に関すること (司法書士)	保健福祉課 ☎72-6917 (電話で予約。定員2名先着順)
障がい等の総合相談窓口	【町委託業者】○指定相談支援事業所ノエル(那須町) ☎73-5315 ○総合相談支援事業所ケアサプライ(那須町) ☎73-5311 ○地域生活支援センターゆずり葉(那須塩原市) ☎63-7777				保健福祉課 ☎72-6917

- ※1 子育て相談：別日の希望がある方はご相談ください。  
 ※2 交通事故巡回相談：相談日3日前(土日祝日等を除く)までに電話で予約。予約がないときは、巡回相談を実施しません。  
 ※3 広域無料法律相談：11月7日(木)～14日(水)の期間に電話で予約。  
 ※4 那須地区地域包括支援センター対象地区(黒田原、田中、大島、迷走、夕狩、成沢、芦野、寄居、富岡、伊王野、美野沢、稲沢)  
 ※5 高原地区地域包括支援センター対象地区(大沢、田代、池田、室野井、湯本、高久)

## 消費の豆知識

災害に便乗した悪質商法に注意

地震等の災害が起こると、その混乱に乗じた悪質商法等のトラブルが発生する傾向にあります。

**事例①** 見た目では自宅に被害はないが、訪問してきた工事業者が「このままでは危ない。すぐに工事が必要」と言われた。

**事例②** 災害を調査している機関を名乗る電話があり「保険金を使って負担額なく屋根の修理ができる」と言われた。保険金請求をサポートしてもらえ契約をしたが、手数料が高額であり工事を賄えない。

### 【消費者へのアドバイス】

・勧誘されてもその場ですぐに契約せず、複数の事業者から見積りを取り冷静に比較しましょう。  
 ・「保険金が使えない」と言われた際は、まず加入先の保険会社や保険代理店に相談してください。  
 ・不安に思った場合やトラブルになった場合は消費者センター等に相談してください。

### ▼問合せ

○町消費生活センター

☎72・6937

○栃木県消費生活センター

☎028・625・2227

## 【広告】 市民講座 屋根・外壁塗り替えセミナー 9/6(金)・10(火)・18(水)・10/8(火)・16(水)・22(火)

※新型コロナウイルス感染拡大の影響により、会場の使用不可が開催直前に決定する場合があります。予めご了承ください。

全国各地で年間1700回以上の市民講座を開催してきた(社)市民講座運営委員会が、このたび、後悔しない塗り替え施工のノウハウを聞ける市民講座を開催する。

屋根・外壁の塗装は、専門知識や技術が必要なので、施工業者に全てを任せざるを得ないが、施工業者が施工仕様を守らず不良施工になるケースが発生している。その為、信頼できる業者を選択する為に消費者にも正しい知識を身に付ける事が求められている。そこでこの市民講座では外装劣化診断士である市民講座認定講師が正しい塗装の知識を詳しく説明する。

参加無料。電話事前予約※当日申込不可。

※本セミナーは3密対策のうえ実施いたします。(マスク着用)※当日のセミナー映像は2021年8月に撮影した映像です。

▼日時 9/6(金)、10(火)、18(水)、10/8(火)、16(水)、22(火) 14時～16時

▼場所 那須町文化センター第1会議室(各日12名)

▼申込み 一般社団法人市民講座運営委員会 ☎0120-689-419 (9時～18時)



# 令和6年10月・11月のカレンダー

10月10日～11月10日

10月	
10	木
11	金
12	土
13	日
休日当番医診療 西那須野内科循環器科クリニック (☎36-1100) 休館 (ゆめプラザ・那須)	
14	月
休日当番医診療 米倉クリニック (☎64-3335) 休館 (ゆめプラザ・那須)	
15	火
ひきこもり相談会 (ゆめプラザ・那須 午後1時30分～、14時30分～15時30分～) 休館 (図書館、スポセン、文セン、探訪館、ドーム)	
16	水
休館 (りぼーる)	
17	木
18	金
行政相談 (ゆめプラザ・那須 午前9時～正午)	
19	土
子育て相談 (子育て支援センター 午前9時～午後5時)	
20	日
休日当番医診療 あしのメディカルクリニック (☎73-8885) 休館 (ゆめプラザ・那須)	
21	月
心配ごと相談 (ゆめプラザ・那須 午前10時～午後3時) 休館 (図書館、スポセン、文セン、探訪館、ドーム)	
22	火
臨時休館 (図書館)	
23	水
不動産無料相談 (不動産会館県北支部 午後1時30分～3時30分) 交通事故巡回相談 (那須県民相談室 午前10時～、午後1時～) 休館 (りぼーる) 臨時休館 (図書館)	
24	木
臨時休館 (図書館)	

25	金
臨時休館 (図書館)	
26	土
臨時休館 (図書館)	
27	日
休日当番医診療 小関整形外科 (☎36-0203) 休館 (ゆめプラザ・那須) 臨時休館 (図書館)	
28	月
人権相談 (ゆめプラザ・那須 午前9時30分～正午) 休館 (図書館、スポセン、文セン、探訪館、ドーム)	
29	火
30	水
休館 (りぼーる)	
31	木
11月	
1	金
2	土
3	日
休日当番医診療 滝田メディカルクリニック (☎62-0392) 休館 (ゆめプラザ・那須)	
4	月
休日当番医診療 ぽっぽクリニック (☎46-5103) 休館 (ゆめプラザ・那須)	
5	火
広報那須11月号発行 休館 (図書館、スポセン、探訪館、文セン、ドーム)	
6	水
休館 (りぼーる)	
7	木
8	金
成年後見相談会 (ゆめプラザ・那須 午前1時～4時)	
9	土
10	日
休日当番医診療 なすのクリニック (☎60-5211) 休館 (ゆめプラザ・那須)	

※休館案内表示と問合せは以下のとおりです。最新の情報は、各施設にお問い合わせください。  
**図書館**：那須町立図書館 (☎72-5840)、**スポセン**：那須町スポーツセンター (☎72-5959)、**文セン**：那須町文化センター (☎72-6565)、**探訪館**：那須歴史探訪館 (☎74-7007)、**ドーム**：那須スイミングドーム (☎72-6788)、  
**ゆめプラザ・那須**：那須町こども未来課 (☎72-6959)、**りぼーる**：りぼーる・たなか (☎73-5347) です。  
 ※健診等は子育て・ほけんだより (14 ページ) をご覧ください。  
 ※内容等は変更になる場合があります。

広報那須11月号 11月5日(火)発行

## 10月の納税 納期限10月31日(木)

- ・町県民税 3 期
  - ・国民健康保険税 4 期
  - ・介護保険料 4 期
  - ・後期高齢者医療保険料 4 期
- 納め忘れの町税はありませんか？今一度ご確認ください。  
 ○納税は便利な口座振替で！ ○コンビニでも納められます。  
 ○クレジットカード納付や、LINE Pay、PayPay での納付もできます。  
 (クレジットカードの納付は、納期限内に限り利用できます)  
 詳しくは税務課まで☎72-6904

## 毎週水曜日に夜間延長窓口を開設しています

- 開設課 (本庁)
- 住民生活課 (☎72-6908)
- 保健福祉課 (☎72-6910)
- 税務課 (☎72-6936)
- 開設時間
- 午後5時15分～7時
- ※水曜日が祝日の場合は木曜日に開設

那須の歴史  
再発見!

# 那須町と 近現代の人々

vol.34



井上孝三郎 (1864-1945)

10月号は、旧芦野町で教員を務めた井上孝三郎を紹介します。

井上は、元治元年に寺宿村(岡郷)の浄法寺健蔵・みつの次男として生まれました。明治16年3月、茨城県小学初等科教員検定に合格すると、同年4月から、久慈郡楨野地小学校(茨城県大子町・現在閉校「おやき学校」として校舎が活用されている)訓導となり、教師生活をスタートさせます。同18年に、交代寄合旗本芦野氏旧臣・井上男七郎の娘婿となり家督を相続すると、同20年から大田原尋常小学校、同21年10月からは芦野尋常小学校で勤務しました。井上が芦野尋常小学校に異動した年の12月には、現在の御殿山駐車場に同校の洋風校舎が新築され、新築記念として勝海舟の書「志在千里」等が寄贈されました。

明治36年3月、井上は16年務めた芦野尋常小学校を離れ

ると、富岡尋常小学校訓導兼校長として着任しました。(2代目校長)井上は富岡地区の住民との関係も良好で、同校

勤続15年の時には、富岡地区の住民から銀杯を贈られていま

す。大正9年、長年教育に従事したことをうけ勲八等瑞

宝章を受章し、栃木県知事からは硯箱を贈呈されました。

翌10年には富岡地区の住民と協力して、現在の富岡自治公

民館の地に小学校を新築移転させると、同12年に退職しました。退職後も昭和3年から

芦野町会議員を務めるなど、教育、政治の分野で長年芦野

町を支えました。この功績を後世に伝えようと、昭和14年に富岡尋常小学校校舎敷地内に「謝恩碑」が建立され、現在もその石碑は遺され井上の功績を伝えています。

しました。明治42年に刊行された『現今俳家人名辞書』には「春雨や古にし奈良の物静」が、大正3年刊行の『現代全国俳人名簿』には「猪突そが敗因となり歌かるた」が収録されています。

井上が行った明治・大正期の教育活動が、現在の那須町の教育の礎になっているといえるでしょう。

▼問合せ 那須歴史探訪館  
☎74・7007



「謝恩碑」建立時の記念写真

## かつこう



気温が低くなり、大気中の湿度も下がり始める時期になった。秋特有の澄んだ空にところどころ広がる雲、その隙間を縫って、ぽぽまん丸の月がくつきりと浮かんだ。十五夜の9月17日、「中秋の名月」が夜空に輝く▼一年の中で月が最も美しく見える季節になった。十五夜のお月見は平安時代に貴族の娯楽として広まったという。その

後、江戸時代に入ってから庶民に広まり、秋の収穫祭とともに楽しんだといわれている▼現在でも私たちは、月や収穫物にちなんだものを食べたり、お供えしてお月見を楽しんでいる。丸い形をした団子は満月を連想させ、月に収穫の感謝を表す。稲穂に見立てたスキは災いなどから収穫物を守り、翌年の豊作を願う。芋や柿など旬の農作物をお供えし収穫に感謝する▼花瓶にスキを差し、皿に団子を並べ、竹ざるに芋を飾る。月

をバックに写真をパシャリと撮る。「うん、よし」美しい月を愛でる気持ち、収穫への感謝や翌年の豊作を祈願する気持ちは、長い月日が経った今も変わらず続いている▼お月見には十五夜のほかに「十三夜」があり、十五夜の次に美しい月だといわれている。リーン、リーンと聞こえてくる虫の音や涼やかな秋の風に包まれ、季節の移ろいを感じながら、ゆっくりと夜空を見上げてみよう。10月15日の「十三夜」を楽しみに待つ。

こんにちは

## 赤ちゃん



令和5年2月生まれ

さとう しゅうか  
**佐藤 柊花ちゃん**

しゅうかちゃんは...  
たくさん食べて元気に育ってね!

「こんにちは赤ちゃん」コーナーの写真を随時募集しています。詳しくは企画政策課広報広聴係(☎72-6935)まで。

## 町の世帯と人口

(9月1日現在・住民基本台帳) ( )の数字は前月比

・世帯数	10,822 世帯 (+ 25)	出生	6 人 (+ 4)
・人口	23,796 人 (+ 8)	死亡	31 人 (- 7)
	男 11,878 人 (+ 2)	転入	78 人 (+ 1)
	女 11,918 人 (+ 6)	転出	45 人 (- 46)
		その他	増減なし

広報那須がスマートフォンなどで読むことができます



マチイロ

