

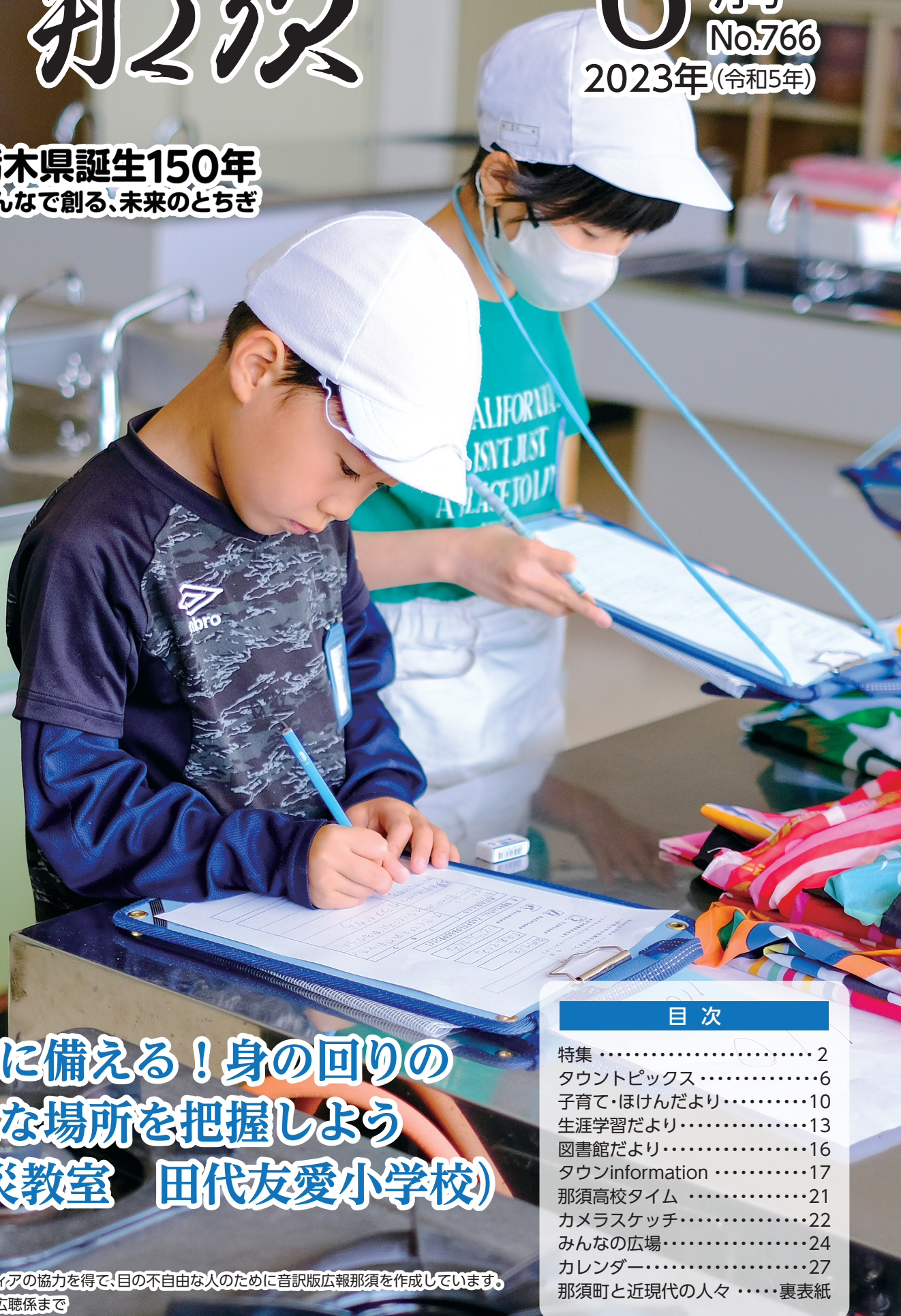


# 那須

6 月号  
No.766  
2023年(令和5年)



栃木県誕生150年  
みんなで創る、未来のとちぎ



地震に備える！身の回りの  
危険な場所を把握しよう  
(防災教室 田代友愛小学校)

## 目次

特集	2
タウントピックス	6
子育て・ほけんだより	10
生涯学習だより	13
図書館だより	16
タウンinformation	17
那須高校タイム	21
カメラスケッチ	22
みんなの広場	24
カレンダー	27
那須町と近現代の人々	裏表紙

音訳ボランティアの協力を得て、目の不自由な人のために音訳版広報那須を作成しています。  
詳しくは広報広聴係まで



那須町防災マップは、洪水、土砂災害、火山などの危険エリアが示されているほか、避難所情報や各種災害に関する防災情報が1冊にまとめられています。

この度、町では、最新の情報を掲載した新たな防災マップを作製しました。

役場や各支所で無料で配布しています。一家に1冊手に入れていただき、手取りやすい場所に保管してください。

**那須町防災マップを  
リニューアル**

## 防災マップを活用して災害に備えましょう

### 【備え其の壹】警戒レベル(P2)

5段階の警戒レベルを理解して災害発生リスクを知りましょう。

### 【備え其の貳】避難の判断(P3,4)

避難のタイミングや避難先を判断できるようにしましょう。

### 【備え其の参】災害情報の入手(P5)

災害情報を入手できるようにしましょう。

### 【備え其の四】備蓄の準備(P6)

非常用持ち出し品や備蓄品を準備しましょう。

### 【備え其の五】避難の方法(P7)

避難の方法を理解し正しい避難を心がけましょう。

### 【備え其の六】災害の種類(P8~14)

災害の種類や特徴を理解し正しい行動がとれるようにしましょう。

### 【備え其の七】避難所(P15)

町の避難所の場所を把握しておきましょう。

### 【備え其の八】危険箇所(P16~54)

自分が住んでいる場所と町の危険箇所を確認しましょう。

### 【備え其の九】避難経路(P16~54)

安全な避難経路を確認しましょう。

### 【備え其の十】緊急・救急情報(裏表紙)

わが家の「緊急・救急情報」を整理しましょう。

※カッコ内の数字等は、防災マップのページです。

# 災害に備える自主防災組織



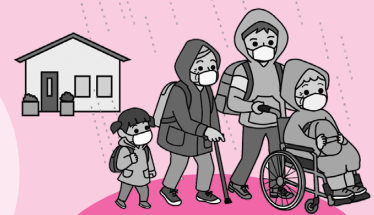
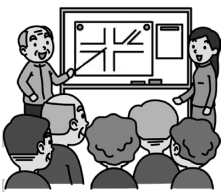
## 自主防災組織の役割

自主防災組織とは、自分たちの地域は自分たちで守るという自覚を持ち、災害による被害を予防軽減する目的に、防災教育や避難行動要支援者対策などの活動を行う自主的に結成された地域の防災活動の中心となる組織です。

地域とのつながりや結びつきが希薄化する現代社会で、安心安全な暮らしを守る地域社会づくりには、「自助」と「共助」の力を高める自主防災組織の活動が必要不可欠となります。

## 〔自主防災組織の日常における活動の目的〕

- ① 自助力の向上  
各家庭で防災対策の話し合いを行い自らの防災意識の向上を図りましょう。
- ② 共助力の向上  
地域ぐるみで防災対策を話し合い地域の防災に対する備えを充実させましょう。



災害時は「公助」の活動には限界がある

## 自主防災組織

### 自助

自分たちの命は自分たちで守る

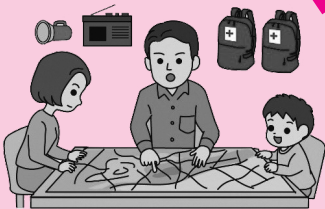
### 共助

地域や近隣の人々が互いに協力し合う

地域の防災力  
災害時の被害を抑える

### 公助

町などの行政や消防機関などによる救援、救助



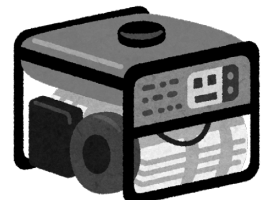
「自助」と「共助」の防災活動が重要

## 自主防災組織を結成すると町から補助金が支払われます

町では、地域防災力の向上を目指して、自主防災組織に対し補助金の交付を行っています。

- ① 自主防災組織の結成 (結成時のみ50,000円)
- ② 自主防災組織が実施する防災事業 (毎年30,000円以内)
- ③ 自主防災組織が購入する防災資機材 (毎年100,000円以内)
- ④ 自主防災組織の防災士資格取得講座受講料 (1人25,000円以内)

詳しくは、総務課危機管理係 (☎72-6901) までお問い合わせください。



# 災害に備える水防訓練



## 排水活動訓練



## 土のう作成訓練



## 土のう運搬訓練



## 積み土のう工法訓練



## 結索訓練 (ロープワーク)



## 心肺蘇生法および応急搬送訓練

令和5年度那須町  
水防訓練を実施

5月は、出水期前に水防の重要性を認識し台風や梅雨前線に備える水防月間とされています。町では、5月21日に余笹川ふれあい公園にて、那須町消防団、那須町建設業安全協議会等の防災に携わる大勢の参加者によって那須町水防訓練を実施しました。今年も、自主防災組織や防災士の一般住民の方にも参加いただき、水防活動の基本作業を訓練しました。

## お知らせ①

## 6月1日から30日までは、土砂災害防止月間です

これから梅雨や台風による大雨の季節を迎え、土石流・地すべり・がけ崩れ等の土砂災害が発生しやすくなります。土砂災害から大切な家庭を守るため、気象情報に注意し、避難場所を確認する等、土砂災害に備えましょう。

土砂災害ハザードマップは、那須町や栃木県のホームページのほか、那須町役場および各支所で閲覧ができます。また、那須町防災マップでも土砂災害ハザードマップを確認できますので、ぜひ、ご活用ください。

## お知らせ②

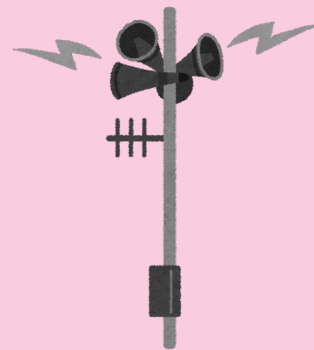
## 緊急地震速報訓練を実施します

全国瞬時警報システム（Jアラート）の訓練として、那須町防災行政無線から緊急地震速報の音声放送と那須町安全安心メール登録者にメール配信を行います。

- ▶訓練実施日時 令和5年6月15日（木）午前10時頃
- ▶訓練内容  
・防災行政無線による拡声放送  
・那須町安全安心メールの配信

フリーダイヤル  
（無料）

防災行政無線からの放送内容は、☎0120-55-1123で確認できます。  
※訓練の時間および内容については、都合により中止または変更することがあります。



## お知らせ③

## Jアラート全国一斉情報伝達試験を実施します

地震や武力攻撃などの発生時に備え、左記のとおり情報伝達試験を実施します。この試験は、全国瞬時警報システム（Jアラート）を用いた試験で、防災行政無線および那須町安全安心メールにより情報配信します。

- ▶訓練実施日時 令和5年6月7日（水）午前11時頃
- ▶放送内容

### 防災行政無線

「これは、Jアラートのテストです」×3  
「こちらは、ぼうさい那須町役場です」

### 那須町安全安心メール

「これは、Jアラートのテストです」

※Jアラートとは、地震や武力攻撃などの緊急情報を、国から人工衛星などを通じて瞬時にお伝えするシステムです。

## 今のうちに確認!! 各種防災情報収集ツール

### 那須町安全安心メール

火災や停電情報、防災・防犯情報、町からのお知らせをメール配信します。



スマートフォン用



ガラケー用

※いずれかの二次元コードから登録できます。

### 那須町緊急情報 伝達サービス

防災行政無線や那須町安全安心メールでお知らせする緊急情報（命を守る情報）を携帯電話のショートメッセージ（SMS）や自宅の固定電話に配信するサービスです。

【登録用電話番号】

050-3155-0334

※自動音声案内に従って登録ができます。

【配信する情報】

- ・避難情報
- ・Jアラート
- ・火山情報
- ・その他命を守る情報

### ヤフー! 防災速報アプリ

気象警報や地震情報をはじめ、町からの災害情報を自分の設定に応じてアラートでお知らせします。



アップルストア



グーグルプレイ

※お手持ちのスマートフォンから登録できます。

### 気象庁キキクル

大雨や洪水による災害発生危険度を地図上で視覚的に知ることができます。



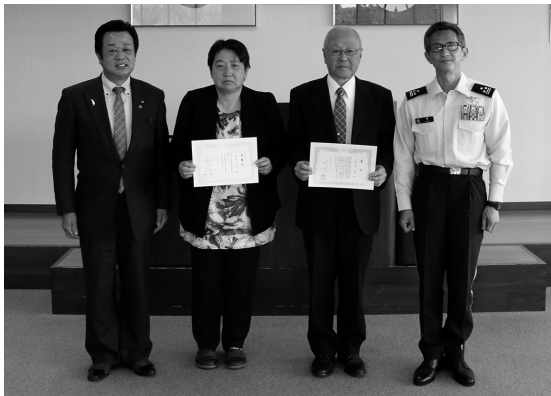
### 栃木県リアルタイム 雨量河川水位情報

栃木県内の雨量や河川水位情報、洪水予報や河川のライブカメラの情報を確認できます。



■このページに関する問い合わせ 総務課危機管理係 ☎72-6901

## 自衛官募集相談員委嘱状交付式 および 自衛官募集相談員功労賞表彰式



渡辺節子さん（中央左）、鮎ヶ瀬和雄さん（中央右）

5月8日、渡辺節子さん（小島）に、町と自衛隊栃木地方協力本部から、自衛官募集相談員の委嘱状

が交付されました。

今後2年間、自衛官を志す方にアドバイスや情報提供および学校への募集協力の促進、自衛隊の広報活動に対する支援などの活動を行っていただきます。

また、昨年度まで自衛官募集相談員として活躍された鮎ヶ瀬和雄さん（追田原）が功労賞を受賞し、自衛隊栃木地方協力本部から表彰状が授与されました。

長年、自衛官募集相談員としてご尽力いただき、ありがとうございます。

▼問合せ 総務課総務係  
☎72・6901



専用フォーム

町民の皆さんの声を町政運営に反映させるため、まちづくり懇談会を開催します。

参加には事前申し込みが必要です。町ホームページや専用紙から申し込んでください。

なお、意見・提案の募集は締め切りしました。お寄せいただいた内容について意見交換させていただきます。ありがとうございます。

▼提出方法 ①町ホームページの専用フォームから入力②専用の参加申込用紙を記入し、持参、ファクシミリ、郵送

### 開催期日・会場

開催期日	会場
6月21日(水)	伊王野基幹集落センター
6月27日(火)	芦野基幹集落センター
7月5日(水)	高原公民館
7月11日(火)	那須町文化センター

※時間は、午後6時30分から8時頃まで

▼締切り 6月12日(月)  
▼提出先 企画政策課または各支所  
▼問合せ 企画政策課広報広聴係  
☎72・6935  
Fax 72・1133  
〒329・3292  
寺子丙3・13

## 舛屋 鉄雄 氏 第40回危険業務従事者叙勲 瑞宝双光章を受章



この度、元警視庁警視の舛屋鉄雄さん（大日向）が、瑞宝双光章を受章されました。

舛屋さんは、家系の家号紋である「仁」を胸に、世の中を良くしたいという強い思いから、昭和43年4月に警察官となりました。

在職中は刑事の道を歩み、警察

学校教官を経て、生活安全部門の事件捜査や、各自治体や地域の人々と環境浄化活動などに情熱を持って取り組み、安全安心な街づくりに尽力されました。

受章にあたり「振り向けば返しきれない 恩の山。これまで共に助け合い、学び合ってきた方々に深く感謝しております」と、周囲の方々、これまで仕事一筋のご自身を支えてくれた奥様に、感謝の言葉を述べられました。

定年後に那須町へ移住してからは、ご夫婦で篠芸やそば打ちなど、地域の方々と共に地域活動に勤しんでおられます。

### 「まちづくり懇談会」の参加申込期限を延長します

町民の皆さんの声を町政運営に反映させるため、まちづくり懇談会を開催します。

参加には事前申し込みが必要です。町ホームページや専用紙から申し込んでください。

なお、意見・提案の募集は締め切りしました。お寄せいただいた内容について意見交換させていただきます。ありがとうございます。

▼提出方法 ①町ホームページの専用フォームから入力②専用の参加申込用紙を記入し、持参、ファクシミリ、郵送

### 5月議会臨時会 令和5年度一般会計補正予算など5議案を可決

令和5年第3回那須町議会臨時会が5月11日に開催され、5議案が可決されました。主な議案は次のとおりです。

【一般会計補正予算】  
この補正予算は、原油価格・物価高騰対策として低所得世帯への支援に要する経費について編成したものです。

歳入は、新型コロナウイルス感

染症対応地方創生臨時交付金および子育て世帯生活支援特別給付金事業費補助金を計上しました。

歳出は、物価高騰重点支援給付金事業費および子育て世帯生活支援特別給付金事業費を令和5年度一般会計補正予算に計上しました。

この結果、一般会計の総額は、1億810万円が追加され、13億7,840万円となりました。

# 職員採用試験

令和6年度に採用する職員を募集します



## 町職員

### ▼職種・採用予定人員

- ① 一般事務 若干名
  - ② 土木技師 2名程度
  - ③ 保健師 2名程度
  - ④ 保育士 2名程度
- ※採用予定人員は、欠員の状況等により変更する場合があります。

### ▼受験資格

- ① 一般事務 平成5年4月2日から平成18年4月1日までに生まれた方で、高等学校卒業または同程度以上の学力を有する方（令和6年3月末までに卒業見込みの方を含む）
- ② 土木技師 平成5年4月2日から平成18年4月1日までに生まれた方で、学校教育法に基づく大学、短期大学、高等学校等で土木に関する課程を修めた方（令和6年3月末までに卒業見込みの方を含む）

- ③ 保健師 平成5年4月2日以降に生まれた方で、保健師の免許を有する方（令和6年3月末までに資格取得見込みの方を含む）
- ④ 保育士 平成5年4月2日以降に生まれた方で、保育士の資格を有する方（令和6年3月末までに資格取得見込みの方を含む）

### ▼試験日程・場所・内容

- 第1次試験
- ・ 日程 9月17日(日)

## 消防職員

### ▼職種・採用予定人員

- 消防吏員 若干名
- ### ▼受験資格
- 平成7年4月2日から平成18年4月1日までに生まれた方で、高等学校卒業（令和6年3月卒業見込みを含む）程度以上の学力を有する方
- ※採用された場合には、那須地区消防組合管内（那須町・那須塩原市・大田原市）に居住できる方に限ります。

### ▼試験日程・場所・内容

- 第1次試験
- ・ 日程 9月17日(日)
- ・ 時間 午前8時20分～正午
- ・ 場所 国際医療福祉大学（大田原市北金丸260001）
- ・ 内容 教養試験、性格特性検査

- 第2次試験
  - ・ 日時 10月下旬予定
- ※詳細は、第1次試験合格者に通知します。

### ▼試験案内・申込書請求

- ・ 消防本部総務課または各署で配布します。
- ・ 那須地区消防組合ホームページからもダウンロードできます。
- ・ 郵便で請求する場合は、封筒の表に「職員採用試験申込書請求」と朱書きし、120円切手を貼った宛先明記の返信用封筒（角形2号・A4サイズ）を同封して

### ▼受付期間

- 7月1日(土)～31日(月)
- ※郵送のみでの受け付けとなります。7月31日までの消印が有効です。
- ### ▼申込み・問合せ
- 那須地区消防本部総務課人事係
- ☎ 0287・72・5540
- 〒324・0062
- 大田原市中田原868番地12

## 共通事項

- 次の方は受験できません
  - ① 日本国籍を有しない方
  - ② 禁錮以上の刑に処せられ、その執行を終わるまでまたはその執行を受けることがなくなるまでの方
  - ③ 日本国憲法施行の日以後において、日本国憲法またはその下に成立した政府を暴力で破壊することを主張する政党その他の団体を結成し、またはこれに加入した方
- 採用試験について
- ・ 那須地区の市町（那須町、那須塩原市、大田原市）および那須地区消防組合が、同じ日に共同で一次試験を実施します。



タウントップックス

子育て・ほげんだより

生涯学習だより

図書館だより

タウンInformation

カメラスケッチ

那須高校タイム

みんなの広場

無料相談会・消費の豆知識

カレンダー



## 国民年金保険料が スマートフォンアプリで 納付できます

国民年金保険料は、現金や口座振替、クレジットカード、Pay-easy 等による納付に加え、新たにスマートフォンアプリを使用した電子（キャッシュレス）決済で納付できるようになりました。

▼**利用に必要なもの**  
納付書、スマートフォン、決済アプリ

▼**対象決済アプリ（五十音順）**

- ・ auPAY
- ・ d払い®
- ・ PayB
- ・ PayPay

▼**スマートフォン決済の流れ**

- ① 決済アプリをダウンロード
- ② 氏名・生年月日等を登録
- ③ 納付書に記載されているバーコードを読み取る
- ④ 決済内容を確認
- ⑤ パスワード入力

▼**問合せ** 日本年金機構大田原年金事務所  
☎0287・22・6311  
※音声アナウンスの後、2↓2とダイヤルしてください。

## 令和5年度

### 「子育て世帯生活支援特別給付金」 (ひとり親世帯以外の低所得の子育て世帯分)

▼**対象** 令和5年3月31日時点で、18歳未満の児童（障がい児の場合は20歳未満）を養育する方で、食費等の物価高騰を受けて家計が急変し、収入が住民税均等割非課税相当になった方

※令和4年度に実施した「子育て世帯生活支援交付金」を受給した世帯は、同交付金の振込口座に5月末に振り込み済みです。

▼**支給金額**  
児童1人につき一律5万円

※保護者のうち、収入または所得の高い方に支給します。

▼**必要書類** 申請書に次の資料を添えて申請してください。

① 簡易な収入見込み申立書または簡易な所得見込み申立書

② 運転免許証やマイナンバーカード

ド等の本人確認書類

③ 給与明細書や帳簿、年金額改定通知書等の収入額が分かる書類

④ 必要に応じて控除額が分かる書類

▼**申請期限** 令和6年2月29日(木)

※令和6年3月分の児童手当、特別児童扶養手当の認定、または額の改定の認定請求をした方は、3月15日までに申請期限です。

▼**申請・問合せ** 住民生活課住民年金係 ☎72・6908

※詳細は、町ホームページをご確認ください。



ホームページ

### 家屋を新築等で 取得した方へ

主に令和4年中に家屋を新築、増築または改築により取得した方に、7月10日付けで「不動産取得税納税通知書」を送付します。

納税通知書に記載の場所（金融機関の窓口等）で納付してください。

▼**納期限** 7月31日(月)

▼**問合せ** 栃木県大田原県税事務所 所課税課不動産取得税担当  
☎0287・23・4172

### 家屋の確認調査を 行っています

町では、公平で適正な課税を行うために、定期的に町内を巡回するほか、家屋表題登記、建築確認申請、航空写真を活用し、新・増築または滅失された家屋の調査を行っています。ご理解とご協力をお願いいたします。

#### 【家屋が新増築されている場合】

課税対象の場合は、家屋調査をお願いする通知を送付します。  
なお、現況がよく確認できない場合は、直接訪問する場合があります。

#### 【家屋が滅失されている場合】

調査により家屋の滅失を確認した場合は、原則、滅失を確認した

翌年度の課税台帳から削除します。  
なお、家屋を取り壊したことが確認できる滅失証明書等がある場合は、取り壊した翌年度の課税台帳から削除しますので、ご相談ください。

#### ▲住民の皆さまへのお願い▼

固定資産税納税通知書の内容と家屋の現状に相違等がある場合はご連絡ください。また、過年度に建築された家屋は、原則、令和5年度の調査分から最大5年間さかのぼって課税となります。

▼**問合せ** 税務課資産税家屋係  
☎72・6905

### 教科書展示会のお知らせ

今年度に採択が行われる小学校および義務教育学校（前期課程）使用教科用図書の見本を展示します。学校教育関係者をはじめ保護者の方など、どなたでも閲覧できます。

▼**日程**  
・事前展示 6月6日(火)～13日(火)  
・法定展示 6月14日(水)～29日(木)  
※土日も閲覧が可能です。毎週月曜日は休館のため閲覧できません。

▼**閲覧時間** 午前9時～午後5時

▼**場所** 文化センター2階展示室

▼**問合せ** 学校教育課学校教育係  
☎72・6922



## 最大70万円を補助します!! とちぎ材の家づくり支援事業

### ▼対象の住宅

県産出材を一定量以上使用して  
新築・増改築を行う住宅

### ▼補助金額

・新築 7万5千円～60万円  
※伝統工芸品等使用で上乘せ補助  
があります。

・増改築 7万5千円～22万5千円  
※県産出材の使用量に応じて、補  
助金額が変わります。

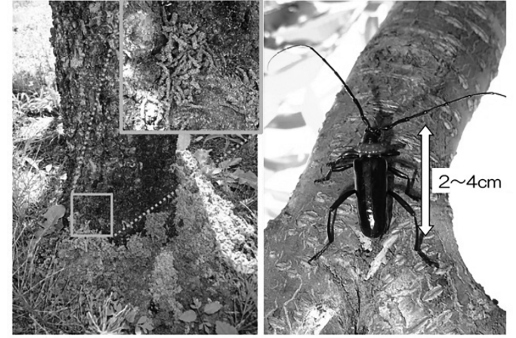
なお、補助金の交付には条件が  
あります。詳しくは、県ホームペー  
ジをご確認ください。

▼問合せ 栃木県林業木材産業課  
☎028・623・3277



ホームページ

## 害虫クビアカツヤ カミキリに ご注意ください!



クビアカツヤカミキリ成虫（写真右）。幼虫が排出し、  
株元に堆積したフラス（木くずと糞の混じったもの。写真左）

クビアカツヤカミキリは、幼虫  
がモモ・ウメ・サクラ等の樹木内  
部を食い荒らし、衰弱・枯死させ  
る新害虫です。現在、県南地域で  
被害が増加、深刻化しています。  
被害拡大防止のため、発見した  
場合は速やかに防除するとともに、  
左記までお知らせください。

### ▼問合せ

○那須農業振興事務所

☎0287・22・2826

○農業環境指導センター

☎028・626・3086

## コンポスト肥料を ご利用ください

下水を浄化するとき発生する  
汚泥を有効利用し、コンポスト肥  
料「那須グリーンマニユア」を生産・  
販売しています。

### ▼販売価格

100円/袋(10kg)(税込み)

▼販売期間 毎月21日～月末まで  
の平日(午後1時～5時)

※販売は予約制です。

▼予約期間 毎月1日～20日まで  
の平日(午前9時～午後5時)

▼予約・販売場所 湯本浄化セン  
ター(那須町大字高久丙436  
1・5) ☎76・3030

▼問合せ 上下水道課下水道施設係  
☎72・6919

## マイナンバーカード休日交付 窓口のご案内(予約者限定)

平日にマイナンバーカードを受  
け取れない方は、休日交付窓口を  
ご利用ください。ご利用の際は必  
ず事前予約をお願いします。事前  
予約がない場合は、窓口を開設し  
ません。

▼日程 6月10日(土)、11日(日)、  
24日(土)、25日(日)

▼時間 午前9時～午後3時

▼場所 住民生活課(本庁1階)

▼マイナンバーについて

令和5年2月末までにマイナ  
ンバーカード発行の申請をされ  
た方は、マイナンバーを申し  
込むことができます。申込期限  
は、令和5年9月末までです。

既に交付通知書(ハガキ)が  
ご自宅に届いて、マイナンバー  
カードを受け取っていない方は、  
受け取りの予約をお願いします。

▼問合せ 住民生活課住民年金係  
☎72・6908

## 農地利用意向調査への ご協力をお願い

農業従事者の高齢化や農業後継  
者不足が心配されていることから、  
農業経営基盤強化促進法等が一部  
改正され「地域計画」の策定が義

務化されました。

「地域計画」では10年後の農地の  
あるべき姿を明確化する「目標地  
図」の作成が求められています。

町農業委員会では「目標地図」  
策定のため、まずは農地の現状や  
今後の耕作の意向、後継者の有無  
などを把握することを目的に調査  
を実施しています。調査へのご協  
力をよろしく願います。

▼調査期間 7月末まで

▼調査方法 農業委員および農地  
利用最適化推進員による個別訪問

▼調査対象 耕作者または農地所有者

▼問合せ 農業委員会事務局  
☎72・6925

## 猟銃による 鳥類一斉捕獲を行います

カモ・カラス・カワウ・サギ等  
による水稲および畑作物への被害  
が発生しています。鳥類による被  
害を軽減するため、次のとおり鳥  
類一斉捕獲を実施します。

捕獲期間中に野外での作業を予  
定している方は、目立つ服装や赤  
い布きれ等を掲げ、事故の防止に  
ご理解とご協力をお願いします。

▼期間 6月17日(土)～19日(月)

▼捕獲区域 湯本地区を除く町内  
全域(国有林内および住宅密集  
地では行いません)

▼問合せ 農林振興課畜産係  
☎72・6911



# 認知症サポーター養成講座の参加者を募集します

認知症は誰もがかかる可能性のある身近な病気です。そして、認知症サポーターは、認知症を正しく理解し、認知症の方や家族に出会った時に、そつと見守る、そつと手助けをする応援者です。



## ▼日程

- ① 9月2日(土) 午前10時～正午
- ② 9月7日(木) 午前10時～正午
- ③ 9月26日(火) 午後6時～8時

- ▼対象 町内在住、在勤の方
- ▼内容 認知症に関する町の現状や、病気への理解、対応の仕方など(概ね90分程度)
- ▼費用 無料
- ▼定員 各回20人
- ※申込者が5人に満たない場合は、中止する場合があります。
- ▼締切り 開催日の1週間前まで
- ▼申込み・問合せ 保健福祉課地域支援係  
☎ 72-6910
- ※グループ・職場等の団体で受講を希望する場合はご相談ください。



申込みフォーム

# 令和5年度 介護支援専門員 実務研修受講試験



## ▼試験日時

10月8日(日)午前10時～正午

## ▼試験会場

- ・第1会場 宇都宮大学峰キャンパス(宇都宮市峰町350)
- ・第2会場 とちぎ健康の森(宇都宮市駒生町3337-1)

## ▼試験案内書(申込書)の配布

- ・配布期間 6月1日～30日
- ・配布場所 那須町保健福祉課、ゆめプラザ・那須、栃木県高齢対策課、県北健康福祉センター、とちぎ福祉プラザ、栃木県シルバード各大学校各校、と

ちぎ健康の森総合受付(こちらのみ土日祝日も配布)

## ▼受験申込書の受付

- ・受付期間 6月12日～30日
- ・受付方法 試験案内書に同封の封筒で簡易書留にて送付(当日消印有効)
- ※受付期間以外の受付は、一切行いません。

## ▼受験料 13,400円

▼問合せ 社会福祉法人とちぎ健康福祉協会生きがい健康部生きがいづくり課

☎ 028-650-5587

## 高齢者調査にご協力ください

町では、高齢者の孤立防止のため、さまざまな団体にご協力いただき、見守り体制の強化を図っています。

6～8月には、高齢者の生活状況等を把握するため、民生委員・児童委員による高齢者調査を実施しています。各委員が訪問した際はご協力をお願いします。

※調査で得た個人情報、緊急時以外には利用しません。

▼対象 75歳以上のみの世帯(今年度75歳になる方も含む)

▼問合せ 保健福祉課福祉係 ☎ 72-6917

## 令和5年度視覚障がい者パソコン教室のご案内

▼期日・内容(毎回土曜日)

○8月19日 第1回「パソコン入門 キーボード操作と文字入力練習」

○9月2日 第2回「ニュースを聴いたり新聞を読んだりみよう」

○10月21日 第3回「サピエ図書館を利用しよう」

○11月4日 第4回「YouTubeや聞き逃しラジオを聴いてみよう」

## ○12月16日

第5回「メールとZOOMを使ってみよう」

▼時間 午前10時～午後3時

▼会場 とちぎ福祉プラザ2階とちぎ視聴覚障害者情報センター研修室(宇都宮市1-10-6)

▼対象 県内在住または勤務している視覚障がいのある方

▼受講費用 無料

▼定員 各回5人まで

▼締切り 7月14日(金)

▼申込み・問合せ とちぎ視聴覚障害者情報センター(担当:吉澤) ☎ 028-621-6208

## 精神保健福祉クリニック(いろりの相談)のご案内

こころの病がある方や、その家族からの相談を受け付けています。

▼日程 6月22日(木)、7月12日(水)、8月9日(水)、9月28日(木)、10月26日(木)、11月8日(水)、12月13日(水)、1月25日(木)、2月22日(木)、3月13日(水)

▼時間 午後1時30分～3時50分(完全予約制)

▼場所 県北健康福祉センター

▼対象 こころの病がある本人またはその家族、精神疾患のことで悩んでいる方

▼問合せ 県北健康福祉センター健康支援課 ☎ 0287-22-2259

# わんぱくキッズランド～七夕短冊作り～



親子で楽しみながら短冊に願い事を書いてみよう。

- 日程 6月10日(土)～7月31日(月)まで(わんぱくキッズランド館内に掲示します)
- 時間 午前10時～午後3時
- 場所 わんぱくキッズランド
- 対象 わんぱくキッズランド利用者(大人も可)
- 定員 短冊がなくなり次第、終了となります
- 申込方法 施設の電話予約時または入館時に申し込み
- 問合せ ☎0287-73-5348

## もぐもぐ講座Ⅰ

乳幼児期の食事や、気になる食  
物アレルギーの対応、食品衛生管  
理など、知っておくと役立つ子ど  
もの食事に関する講座です。

離乳食の進め方を確認したい方  
や食物アレルギーの対応を知って  
おきたい方など、お子さんをお持  
ちの方はぜひご参加ください。

- ▼日程 6月29日(木)
- ▼時間 午前10時30分～11時30分  
(要予約)
- ▼場所 ゆめプラザ・那須
- ▼対象 未就学のお子さんを持  
つ保護者(保護者のみ可)
- ▼講師 須藤管理栄養士(こど  
も未来課職員)
- ▼託児 あり
- ▼定員 20人程度
- ▼問合せ 子育て支援センター  
☎71-1137

## 親子ふれあい遊び

### ○ちびっこ教室(3・4歳児)

子どもにおすすめの運動遊びを  
知りたいと思うことはありません  
か。ダイナミックな遊びやふれあ  
い遊びを通して、お子さんの成長  
を感じることができます。



応募フォーム

## ▼日程(要予約)

- 【1期】
- ①終了
- ②7月20日(木)
- ③8月26日(土)
- 【2期】
- ①10月28日(土)
- ②11月11日(土)
- ③12月22日(金)
- ▼時間 各回午後2時45分～3時  
45分
- ▼場所 ゆめプラザ・那須
- ▼内容 ①運動遊び(1)、②那須  
町おやこ遊び、③運動遊び(2)
- ▼対象 3・4歳児
- ▼定員 各回15人程度
- ▼問合せ 子育て支援センター  
☎71-1137



応募フォーム



応募フォーム

### ○ひよっこ教室(1・2歳児)

お子さんにとって「遊び」とは  
成長に欠かせない大切な要素です。  
この時期に必要な経験を遊びから  
学ぶことができます。ふれあい遊  
びを通して、お子さんの成長を感  
じてみませんか。

## ▼日程(要予約)

- 【1期】
- ①終了
- ②7月20日(木)
- ③8月26日(土)
- 【2期】
- ①10月28日(土)
- ②11月11日(土)
- ③12月22日(金)



応募フォーム



応募フォーム

## 子宮頸がん予防接種 新たに9価ワクチンを追加

町では、子宮頸がん定期予防接  
種を実施しています。また、積極  
的勧奨の差し控えにより、接種機  
会を逃した方を対象に、キャッチ  
アップ接種を併せて実施しています。  
4月からは、新たに9価ワクチ  
ンの接種も対象となりましたので、  
この機会に接種をご検討ください。  
なお、本町に接種した記録がな  
い方へは、個別に通知を送付して  
いますのでご覧ください。

### ▼対象

- ・小学6年生～高校1年生相当年  
齢の女子
- ・積極的勧奨が差し控えられた期  
間に定期接種の対象であった方  
(令和5年度は平成9年4月2日  
～平成19年4月1日生まれの方  
女性)

- ▼問合せ 保健センター  
☎72-58558

## 6月は歯の衛生月間です

6月4日は6と4の語呂合わせ  
で「むし歯予防の日」とされ、国  
では6月4日～10日までの1週間  
を「歯と口の健康週間」とし、歯  
科疾患の予防を促しています。

しかし、日本人の歯の寿命は50  
～60歳代と言われ、高齢になるに  
つれて歯を失う人が多いのが現状  
です。

歯を大切にすることで、認知症  
や肺炎、生活習慣病など全身の病  
気を防ぐことが期待され、おいし  
く食べたり、楽しく会話すること  
で、心の元気にもつながります。  
毎日の口腔ケアで、歯と体と心  
の元気を保ちましょう。

### むし歯予防のポイント

- ・「食べたらずる」を習慣にする
- ・歯間ブラシやフロスなどを用い  
て歯垢を取り除く
- ・口腔体操やマッサージを行い、  
口腔機能を維持する
- ・栄養バランスの取れた食事を、  
しっかりと良くかんで食べる
- ・定期的に歯科検診を受診する

- ▼問合せ 保健センター  
☎72-58558



## 休日当番医診療のお知らせ

(昼間) 診療時間：午前9時から午後5時まで

期 日	医療機関	所在地	電話番号 (0287)
6/11(日)	中川医院	那須塩原市 黒磯幸町6-27	62-0040
6/18(日)	見川医院	那須町 大字湯本212	76-2204
6/25(日)	米倉 クリニック	那須塩原市 本町2-4	64-3335
7/2(日)	ぽっぽ クリニック	那須塩原市 石林666-10	46-5103
7/9(日)	滝田メディカル クリニック	那須塩原市 本町9-26	62-0392

\*変更になる場合がありますので事前に電話で確認してください。

(夜間) 受付時間：午後6時30分から  
診療時間：午後7時から午後9時30分まで

毎 日	那須地区夜間 急患診療所	大田原市中中原 1081-4 那須赤十字病院 本館1階内	0287-47-5663
-----	-----------------	---------------------------------------	--------------

病気にかかったなと思ったら、昼間のうちに受診するよう心がけましょう。  
「かかりつけ医」(日頃から相談している医師)を持ちましょう。

## 保健だより

保健センター ☎72-5858

事 業	期 日	場 所	時間および対象者
成人の健康	7/9(日) 7/10(月) 7/12(水)	ゆめプラザ・那須	(受付時間) 8:00～10:30(※) (対象者) 男性・女性 (健診項目) 特定健診、基本健診、胃がん、肺がん、 大腸がん、前立腺がん、子宮頸がん、 乳がん、肝炎ウイルス、骨粗しょう症
	7/11(火)	ゆめプラザ・那須	(受付時間) 8:00～10:30(※) (対象者) 女性のみ (健診項目) 特定健診、基本健診、胃がん、肺がん、 大腸がん、子宮頸がん、乳がん、肝炎 ウイルス、骨粗しょう症

※契約医療機関で個別健診を実施しています。ご希望の際は、保健センターまでご連絡ください。

子育て支援センター ☎71-1137

事 業	期 日	場 所	時間および対象者
ママと赤ちゃんの リフレッシュ教室	6/28 (水)	ゆめ プラ ザ・ 那 須 内	(受付時間) 9:45～10:00 (対象) 生後2～3カ月の赤ちゃんとママ要予約
2歳児歯科検診	7/5 (水)		(受付時間) 12:45～13:15 R3.5.11～R3.7.20生まれの方
乳幼児相談	7/6 (木)		(受付時間) 10:00～10:30 要予約
1歳6カ月児健診	7/7 (金)		(受付時間) 12:45～13:15 R3.11.1～R3.12.31生まれの方
4カ月児健診	7/14 (金)		(受付時間) 12:45～13:15 R5.2月生まれの方
10カ月児健診	7/14 (金)		(受付時間) 12:45～13:15 R4.8.21～R4.9.20生まれの方

3歳児健診は「広報那須7月号」でお知らせします。

※健診は、会場内の混雑を避けるため、時間を区切って入場していただきます。事前に送付する通知書に、受付時間を記載しますのでご確認ください。指定の時間外に来場した場合は、車内等でお待ちいただくことがあります。

## わくわくキッズルームのお知らせ

子育て支援センターでは、お子さんとその保護者やご家庭を対象に、毎週水曜日に「わくわくキッズルーム」を実施しています！保育士による催し物や、講師による講座を開催する日もあります。

※予約制です。また、内容が変更または中止になる場合もあります。

※事業内容によっては人数制限があります。

【連絡先】子育て支援センター ☎71-1137

遊び場利用時間：①午前9時～11時30分

②午後1時30分～4時

※午前11時30分～午後1時30分、  
午後4時～5時は消毒のため利用できません。

休館日：日曜日、祝祭日、年末年始

### 「親子フィットネス」(要予約)

- 日 時 6月21日(水)  
午前10時30分～11時30分
- 内 容 親子で楽しめるフィットネス
- 講 師 フィットネストレーナー 玉木 尚子さん
- 対 象 乳幼児とその保護者

### 「しゃぼん玉であそぼう」(要予約)

- 日 時 7月5日(水)  
午前10時30分～11時30分
- 内 容 しゃぼん玉を飛ばして親子でゆったりと楽しみましょう！
- 対 象 乳幼児とその保護者

### 「リフレッシュ教室」(要予約)

- 日 時 6月28日(水)  
午前10時15分～11時45分
- 内 容 ベビーマッサージ お母さんのストレッチです
- 講 師 ベビーマッサージインストラクター 高松 真里さん
- 対 象 乳幼児とその保護者
- 持ち物 お子さんのバスタオルと飲み物

### 「手形・足形をとろう」(要予約)

- 日 時 7月12日(水)  
午前10時30分～11時30分
- 内 容 手形・足形をとろう 成長の記録にもなりますよ！
- 対 象 乳幼児とその保護者

## 6月23日～29日は「男女共同参画週間」です

内閣府では、毎年6月23日～29日までを「男女共同参画週間」と定めています。女性と男性が社会の対等な構成員として、あらゆる場面でそれぞれの個性と能力を発揮できる「男女共同参画社会」を実現するためには、町民の皆さん一人一人の取り組みが必要です。この機会に身の周りを見渡して、男女共同参画について考えてみませんか。

■女性の相談窓口 とちぎ男女共同参画センター（パーティ） ☎028-665-7700

■問合せ 生涯学習課生涯学習係 ☎72-6923

### 那須スイミンググランド 無料開放のお知らせ

栃木県誕生150年の記念と、日頃の感謝を込めて、プールを無料で開放します。水着のレンタルもあるのですが、手ぶらで来てご利用いただけます。雨でも安心の屋内プールに、ぜひお越しください。

▼無料開放日 6月11日(日)

▼申込み・問合せ 那須スイミンググランド ☎72-6788

### 第8回那須町協会長杯小学生女子ソフトボール大会結果

（4月29日、30日 学びの森小学校他）

▼優勝 黒田原フレンズ

▼準優勝 東陽サンライズ

▼第3位 田代友愛スポーツクラブ



### 那須町民体育祭卓球大会を 開催します

▼日時 7月23日(日)

午前9時集合

▼場所 スポーツセンター  
▼試合方法 男女別シングルス戦、当日抽選によるダブルス戦  
▼対象者 町民の方  
（学生、生徒は除く）

▼参加料 無料

▼締切り 7月18日(火)

▼申込み・問合せ 町スポーツ協会卓球部会長小口栄子  
☎090-23304-2492

### 一緒に卓球をやりませんか？ 那須町卓球愛好会

那須町卓球愛好会は、20数年前に結成され、55～85歳までの男女30人ほどで元気に活動しています。興味のある方は、お気軽にご参加ください。

▼日程 毎週水曜日・金曜日

▼時間 午後1時～3時

▼場所 スポーツセンターアリーナ

▼年会費 2,000円

▼持ち物 卓球ラケット・上履き

▼問合せ 那須町卓球愛好会  
（担当：仲川）  
☎090-4137-8340



練習の様子

### 栃木県移動音楽鑑賞教室

「SWING!!ブラックボトムブラズバンド演奏会を開催します」

小学生芸術鑑賞事業として、町立6小学校の4～6年生を対象に「Black Bottom Brass Band」による演奏会を開催します。なお、空いている席は有料にて一般の方もご覧いただけますので、ぜひお越しください。

▼日時 6月21日(水)午前10時開演  
（約60分休憩なし）

▼会場 文化センター大ホール

▼料金 一般観覧400円

※予約は不要です。当日窓口でお支払いください。

▼問合せ 生涯学習課文化振興係  
☎72-6565



### 那須歴史探訪館 イベント情報のお知らせ

○無料入館日のお知らせ

栃木県誕生150年を記念して、次の日は無料で入館することができ、ぜひお越しください。

▼日時 6月11日(日)

○共催展

「絵葉書と史料でNASUさんぽ」  
当館と那須温泉昔語り館が所蔵

する絵葉書などから、那須町の名所・観光地の歴史を探ります。

▼会期 6月25日(日)まで

※次のとおり、共催展の関連講座を開催します。

「絵葉書でみる那須温泉の歴史」

▼講師 阿久津靖彦氏（那須温泉昔語り館館長）

▼日程 6月10日(土)

▼時間 午後2時～3時

▼会場 那須高原ビジターセンター

▼定員 20人（要申込み）

○トピックス

「芦野氏の花押」開催中です

歴代芦野氏の花押（サイン）が書かれた古文書（室町～慶応）を公開します。

▼会期 6月25日(日)まで

▼入館料 大人200円（中学生以下無料）

▼休館日 毎週月曜日（祝日の場合は翌日）

▼問合せ 那須歴史探訪館  
☎74-7007



共催展「絵葉書と史料でNASUさんぽ」の展示の様子

# 熱中症に気をつけて！

熱中症は予防できる病気です。暑い夏を元気に過ごすため、熱中症のことをよく知り、しっかり予防しましょう。持病をお持ちの方は、夏の過ごし方についてかかりつけの医師に相談し、上手にコントロールしましょう。

- 【熱中症予防のポイント】
- 暑さを避けましょう
  - こまめに水分補給しましょう
  - 日頃から健康管理をしましょう
  - 暑さに備えた体作りをしましょう

■問合せ 那須地区消防本部 ☎0287-28-5119



## 教室・講座 参加者募集

各教室・講座の申し込みが定員を超える場合は、抽選となります。

### 古文書講座を開催します (初級・中級・実践編)

江戸時代の武家文書、地方文書に触れ、那須の歴史と文化を感じてみませんか。

#### ▼日時

#### ▼初級編(全5回)

7月から毎月第2水曜日  
午前10時～正午

#### ▼中級編(全7回)

7月から毎月第3金曜日  
午後1時30分～3時30分

※12月は会場の都合により、12月8日に開催します。

#### ▼実践編(全7回)

7月から毎月第2水曜日  
午後1時30分～3時30分

#### ▼場所

文化センター

#### ▼対象

初級編 古文書講座に初めて参加する方

#### ▼中級編

初級編を終了した方

#### ▼実践編

中級編を終了した方

#### ▼定員

各級10名程度

#### ▼講師

初級編、実践編 伊藤晴康氏

## 那須公民館

申込み・問合せ ☎72・6564

### ○大人の寺子屋

～人生100年時代～未来のための健康プロジェクト講座～

世界のなかでも長寿国の「日本」では、人生100年時代が到来しています。人生をずっと元気に過ごすための秘訣やポイント、制度を紹介します。

#### ▼日程・内容(全3回)

・6月29日(木)

「健康長寿の秘訣～ながく健康でいるために～」

・7月6日(木)

「知って、はつらつ！ずっと元気に過ごすために」

・7月13日(木)

「介護の不安を解決！今から知る。今日から始める介護のそなえ」

### ・中級編

小林成子氏

▼受講料 300円(資料代として。初回受講時に支払い)

▼締切り 7月5日(水)

#### ▼申込み・問合せ

生涯学習課文化振興係

☎72・6565



### ○那須公民館名画座I

なつかしの名作映画を鑑賞しませんか。

#### ▼日程・作品(全3回)

・6月28日(水)

「奥さまは魔女」(1942/米 /モノクロ/77分)

・7月26日(水)

「第三の男」(1953/英/モノクロ/105分)

・8月23日(水)

「雨に唄えば」(1952/米/カラー/102分)

#### ▼時間

午前10時～正午

#### ▼場所

文化センター

#### ▼対象

町内在住の方

#### ▼定員

18人

#### ▼参加費

無料

#### ▼締切り

6月22日(木)

- ▼時間 午後1時30分～3時
- ▼場所 文化センター
- ▼講師 明治安田生命保険相互会社
- ▼対象 町内在住の方
- ▼定員 18人
- ▼参加費 無料
- ▼締切り 6月22日(木)



応募フォーム

### ○親子でトライ①

～水上スポーツの定番～

SUP(サップ)体験

ボートの上に立ち、パドルをこいで水面を進んでいく新感覚のアクティビティに親子でトライしませんか。

#### ▼日程

7月8日(土)

#### ▼時間

【午前の部】午前9時～正午

【午後の部】午後1時10分～4時

※午前・午後の内容は同じです。希望時間を選択してください。

#### ▼場所

矢ノ目ダム湖 (現地集合・解散)

#### ▼講師

Spesアクティビティ那須

#### ▼対象

町内在住の4歳～小学生と保護者

#### ▼定員

各20組

#### ▼参加費

2,000円/人

#### ▼締切り

6月21日(水)



応募フォーム



応募フォーム



SUPの様子

# 放送大学 10月入学生募集のお知らせ

10代から90代の幅広い世代の学生が、大学を卒業したい、学びを楽しみたいなど、さまざまな目的で学んでいます。心理学・福祉・経済・歴史・文学・情報・自然科学など、300以上の幅広い授業科目があり、1科目から学ぶことができます。全国に学習センターが設置され、サークル活動などの学生の交流も行われています。

資料を無料で差し上げています。お気軽に放送大学栃木学習センターまで請求ください。

- 出願期間【第1回】8月31日まで【第2回】9月12日まで
- 申込み・問合せ 放送大学栃木学習センター ☎028-632-0572

## 芦野公民館

申込み・問合せ ☎74-0002

### 〇茜の絞り染め教室

茜で風呂敷を染めます。絞り模様を付けるので色と柄の両方を楽しめます。

なお、参加は「絞り」「染め」の両日参加できる方に限ります。

- ▼期日 「絞り」：7月6日(木)、「染め」：7月7日(金)
- ▼時間 午後1時30分～4時
- ▼集合 芦野基幹集落センター
- ▼定員 8人
- ▼材料費 1,500円程度
- ▼講師 渋井美幸氏
- ▼締切り 6月23日(金)



## 伊王野公民館

申込み・問合せ ☎75-0002

### 〇クロス模様のバック

紙バンドでクロスとドットの柄が映える2色使いの手提げバックを作ります。

- ▼日時 6月27日、7月4日、

11日、18日  
午後1時30分～3時30分  
(全4回・毎週火曜日)

- ▼会場 伊王野基幹集落センター
- ▼定員 10人
- ▼材料費 1,000円(初回に集金)
- ▼持ち物 メジャー、工作はさみ、洗濯バサミ10個程度、目打ち
- ▼締切り 6月20日(火)



【作品例】クロス模様のバック

### 〇エンジョイライフ講座

「人生を豊かに楽しむ」&「あたらしい発見」を提案する学びの講座です。生活に役立つ知識や応用を専門家から学びます。一つの講座のみの参加も可能です。

- ▼日程・内容・講師(全4回)
- ①6月29日(木)
- 「食の安全について考える」
- 食品添加物や残留農薬など食の安全性を学びます。
- ・講師 県生活衛生課

②7月25日(火)

「脳卒中と心臓病の予防と対策」

重症化の高い病気の予防法や対処法を学びます。

- ・講師 県健康増進課
- ③8月29日(火)
- 「とちぎの慣習と言葉」
- とちぎの風習・しきたり・ならわし・作法・方言など郷土の魅力を再確認します。
- ・講師 県生涯学習課
- ④9月27日(水)
- 「珈琲教室〜美味しく淹れよう〜」
- コーヒー豆の選定から美味しく淹れるコツまでプロから学びます。
- ・講師 須田裕之氏(SUDA COFFEE)

- ▼時間 午後1時30分～3時
- ▼場所 伊王野基幹集落センター
- ▼対象 町内在住・在勤の方
- ▼定員 20人
- ▼参加費 500円(④材料費)
- ▼締切り 6月22日(木)



## 〇おうちでパン教室



家庭で作れる人気のお惣菜パンとスイーツパンを作ります。パン作りの基本である「こねる」「発酵」「成形」「焼成」を学びます。

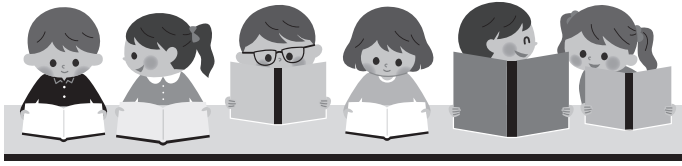
- ▼日程・内容(全4回・金曜日)
- ①6月30日
- 「ハムチーズパン」
- ②7月28日
- 「シナモンロールパン」
- ③8月25日
- 「夏野菜のフオカッチャ」
- ④9月8日
- 「うずまきあんぱん」
- ▼時間 午後1時30分～4時
- ▼場所 文化センター調理室
- ▼講師 公民館指導員
- ▼対象 町内在住の方
- ▼定員 6名
- ▼材料費 2,000円(初回に集金します)
- ▼持ち物 生地伸ばし棒とスキッパー(お持ちでない方は公民館で用意します)、エプロン、三角巾、持ち帰り用のバック
- ▼締切り 6月23日(金)

# 図書館だより No.307

申込み・問合せは図書館へ

☎72-5840

<https://www.library.nasu.tochigi.jp>



## 図書館からのお知らせ イベント情報

### ○読み聞かせ講座

読み聞かせの心構えから絵本の読み方、選び方までお話をさせていただきます。

これからご家庭で読み聞かせを始めたいとお考えの方、学校や施設で読み聞かせをしている方など、気軽に参加ください。

▼日時 6月17日(土)

午後2時～4時

▼場所 文化センター

▼講師 大橋 悦子氏

※事前にお申し込みください。

### ○那須のかたりべ第36回口演会

那須かたりべの会の皆さんによる昔話や民話など、たくさんのお話が行われます。申し込みは不要です。どなたでも自由にご覧いただけますので、気軽にお越しください。

▼日時 6月25日(日)

午後1時30分より

▼場所 文化センター



## ○第二回「図書館を使った調べる学習地域コンクール」開催のお知らせ

不思議に思ったことや疑問に思ったことを、図書館の本などを使って調べ、まとめた作品を募集します。講座も開催しますので、参加をお待ちしています。

▼作品応募期間 8月22日(火)～9月17日(日)

▼応募先 図書館

▼調べる学習 講座日程

・小学1～3年生向け 7月22日(土)

・小学4～6年生向け 7月30日(日)

各回午後2時～4時

▼場所 図書館2階学習室

▼定員 各5名程度(要申込み)

※親子での参加も可能です。

※詳細はチラシ等でお知らせします。

※各イベントの申し込み・お問い合わせは図書館まで。

## がん情報コーナーのお知らせ

那須赤十字病院様からいただいた、がんの正しい情報をまとめた小冊子を展示しています。国立がん研究センター作成の資料で、持ち帰りができる資料もあります。がんに関する情報収集にご活用ください。

▼場所 図書館階段踊り場がん情報コーナー

## 高原公民館ブックポストのご案内

高原公民館入口にブックポストを設置しています。図書館で借りた本を返却する際にご利用ください。※他の図書館から借り受けた資料(相互貸借資料)や視聴覚資料は、直接図書館カウンターに返却してください。

※毎週火曜日に回収しています。(変更になる場合もあります)

※公民館の本は公民館の窓口に戻却してください。



## 新着資料のご案内

「幕末維新史への招待」 町田 明広  
「図解わかる労働基準法」 荘司 芳樹  
「教養としての「金利」」 田淵 直也  
「疲れた肝臓をいたわるレシピ」  
「日本エッセイ小史」 酒井 順子  
「極楽征夷大將軍」 垣根 涼介  
「コメンテーター」 奥田 英朗  
「27000冊ガーデン」 大崎 梢  
「白鶴亮翹」 多和田 葉子  
「ぼんぼん彩句」 宮部 みゆき  
「ローズマリーのあまき香り」  
島田 荘司

「ある犬の飼い主の一日」

サンダー・コラールト

### ▼児童書

「平等ってなに？」

「キュリオとかめの大王」 齊藤 洋

「こんにちは、アンリくん」  
エディット・ヴァシユロン

「ダッドリーくんの12のおはなし」  
フィリップ・レスナー

「かめのカメラさんおうちをなぞす」  
植垣 歩子

「しりながおばけ」 たなか ひかる

「ぞうのこバナ」 まど みちお

「どこどこいった？」

マーガレット・ワイズ・ブラウン

▼YA(ヤングアダルト)

「三国志が好き！」 渡邊 義浩

「最後の語り部」  
ドナ・バーバ・ヒグエラ

※紙面の都合上、資料の紹介は一部のみとなっています。

※図書館ホームページから資料の検索ができます。貸出中の資料については、予約サービスをご利用ください。





## 「あたごハイツ」入居者募集中

申込資格は、安定した収入があること、町民税等の滞納がないこと、連帯保証人が付けられること、暴力団員でないこと等が条件です。

中堅所得者向けの住宅であり、単身での入居もできます。

- 構造 2LDK・鉄筋5階建(エレベーターなし)
- 家賃

家賃	階	一般入居者	18歳以下の扶養親族がいる入居者
	1~3階	30,000円	24,000円
4階	26,000円	20,000円	
5階	24,000円	18,000円	

- 敷金 家賃の2カ月分
- 駐車場 駐車場使用料(月額2,000円/台)
- その他 各種照会等を含め、申し込みから入居まで1カ月程度お時間をいただきます。
- 募集期間 随時
- 申込み・問合せ ふるさと定住課住宅政策係 ☎72-6955

## 町営住宅の入居者を募集します

入居希望者は、ふるさと定住課(ワークベース那須内)にご相談ください。なお、申し込み多数の場合は抽選となります。

- 募集期間 6月6日(火)~19日(月)※土日を除く

### ■申込資格

所得が基準の範囲にある方で現在住宅に困っている方(町民税等の滞納がないこと、連帯保証人が付けられること、暴力団員でないこと等が条件)

- 申込み・問合せ ふるさと定住課住宅政策係

入居募集の町営住宅 ☎72-6955

団地名 ※( )内は建設年度	間取り	戸数	単身入居
黒田団地(S47)	2DK	2戸	可
前原団地(H2)	3DK	5戸	不可
新黒田住宅(H22)	3DK	1戸	不可
湯本団地(H5)	3DK	2戸	不可

## 那須平成の森 とちぎ県民無料 ガイドウォーク

県民限定の無料ガイドウォークを開催します。この機会に、那須平成の森をお楽しみください。

### ▼日程・案内コース

○9月3日(日)

・令和橋ルート(約2・1km)

午前9時15分~11時45分

・ノウサギルート(約2・1km)

午後1時~3時30分

○9月4日(月)

・ノウサギルート(約2・1km)

午前9時15分~11時45分

・フクロウルート(約1・5km)

午後1時~3時

※各回定員10人(令和橋ルートのみ8人)

▼対象 小学生以上の栃木県民

で、過去の県民・町民限定の無料ガイドウォークに参加したことが無い方

※当日は、県民であることが確認

できる物をご持参ください。

▼申込方法 平成の森ホームページ

で申込用紙をダウンロードの上、送付。電話受け付けは不可。

▼締切り 8月11日(金・祝)

午後5時必着

※申し込み多数の場合は、抽選となります。当選した方には8月16日

までに連絡します。

▼申込み・問合せ 那須平成の森  
フィールドセンター  
☎74-6808



那須平成の森を散策する様子



ホームページ

## なす高原自然の家 ファミリー登山教室

家族と一緒に、登山や防災に関する基礎技術を学びながら、日本百名山の一つである茶臼岳の登頂に挑戦します。

1日目は、講話・テント生活体験・調理活動を学び、2日目に茶臼岳に登ります。

▼日程 8月5日(土)~6日(日)

▼場所 なす高原自然の家

▼対象 県内外の家族(小学生以上)

▼定員 35人(申込み多数の場合は抽選となります)

### ▼負担金

・小学生5,000円~大人8,500円

※町外在住の場合 小学生5,000円~大人11,000円

▼締切り 7月3日(月)

午後5時必着

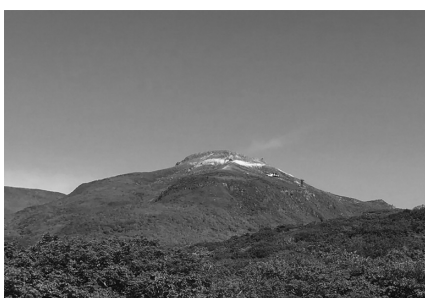
※氏名、性別、年齢、生年月日、郵便番号、住所、電話番号、ファックス番号、メールアドレスを明記すること

▼問合せ なす高原自然の家

☎0287-76-6240

FAX 0287-76-6241

✉nasu-shusai@tmf.or.jp



茶臼岳



ホームページ

# 栃木県立博物館 県博デーを開催します！

もっと県立博物館を知ってもらうために、「博物館の日イベント」を開催します。  
家族や友人と学びながら、楽しく過ごしてみませんか。

■期 日 6月18日(日)

■内 容 百人一首読み札塗り絵、クイズにチャレンジ!、博物館コンサート「マロニエウインドオーケストラ」、キッズツアー、学芸員とおき講座「甲殻類っておもしろい!~エビ、カニ、ダンゴムシ、ホウネンエビ~」

■問合せ 栃木県立博物館 ☎028-634-1312

## 栃木県育英会

令和5年度に高等学校または修業年限2年以上の専修学校高等課程に在学している人を対象に、奨学生を募集します。

▼貸与月額

・国公立 18,000円

・私立 30,000円

▼願書等配布先 県内高等学校、市町教育委員会等に配布

▼締切り 6月23日(金)

▼問合せ (公財) 栃木県育英会事務局

☎028・623・3459

## 交通遺児育英会

教育の機会均等を図り、社会有用の人材を育成することを目的に、保護者が交通事故で死亡または重度後遺障がいで働けないなどの経済的理由で、修学が困難な高等学校以上の生徒・学生を対象に、奨学生を募集します。

▼対象

・高等学校、高等専門学校、大学、短期大学、大学院に在学している学生または令和6年4月に進学予定の方

・国の省庁の認可または都道府県知事の認可を受けた専修学校専門課程ならびに専修学校高等課程で修業年限1年以上の課程に在籍している生徒または令和6年

4月に進学予定の方

▼問合せ (公財) 交通遺児育英会

☎03・3556・0773



## 看護師を目指す方へ オープンキャンパス・ 社会人向け学校説明会のご案内

▼オープンキャンパス

・第1回 7月1日(土)

・第2回 8月4日(金)

・第3回 8月19日(土)

・第4回 10月14日(土)

※各回午前9時10分~11時50分

▼社会人向け学校説明会 7月1日(土)

午後3時~(2時間程度)

▼場 所 国際医療福祉大学塩谷看護専門学校

▼申込み・問合せ 国際医療福祉大学塩谷看護専門学校事務部

☎0287・44・2322

## 第11回キッズスクール 参加者募集

国際医療福祉大学に関連するさまざまな学習プログラムを体験して、楽しみながら命や生活を守る医療福祉の大切さを深く学びます。

▼日 時 8月10日(木)

午前8時50分~午後1時20分

▼場 所 国際医療福祉大学大田原キャンパス

(大田原市北金丸2600・1)

▼対象・定員

・小学生コース(定員60人)

対象・小学5・6年生

・中学生コース(定員60人)

対象・中学1~3年生

▼申込方法 国際医療福祉大学ホームページの専用フォームからお申し込みください。

▼申込期間 7月3日(月)~14日(金)

午後5時まで

※応募者多数の場合は抽選となります。後日、当選者に「受講証」を発送します。

▼問合せ 国際医療福祉大学総務課

☎0287・24・3000

## インボイス制度説明会・ 登録要否相談会のご案内

インボイス制度説明会および登録要否相談会を開催します。事前予約制のため、参加を希望する方は、電話で予約をお願いします。

▼日 程 6月13日(火)

▼時 間

①インボイス制度説明会

午後2時~3時(定員20人)

②登録要否相談会

午後3時~4時

▼会 場 大田原税務署(別館2階会議室)

▼締切り 6月12日(月)

※定員に達した場合には、ご参加いただけないことがあります。あらかじめご了承ください。

▼予約・問合せ 大田原税務署個人課税第一部門

☎0287・22・3118

## 福祉・保育のお仕事 就職フェア2023・夏

▼日 時

・福祉 7月15日(土)午後0時30分~4時

・保育 7月16日(日)正午~午後3時30分

▼場 所 たちぎ福祉プラザ(宇都宮市若草1・10・6)

▼対 象 福祉・保育職を希望する方(令和6年3月卒業予定の学生。高校生は除く)、福祉・保育職に興味、関心のある方

▼内 容 1分間プレゼンテーション、合同相談会

※託児を実施します。(午後6カ月~就学前まで。要事前申込み)

▼問合せ 栃木県社会福祉協議会

福祉人材・研修センター

☎028・643・5622



タウンピックアップ

子育て・ほげんだより

生涯学習だより

図書館だより

タウンInformation

カメラスケッチ

那須高校タイム

みんなの広場

無料相談会・消費の豆知識

カレンダー

# 栃木県政世論調査にご協力ください！

栃木県では、県内にお住いの18歳以上の方2,000名を対象に、栃木県政世論調査を実施します。  
暮らしや県政への要望について、県民の皆さんが日頃感じていることをお伺いし「人が育ち、地域が生きる 未来に誇れる元気な“とちぎ”」を共に築き上げていけるよう、県政施策の基礎資料とさせていただきます。

■対象 県内在住の18歳以上の方から2,000人を無作為に抽出 ■期間 6月上旬～6月下旬  
■実施方法 調査票を郵送します。インターネットでの回答も可能です。(個人情報厳守します)  
■問合せ 栃木県広報課 ☎028-623-2153

## 裁判所職員採用一般職試験 (裁判所事務官、高卒者区分)

▼試験日 9月10日(日)  
▼受付期間 インターネット  
7月3日(月)午前10時～12日(水)  
▼問合せ 宇都宮地方裁判所事務  
局総務課人事第一係  
☎028・621・4744



ホームページ

## 税務職員(国家公務員)採用試験

▼試験日  
・第一次試験 9月3日(日)  
・第二次試験 10月11日(水)～20日(金)  
のうち、第一次試験合格者通知書で指定する日時

▼受験資格  
①令和5年4月1日において、高等学校または中等教育学校を卒業した日の翌日から起算して3年を経過していない方および令和6年3月までに高等学校または中等教育学校卒業見込みの方  
②人事院が①に掲げる方に準ずると認める方

▼試験の程度 高等学校卒業程度  
▼申込方法等 6月19日(月)午前9時～28日(水)の期間中に、イン

## 調理師試験および製菓衛生師試験

▼試験日 8月2日(水)  
▼時間 午前9時30分～正午  
▼試験会場 宇都宮短期大学附属高等学校(宇都宮市陸町1-35)  
▼受付期間 6月21日(水)～23日(金)  
(午前8時30分～正午および午後1時～5時15分)

▼受験手数料  
・調理師試験 6,100円  
・製菓衛生師試験 9,400円  
※受験資格などの詳細は、お問い合わせください。

▼問合せ 県北健康福祉センター  
☎0287・22・2364



ホームページ

## 第1回消防設備士試験

▼試験の種類  
甲種(特類・第1類～第5類)  
乙種(第1類～第7類)

▼試験日時 9月10日(日)  
午前9時30分～

▼試験会場 栃木県立宇都宮工業高等学校(宇都宮市雀宮町52)  
▼書面申請期間 7月3日(月)～14日(金)午前9時～午後5時(土日を除く)

▼受験手数料  
甲種 5,700円  
乙種 3,800円

▼願書配布場所  
那須地区消防本部予防課・大田原消防署・黒磯消防署・西那須野消防署・那須消防署

▼願書受付場所 (一財)消防試験研究センター栃木県支部(宇都宮市昭和1丁目2番16号栃木県自治会館1階)に郵送または直接持参

▼電子申請 インターネットから申請ができます。

▼問合せ (一財)消防試験研究センター栃木県支部  
☎028・624・1022



ホームページ

タウントップス

子育て・ほげんだより

生涯学習だより

図書館だより

タウンinformation


カメラスケッチ

那須高校タイム

みんなの広場

無料相談会・消費の豆知識

カレンダー



入居者募集中!

令和5年2月1日オープン

「いつまでも元気に  
安心して暮らしたい」  
そんな方にオススメ!

随時 見学受付中!

グラウンドゴルフ場に  
家庭菜園  
最新カラオケも  
無料で楽しめます♪

サービス付き高齢者向け住宅 **あじさい**

栃木県那須塩原市東原163-29

☎ 0287-62-2321

問合せ 担当: 吉成・渋江

※自主財源の確保と地元企業のイメージアップや地域経済の活性化を図るため、有料広告を掲載しています。

# 「太陽光パネル・蓄電池」の共同購入 参加者募集中

- ① 無料の参加登録
  - ② 見積りを確認
  - ③ 調査の申し込み（設計・最終見積り作成のため、図面や現地調査を実施）
  - ④ 調査後、最終見積りで購入判断
- ▼参加登録期間 9月13日(水)
- ▼問合せ 栃木みんなのおうちに太陽光事務局  
☎0120・698・3000  
(土日祝日を除く午前10時～午後6時)



ホームページ

# 放課後児童クラブ 学童指導員募集

○なかよしクラブ（東陽小学校敷地内）

- ▼就業時間
- 平日は、午後1時30分～6時30分の間
  - 土曜日および学校が長期休暇の場合は、午前7時45分～午後6時30分の間
- ※賃金等はお問い合わせください。
- ▼申込み・問合せ なかよしクラブ  
(午後1時30分～6時30分)  
☎74・1828

## 労働保険の手続きは「電子申請」をご活用ください

労働保険の手続きは、自宅やオフィスから24時間いつでも申請や届出が可能です。また、労働保険料の納付は、口座振替や電子納付で納めることができますので、ぜひご利用ください。

▼令和5年度更新期間  
7月10日(月)まで

- ▼問合せ
- 栃木県労働局労働保険徴収室  
☎028・634・9113
  - 大田原労働基準監督署  
☎0287・22・2279

## 高齢者向けの安全運転講習のお知らせ

- ▼日程 6月14日(水)  
▼時間 午後2時～3時
- ▼場所 那須まちづくり広場
- ▼講師 那須塩原警察署交通課
- ▼問合せ らくらくサポートセンター那須  
☎080・4394・1824

## 歴史好き集まれ！史跡散策と再発見をしてみませんか？

- ▼日程 6月19日(月)  
▼時間 午後1時～2時30分
- ▼場所 那須まちづくり広場
- ▼参加費 無料
- ▼主催・問合せ 那須高原湯本ガ

## 分かち合いの会in那須

大切な人を失った方が、同じ立場の方々と気持ちを分かち合い、新たな一歩を踏み出すための会です。予約をせず参加できます。

○分かち合いの会in那須

▼日時 7月8日(土)  
午後2時～4時

▼対象 死別体験者

○自死遺族のつどい・りんどう

▼日時 7月8日(土)  
午後1時30分～3時30分

▼対象 自死遺族

○カーネーションの会

▼日時 7月8日(土)  
午前10時～正午

## 共通事項

- ▼対象 流産・死産体験者
- ▼場所 那須看護専門学校
- ▼参加費 200円
- ▼問合せ 分かち合いの会  
☎wakashainokai@gmail.com

## ご寄付・善意 ありがとうございました

- 湯本 草野 勇三 様  
逃室 大森 兼義 様  
通学防犯パトロール隊 様  
社会医療法人 博愛会 様  
菅間記念病院 様  
(5/10現在)

## 【広告】市民講座 屋根・外壁塗り替えセミナー 5月19日(金)・26日(金)・6月16日(金)・23日(金)

※新型コロナウイルス感染拡大の影響により、会場の使用不可が開催直前に決定する場合があります。予めご了承ください。

全国各地で年間1700回以上の市民講座を開催してきた(社)市民講座運営委員会が、このたび、後悔しない塗り替え施工のノウハウを聞ける市民講座を開催する。参加無料。電話事前予約※当日申込不可。屋根・外壁の塗装は、専門知識や技術が必要なので、施工業者に全てを任せざるを得ないが、施工業者が施工仕様を守らず不良施工になるケースが発生している。その為、信頼できる業者を選択する為には消費者にも正しい知識を身に付ける事が求められている。そこでこの市民講座では外装劣化診断士である市民講座認定講師が正しい塗装の知識を詳しく説明する。※本セミナーは3密対策のうえ実施いたします。(マスク着用)

※当日のセミナー映像は2021年8月に撮影した映像です。

▼日時 5/19(金) 14時～16時  
6/16(金) 14時～16時  
5/26(金) 14時～16時

▼場所 那須町文化センター 第1会議室(12名)

▼申込み 一般社団法人市民講座運営委員会  
☎0120・689・419  
(9時～18時)

※自主財源の確保と地元企業のイメージアップや地域経済の活性化を図るため、有料広告を掲載しています。

那須町を歩いて知る



段歩かない道を友達とワイワイ話しながら歩く生徒たちは、とても楽しそうでした。午後には全員無事に帰ってくる事ができました。  
(コーディネーター 佐藤 達夫)



那須高校タイム

ゴールデンウィーク真っ只中の5月2日、歩行会が行われました。学年ごとに1日かけて町内を歩きます。1年生は芦野地区の御殿山・那須歴史探訪館などをめぐるコース。2年生は高校を南に下り赤沼せせらぎ公園・余笹川ふれあい公園をめぐるコース。3年生は、なんと那須高原りんどろ湖ファミリア牧場まで行って帰る長距離コースです。

歩行会は、①那須町を歩くことで那須町について知る②友人と励まし合いながら歩くことで、親睦を深める③体力をつけ、体調管理や危機管理について学ぶ、という3つの目的で、新学期が始まった春に毎年開催されています。町内は通学路しか歩く機会がないこともあり、新緑が綺麗なこの時期に、普

那須高生に聞く / 教えて / 高校生のキモチ

知られざる高校生の実態に迫る！生徒にインタビューし、今考えていることを教えてもらいました。第一回は2年生の佐藤 舜大君です。

黒磯北中学校出身の佐藤です。黒磯駅から電車で学校に通っています。好きな食べ物は白米！好きなおかずは…ご飯に合うなら何でも好きです。お弁当は基本母が作ってくれますが、たまに自分で作ることもあります。モンハンやパワプロなどゲームが好きです。休みは友達と遊びに行くことが多いですね。黒羽の山奥の公園に絶景を見に行ったりします。体を動かすことは好きなのですが、厳しい訓練などは苦手なので、部活には入っていませんが、学校の中で何かに所属したい、という気持ちがあり、生徒会に入りました。那須高校の生徒会は「立候補して選ばれた人だけで結成される生徒会」ではなく、やりたい人なら誰でも入れるところが好きです。行事の運営などに関われるのが、やりがいがあるところが好きですね。那須高校に来て、先生との距離が近くて授業がわかりやすく、学校が本当に楽しくなりました。とりあえず覚えなないと、みたいな授業が少なく、ゆつくりじっくり教えてもらえるのが自分に合っているんだと思います。今は6月にある「ビジネス計算実務検定1級」の資格のために勉強しています。進路はまだ就職か進学か悩んでいるのですが、いつか商業系の仕事をしてみたいので資格は取れるなら取りたいと思っています。企業の会計や事務、観光系の事業やホテル内での仕事にも役立つ資格だと思っています。高校生活を楽しみつつ資格勉強も頑張ります！



2年1組 佐藤 舜大さん

栃木県立那須高等学校  
那須町大字寺子乙3932-48 TEL / 0287(72)0075  
tochigi-edu.ed.jp/nasu

「那須高校タイム」は生徒と、高校魅力化コーディネーターが共に作るページです

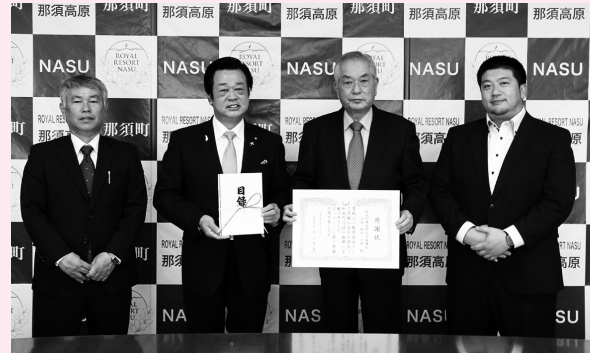


## 自然を生かした まちづくりを目指して

5月18日、福島県只見町から、渡部町長、渡部教育長が初めて那須町役場を訪問され、平山町長と懇談されました。只見町は「自然」を基調とした施策を進めていることもあり、今後の交流や情報交換の場として有意義な機会になりました。



## あたたかいお気持ち ありがとうございます



5月16日、那須町建設業安全協議会様から、町政発展のために寄付金をいただきました。

## 古墳カレーを食べてみよう！

5月24日、黒田原小6年生が社会科見学で古墳を見学したことがきっかけとなり、国指定史跡の前方後方墳「下侍塚古墳」を5000分の1の大きさを再現した古墳カレーが、6年生を対象に給食で振る舞われました。

全長84mある古墳の上を実際に歩き、その成り立ちを学んだ児童は、スコップ型のスプーンを使って埋まったウイナーとチーズを探しながら、満面の笑みで頬張っていました。



## 中学生芸術鑑賞事業

かたりべ「鹿の湯とめくらへび石と九尾の狐伝説」・演劇「玉藻の前」

5月25日、かたりべと演劇の鑑賞会が文化センター大ホールで開催され、町内の中学校から約500人と一般の方が観覧しました。両作品は殺生石周辺を題材にした内容となっています。



井上二美子さんの穏やかな語り口と、情景が目につかぶ身振りを交えたかたりべ



劇団らくりん座の新作、光と音の演出に引き込まれる金毛九尾の狐伝説

## みんなで楽しく 「いちご狩り」

5月10日、那須高原保育園の園児たちは、那須高原農園いちごの森を訪れ、いちご狩りを体験しました。目の高さほどに並ぶたくさんのいちごから、大きくて真っ赤に実ったいちごを探し、ゆっくりと優しく摘み取って、美味しそうに頬張っていました。



▼日程 7月9日(日)  
▼時間 午前10時～午後3時  
▼内容 採れたて野菜の販売等  
▼問合せ 道の駅東山道伊王野事務所  
☎0287・75・0653

道の駅東山道伊王野  
「野菜祭り」

▼日程 6月10日(土)  
▼時間 午前10時～午後3時  
▼場所 栃木県庁ほか  
▼内容 ステージイベント、各団体によるブース出展等  
▼問合せ 栃木県県民協働推進課  
☎028・623・3422

栃木県誕生150年記念  
県民の日イベント

イベント情報6月～7月

# 第35回御神火祭

かつて幾度となく噴火してきた茶臼岳。その怒りを鎮めるために、那須温泉神社に詣でて無間地獄の火を採火し「御神火」として崇めるようになったことを由来として、殺生石河原にて大松明を灯し無病息災と豊作を祈る「御神火祭」が、5月28日に開催されました。

高さ約4メートルもの大松明から燃え上がる火柱と大迫力の「白面金毛九尾狐太鼓」を、訪れた観光客やカメラマンらが見守りました。



▲燃え盛る大松明の前で、力強く太鼓を叩く「白面金毛九尾狐太鼓」



▲白装束に身を固めた参加者が松明を持って歩く「松明行列」



▲同日に鹿の湯通り民宿街で「宵の散策」が開催され、キッチンカーや屋台、特設ステージを楽しむ人々にぎわいました

## 那須中学校

## いざ勝負！熱き戦いが、始まる！！

5月18日に那須中央中学校で体育祭が、同月20日に那須中学校で第3回スポーツフェスティバルが開催されました。また、町内5つの小学校で体育的行事が開催されました。積み重ねた練習の成果を発揮すべく、力の限りぶつかりあい友情を深めました。



みんなで翔け！  
Let's go 大縄跳び!! (1年)



借り人競走 (2年)



目指せ！  
オールラウンダー (3年)

## 黒田原小学校



綱引き  
～センパイが助けに行け！～  
(1～3年)

## 那須中央中学校



騎馬戦 (男子種目)



竹取り (女子種目)



黒小っ子ピクス (4～6年)

# お気に入りの一杯に出会いたい

## そんなときの

## なすしおばら

## ラーメンマップ



なすしおばら  
観光パスポート  
登録リンク



那須塩原市には、言わずと知れたラーメンの人気店が多く店を構えています。中には、休日になると1時間近く並ぶ人気店も…。たまの休日、近所の通い慣れたラーメン店もいいですが、この機会にお気に入りの一杯を探してみたいいかがでしょうか。

▼問い合わせ (一社) 那須塩原市観光局 ☎0287(46)5326

### 利用は「なすしおばら観光パスポート」から

ラーメンマップは、那須塩原市内のローカルなラーメン店舗情報を地図にしたもの。LINEで「なすしおばら観光パスポート」を友達登録すると、メニュー画面から利用できます。お得なクーポンを配布している店舗もありますので、ぜひ登録してください。

※他にもレジャー・スポーツ、ショッピング、温泉など、ジャンルごとにお出かけ情報を配信中。



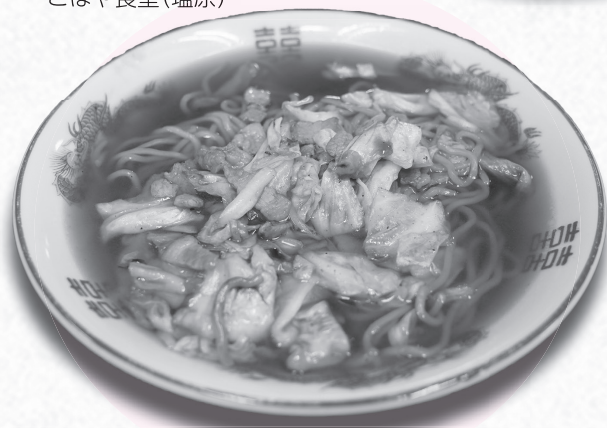
冷たい燻製チャーシューメン  
白雪姫(東三島)



岩のり塩つけめん  
竹風 那須塩原店(下中野)



スープ入り焼きそば  
こばや食堂(塩原)



他にも那須塩原市内の名店を多数登録!



八溝山周辺地域  
定住自立圏  
ホームページ

圏域内で開催されるイベント情報などはこちらで確認できます。

### この記事は八溝山周辺地域定住自立圏の連携事業です

平成26年1月、栃木県(大田原市・那須塩原市・那須町・那珂川町)・福島県(棚倉町・矢祭町・埴町)・茨城県(大子町)の2市6町による『八溝山周辺地域定住自立圏域』が形成されました。圏域の地域活性化につなげる取り組みの一環として、圏域市町のPR情報をお届けします。



## 魅力づくり活動日記

「地域活性化起業人」 松井 彩さん

■問合せ ふるさと定住課 ☎72-6955

## 自治体と企業が協働する那須町を目指して

とともに、これらを活用して既に地域で実証実験や実装が行われている事例も多くあり、決して本町も他人事ではないと感じました。

企業が地域に関わっていくには、しっかりとビジネスとして地域経済を回していくことが重要であり、その動きが長期的な地域の活性化につながるのだと考えています。

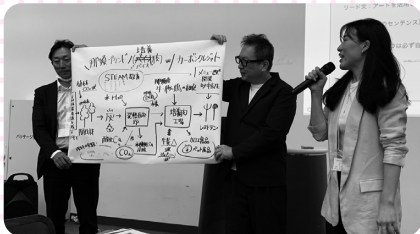
その点で、都心からのアクセスや豊かな観光資源、エリア単位での人口ボリューム等、本町には十分な商圏があり、ビジネスチャンスが多く潜む町だと思います。

このようなワークショップに町職員も積極的に参加し、自治体側からも企業の挑戦を後押しすることで、町全体が活気づいていく流れを作っていく予定です。

▼ナスコンバレー協議会ホームページ (https://nasucon.jp)

先日、町職員の方々と共に、ナスコンバレー協議会主催のワークショップに参加しました。同協議会では、那須地域と首都圏の企業からの参加者を中心に、定期的に本町でイベントを開催しており、今回は企業数42社、70名以上の方が集いました。

地域課題と企業の技術や知見を掛け合わせ、新たな事業を創出するワークショップが行われ、本町について真剣に考え向き合っていたきました。ワークショップを通して、想像もできないような新たなテクノロジーが次々に生まれていることに驚く



廃校を舞台にカーボンクレジットを活用して、那須ブランド培養肉の作るプロジェクト案を発表

## 那須文芸

## 俳句 (2023年6月号)

## 短歌

過疎村を奮い起こして鯉のぼり  
過疎村に若き移住者初幟  
はしやぎ声稚魚放流の夏来たる

あるがまま吹かれてみたし鯉のぼり

信州の母の手揉みの新茶かな

人も木も深呼吸する五月晴

保護色に声たけ頻り雨蛙

塵芥一掃したる梅雨晴間

那須岳の稜線ひかる五月晴

髪染めて一歩踏み出す梅雨の晴

遠近に雲を散らして梅雨晴間

那須街道揺らしてゐたる四葩かな

鮎竿を巧みに捌く大公望

単線の窓に野州の麦熟るる

少年と見えしは少女柿若葉

過疎村の大空自由揚雲雀

山独活や田舎恋ひしくなる齡

風に乗り雲雀鳴くのは誰のため

高雲り空にひびくや雲雀笛

亡き父母の齡を越えて夫とわれ

老ゆる寂しさ今にして知る

大谷村に百万本の菜の花と

500匹なる鯉のぼり泳ぐ

初夏の日々枯木の命蘇り

街道包む新緑の樹々

鮎瀬 汀

松浦 秀文

中島 慶子

鈴木 光典

鈴木 文代

五月女加代子

須藤 さよ子

渡辺 愛子

益子 美都里

杉浦 公子

松本 和子

佐藤 登

高久 巻江

長島 啓子

平岡 丈子

岡部 慶子

仲川 光風

三瓶 真弘

新倉 けい子

守屋 はるみ

中島 君江

田中 恵美子

## 那須文芸への出句について

出句は楷書でお願いします。判別できない場合は掲載になりませんのでご注意ください。

また、電話番号の記入をお願いします。

■締切り 6月20日(火)

■俳句の送付先

〒329-3222 那須町大字寺子丙3-166

田中 義郎 ☎72-5044

■短歌の送付先

〒329-3292 那須町大字寺子丙3-13

企画政策課広報広聴係 ☎72-6935

## 表紙の話

地震に備える!身の回りの危険な  
場所を把握しよう  
(防災教室 田代友愛小学校)

5月17日、防災を学ぶ授業が、田代友愛小学校で全学年を対象に行われました。3年生のクラスでは、学校内にある地震発生時に危険となる場所を探しました。ある児童は、理科室にガラス等の容器が入る棚やガスコンロがあることを発見し、一生懸命にメモを取り、教室に戻ってみんなと共有しました。

映像やカードを使うなど、思考を凝らした授業が各クラスで行われ、防災についての意識を高めました。

# 無料相談会

	日程	時間	場所	内容(対応者)	予約・問合せ
行政相談	6月16日(金)	9:00~12:00	ゆめプラザ・那須	行政上の困りごと (行政相談員)	企画政策課広報聴係 ☎☎72-6935
心配ごと相談	6月20日(火)	10:00~15:00	ゆめプラザ・那須	身の回りの心配ごと (民生委員2名)	社会福祉協議会 ☎☎72-5133(予約不要)
ひきこもり相談会	6月20日(火)	13:30~ 14:30~ 15:30~	ゆめプラザ・那須	ひきこもり、不登校に関すること (県子ども若者・ひきこもり総合相談センター長)	社会福祉協議会 ☎☎72-5133 (電話で予約。定員3名先着順)
子育て相談	6月17日(土) 7月15日(土)	9:00~17:00	子育て支援センター	子育てで不安なこと (児童家庭相談員 ほか)	子育て支援センター(※1) ☎☎71-1137
働く人のメンタルヘルス相談	6月20日(火)	13:30~16:20	大田原労政事務所 (県那須庁舎)	仕事上での悩みごと (カウンセラー)	大田原労政事務所(※2) ☎☎0287-22-4158
交通事故巡回相談	6月28日(水) 7月12日(水)	10:00~11:00 13:00~14:00	那須県民相談室 (県那須庁舎)	損害賠償、示談交渉など (交通事故相談員1名)	県民プラザ(※3) ☎☎028-623-2188
不動産相談	6月23日(金)	13:30~15:30	不動産会館県北支部	不動産取引など (相談員2名)	宅建協会県北支部 ☎☎0287-62-6677
広域無料法律相談	7月13日(木)	13:30~16:30	トコトコ大田原(3階)	法律上の困りごと (弁護士1名)	大田原市総務課(※4) ☎☎0287-23-1111
高齢者の総合相談	月~金曜日	8:30~17:00	那須地区地域包括支援センター (ゆめプラザ・那須内)(※5) 高原地区地域包括支援センター (※6) 保健福祉課	高齢者の介護、虐待、 福祉、健康など (相談内容による)	那須地区地域包括支援センター (ゆめプラザ・那須内) ☎☎71-1138 高原地区地域包括支援センター ☎☎73-8881 保健福祉課 ☎☎72-6917.6910
成年後見相談会	7月14日(金)	13:00~16:00	ゆめプラザ・那須	成年後見制度に関すること (司法書士)	保健福祉課 ☎☎72-6917 (電話で予約。定員2名先着順)
障がい等の総合相談窓口	【町委託業者】○指定相談支援事業所ノエル(那須町)☎73-5315 ○総合相談支援事業所ケアサプライ(那須町)☎73-5311 ○地域生活支援センターゆずり葉(那須塩原市)☎63-7777				保健福祉課 ☎☎72-6917

- ※1 子育て相談:別日の希望がある方はご相談ください。
- ※2 働く人のメンタルヘルス相談:相談日3日前(土日祝日を除く)午後5時までに電話で予約。
- ※3 交通事故巡回相談:相談日3日前(土日祝日等を除く)までに電話で予約。予約がないときは、巡回相談を実施しません。
- ※4 広域無料法律相談:7月6日(木)~12日(水)の期間に電話で予約。
- ※5 那須地区地域包括支援センター対象地区(黒田原、田中、大島、逃室、夕狩、成沢、芦野、寄居、富岡、伊王野、美野沢、稲沢)
- ※6 高原地区地域包括支援センター対象地区(大沢、田代、池田、室野井、湯本、高久)

人気ブランドの公式通販を装った偽サイトによる被害について、消費者庁より注意喚起がありました。インターネット雑誌「フランフラン」、ビーズソファ「Yogibo(ヨギボー)」、会員量販店のコストコ、家電のアラジンの偽サイトが確認されており、全国の消費生活センターにはこれらに関連した相談が1,462件寄せられ、このうち246件で金銭的被害が確認されています。(令和4年1月~令和5年3月)

ロゴや商品画像を盗用しているため、一見しただけでは偽サイトと気づくことが難しくなっており、インターネット検索で公式サイトより上位に掲載されることや、SNS上に表示される広告等により利用者が偽サイトへ誘導されています。

**消費者へのアドバイス**

・「価格が異常に安い」「サイト内の日本語が不自然」といった不審な点があるサイトには要注意。サイトの会社概要に連絡先が明記されているか確認しましょう。

消費の豆知識

フランフラン、ヨギボー…  
人気ブランドの偽サイトに注意!

人気ブランドの公式通販を装った偽サイトによる被害について、消費者庁より注意喚起がありました。インターネット雑誌「フランフラン」、ビーズソファ「Yogibo(ヨギボー)」、会員量販店のコストコ、家電のアラジンの偽サイトが確認されており、全国の消費生活センターにはこれらに関連した相談が1,462件寄せられ、このうち246件で金銭的被害が確認されています。(令和4年1月~令和5年3月)

悪質商法や多重債務などの消費生活に関する相談は、  
「那須町消費生活センター」へ!

■開所日 月曜日~木曜日(祝日・年末年始を除く)

「消費者ホットライン」3桁の電話番号188番へ  
土日など役場がお休みの時にも、相談可能な窓口へおつなぎします。(年末年始を除く)



支払方法がクレジットカードのみ、銀行口座等への前払いのみ、代金引換のみなど、限定されている通販サイトも要注意です。不安に感じたりトラブルになった際は消費生活センター等に相談してください。

▼問合せ

- 町消費生活センター ☎72-6937
- 栃木県消費生活センター ☎028-625-2227

タウントップクス  
子育て  
ほげんだより  
生涯学習だより  
図書館だより  
Town Information  
カメラスケッチ  
那須高校タイム  
みんなの広場  
無料相談会・消費の豆知識  
カレンダー

# 令和5年6月・7月のカレンダー

6月10日～7月9日

## 6月

10 (土) 栃木県 150 周年記念 県民の日イベント

11 (日) 休日当番医診療 中川医院 (☎62-0040)  
那須歴史探訪館 (参観料無料)  
那須スイミングドーム (入場無料 ※県民限定)  
休館 (ゆめプラザ・那須)

12 (月) 休館 (図書館、スポセン、文セン、探訪館、ドーム)

13 (火)

14 (水) 休館 (りぼーる)

15 (木)

16 (金) 行政相談 (ゆめプラザ・那須 午前9時～正午)

17 (土) 子育て相談 (子育て支援センター 午前9時～午後5時)

18 (日) 休日当番医診療 見川医院 (☎76-2204)  
休館 (ゆめプラザ・那須)  
毎月第3日曜日は家庭の日です。  
～家庭のきずなを深める日としましょう～那須町教育委員会

19 (月) 休館 (図書館、スポセン、文セン、探訪館、ドーム)

20 (火) 心配ごと相談 (ゆめプラザ・那須 午前10時～午後3時)  
ひきこもり相談会 (ゆめプラザ・那須 午後1時30分～、14時30分～、15時30分～)  
働く人のメンタルヘルス相談 (大田原労政事務所 午後1時30分～午後4時20分)

21 (水) 休館 (りぼーる)

22 (木)

23 (金) 不動産無料相談 (不動産会館県北支部 午後1時30分～3時30分)

24 (土)

25 (日) 休日当番医診療 米倉クリニック (☎64-3335)  
休館 (ゆめプラザ・那須)

26 (月) 休館 (図書館、スポセン、文セン、探訪館、ドーム)

27 (火)

28 (水) 交通事故巡回相談 (那須県民相談室 午前10時～、午後1時～)  
休館 (りぼーる)

29 (木)

30 (金)

## 7月

1 (土)

2 (日) 休日当番医診療 ぽっぽクリニック (☎46-5103)  
休館 (ゆめプラザ・那須)

3 (月) 休館 (図書館、スポセン、文セン、探訪館、ドーム)

4 (火)

5 (水) 休館 (りぼーる)

6 (木)

7 (金)

8 (土)

9 (日) 休日当番医診療 滝田メディカルクリニック (☎62-0392)  
休館 (ゆめプラザ・那須)

※休館案内表示と問合せは以下のとおりです。最新の情報は、各施設にお問い合わせください。  
図書館：那須町立図書館 (☎72-5840)、スポセン：那須町スポーツセンター (☎72-5959)、文セン：那須町文化センター (☎72-6565)、探訪館：那須歴史探訪館 (☎74-7007)、ドーム：那須スイミングドーム (☎72-6788)、  
ゆめプラザ・那須：那須町こども未来課 (☎72-6959)、りぼーる：りぼーる・たなか (☎73-5347) です。

※健診等は子育て・ほけんだより (12 ページ) をご覧ください。  
※内容等は変更になる場合があります。

広報那須 7月号 7月5日(水)発行

## 6月の納税 納税期限6月30日(金)

### ・町県民税1期

納め忘れの町税はありませんか？今一度ご確認ください。

- 納税は便利な口座振替で！○コンビニでも納められます。
  - クレジットカード納付や、LINEPay、PayPay での納付もできます。  
(クレジットカードの納付は、納期限内に限り利用できます)
- 詳しくは税務課まで☎72-6904

## 毎週水曜日に夜間延長窓口を開設しています

### ■開設課 (本庁)

- 住民生活課 (☎72-6908)
- 保健福祉課 (☎72-6910)
- 税務課 (☎72-6936)

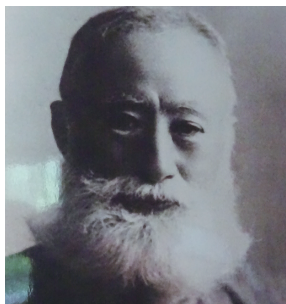
### ■開設時間

午後5時15分～7時  
※水曜日が祝日の場合は木曜日に開設

那須の歴史  
再発見!

# 那須町と 近現代の人々

vol.18



山田英夫 (1875-1945)

6月号は前月号に続き、山田顕義の遺志を継ぎ、地元の人々に「殿様」と親しまれた、山田英夫を紹介します。

山田英夫は明治8年、会津藩9代藩主松平容保の3男として誕生しました。兄弟に外交官・宮内大臣、初代参議院議長として活躍した松平恆雄、姪に秩父宮妃勢津子殿下、甥に福島県知事を務めた松平勇雄がいます。

明治16年、英夫は東京の学校に通うため旧会津藩家老山川浩宅に預けられ、秋月悌次郎などに学びます。明治29年、陸軍士官学校を卒業すると、明治37年に勃発した日露戦争では、乃木希典の副官として従軍しました。有名な乃木希典とステッセルの「水師営の会見」の写真にも英夫の姿があります。その後、近衛歩兵

第2連隊大隊長などを歴任し、最終的に陸軍歩兵中佐で予備役に編入されました。

明治39年、英夫は山田家の法定相続人となり山田家を相続すると、同年に山田顕義の一人娘・梅子と結婚しました。この結婚には杉孫七郎や井上馨の働きかけがあったといい、後年英夫は乃木希典に言われ養子になったとも親戚に語っていたそうです。

英夫は、山田家を相続すると他の那須野が原の華族農場主とは違い、在地地主として直接農場経営に携わりました。小作人との関係も良好であり、小作人が窮状を直訴した際には「一年くらい小作料をとらなくてもよい」と答えたといわれています。黒田原の地域住民と良好な関係を築いた英夫の精神は、長男顕貞に引き継がれ、戦後山田家の土地は、那須中央中や那須高校の敷地として提供されました。

英夫は、会津と長州をつなぐ立場にありながら激動の時代を生き抜きました。東京の松陰神社には、英夫が奉納した石灯籠が現在も残されています。

ます。また黒田原には山田資料館があり、山田家と黒田原の関わりを知ることが出来ます。この機会に英夫の足跡を訪ねてみるのもいいかもしれません。

(写真は「水師営の会見」より、英夫は3列目右から2番目)



## かつこう

「丈夫な歯が生えてきますように」子どもの頃、そう言って抜けた乳歯を屋根の上へ投げたことを覚えていてます。先日、息子の上の乳歯が抜けたので、あの頃を思い出し、今度は床下に投げ入れようと家の外に出ました。「あっ、ない」そこには、全面コンクリートで塗り固められた基礎があるだけで、投げ入れる隙間は見当たりません。

「どこに投げるの？」私は少し考えて「穴、無いね。じゃあ、投げるとのやめようか。取っておこうよ」と言いました。以前、歯科医院で乳歯を抜いたとき、小さな歯の形をしたケースに入れてくれたのを思い出したのです。申し出は、意外にもすんなり受け入れられ、乳歯はそのまま保管することになりました。最近では、抜けた乳歯を思い出して取っておく人も増えており、保管するための専用の乳歯ケースもあるとのことです▼令和

3年度那須町のむし歯のある子どもの割合(有病率)は、3歳児で14・29%でした。徐々に下がってはいないものの、決して低い数字ではありません。むし歯は「歯の質」「細菌」「食べ物」の3つの要因に「時間」の経過が加わり発生します。生涯にわたり、健康で丈夫な歯を保つために、小児期からむし歯予防の生活習慣を身に付けることが大切です。丈夫な歯を願うとともに、むし歯のないきらピカな歯をつくる工夫を続けたいものです。

## こんにちは 赤ちゃん

令和4年11月生まれ

わた なべ なぎ  
**渡邊 凧くん**

なぎくんは…  
いつもニコニコ笑顔の次男です。

「こんにちは赤ちゃん」コーナーの写真を随時募集しています。詳しくは企画政策課広報広聴係(☎72-6935)まで。



## 町の世帯と人口

(5月1日現在・住民基本台帳) ( )の数字は前月比

・世帯数	10,730世帯 (+43)	出生	4人 ( 0 )
・人口	24,213人 (+22)	死亡	28人 (- 18)
	男 12,046人 ( 0 )	転入	125人 (- 52)
	女 12,167人 (+22)	転出	78人 (- 54)
		その他	1人減

## 広報那須がスマートフォンなどで読むことができます



マチイロ

