

スタートします！



スマホ役場が

目次

新年のごあいさつ	2
DX特集	3
タウンピックアップ	8
子育て・ほけんだより	19
生涯学習だより	21
図書館だより	24
タウンinformation	25
カメラスケッチ	28
那須高校タイム	30
みんなの広場	31
カレンダー	33
那須町と近現代の人々	裏表紙

那須町

LINE公式アカウント 運用開始

音訳ボランティアの協力を得て、目の不自由な人のために音訳版広報那須を作成しています。
詳しくは広報広聴係まで

新年のごあいさつ

あけましておめでとうございます



皆さまには、健やかに新春をお迎えのこととお慶び申し上げます。

昨年は、新型コロナウイルス感染症が五類感染症へ移行し、本格的なアフターコロナの時期であると感じる中、移住対策、夢ある子育て、教育環境の充実、そして、観光業と農林業、商工業の活性化に力を入れ取り組んでまいりました。

当町の昨年の動きを振り返りますと、那須九尾まつりが4年ぶりに開催され、家族連れなど多くの来場者でにぎわいを見せました。また、余笹川ふれあい公園には未就学児を対象とした複合遊具を新設し、不妊治療中も安心して働き続けられるよう、町独自支援として「コウノトリ休暇奨励金」を開始しました。さ

らに、道の駅那須高原友愛の森の農産物直売所の整備や、林業担い手育成支援など森を育む事業に取り組んでまいりました。

今年、町制施行70周年を迎えます。当町が歩んできた貴重な歴史を振り返るとともに、町民が誇りと愛着を深め、夢と希望にあふれた魅力ある町を未来に発信するため、デザインロゴの作成や町に関する映像の収集と放映などの記念事業を開催いたします。

また、道の駅那須高原友愛の森の農村レストラン新築も予定しております。昨年から整備している農産物直売所とともに那須の観光の玄関口として、情報発信や防災機能などの充実を図ります。当町の魅力を体感、発信できる場所として那須全体の観光の質がさらに向上することを目指します。

そして、地域活性化起業人により実施された、民間企業と連携した空き家の状態調査の結果や、地域おこし協力隊により開設された、空き家の利活用や管理、解体などに関する相談窓口により、空き家を活用した移住定住の促進に取り組みます。

さらに、昨年から開始した「那須町事業用地等情報提供制度」を活用し、雇用機会の拡大と地域経済発展のため、企業誘致の候補地となる土地や工場等の情報を収集し、町内に立地を希望する事業者へ情報提供してまいります。

町の主要産業である観光業の回復は、農林・酪農・畜産・商工業の活性化にもつながると考えております。企業誘致や移住定住の促進に向けた関係人口の増加に取り組む「夢ある未来へ！進化し続ける那須町」を目指し、みどり輝き活気と笑顔あふれるまちづくりに取り組んでまいりますので、皆さまのご理解とご協力をお願いいたします。

結びに、この1年が皆さまにとりまして幸多き年となりますよう心からお祈り申し上げます。年頭のあいさつといたします。

那須町長

平山幸宏

性別や年代、居住エリアを問わず幅広く浸透し、日本国内の生活基盤として定着している「LINE」。町は県内で初めて、LINEの「トーク」の中で、さまざまな行政サービスを完結できるサービスを開始します。利用できる行政手続き等は、順次拡大していきます。ぜひ「友だち追加」をお願いします。（「友だち追加」は1月9日（火）午前10時～）

DX特集

令和6年1月9日（火）
午前10時スタート!

那須町 LINE 公式アカウント

～町とつながる、新しいコミュニケーション～

1 LINEのアプリをインストール

インストールの方法は「LINEみんなの使い方ガイド」をご確認ください。



LINEみんなの
使い方ガイド

2 「友だち追加」をしてみよう 1月9日（火）午前10時～

①または②の方法で「友だち追加」ができます。

① LINEアプリから検索して登録

LINEアプリ内で「那須町役場」または「@nasu.town」で検索する

② QRコードから登録



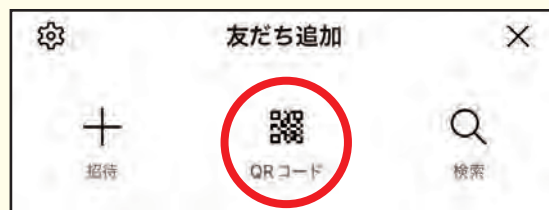
①LINEを開き、ホーム画面右上のアイコンをタップする

スマホ教室開催中!

「やり方がわからない」「1人でインストールするのは不安」という方は、町と企業「片田集学校（大田原市）」が連携し実施するスマホ教室にご参加ください。スマホ操作の不安解消をお手伝いします。



②友だち追加画面のQRコード画面をタップする



③下のQRコードを読み込んで「追加」をタップする





各種機能をご紹介!「トップ」



申請

▲LINE上で「住民票の写し」「各種税証明書」などの発行を申請することができます。
また、水道開栓の申請や犬の各種申請などを行うこともできます。



予約

▲施設予約や町が実施するイベントの参加予約をすることができます。



ごみ

▲お住まいの地区の各種ごみの収集日の通知設定ができるほか、ごみの分別方法を確認することができます。



ごみリマインダーは、収集コースとごみの種類を選択するだけ!

「友だち追加」をしたら、
まずは「受信設定」を!

受信設定

▲受信設定に応じて、子育てや教育、福祉、防災情報など、ほしい情報のジャンルを設定することができます。
友だち追加後、初めに設定をお願いします。



受信設定画面



参画

▲パブリックコメントや各種アンケートに回答することができます。



学校

▲学校への欠席・早退・遅刻連絡ができます。
開始時期は学校ごとに異なります。



子育て

▲子育てに関する情報を取得することができます。



町政情報



◀町広報紙「広報那須」や議会だより、暮らしの便利帳、町振興計画などを閲覧できます。



コロナ関連

◀新型コロナウイルス関連情報ページや、ワクチン専用ページへアクセスできます。

行かない、書かない、待たない！ LINEで簡単「電子申請」



申請

LINEでできる申請手続き

マイナンバーカードが必要なもの

- 住民票の写し(手数料300円+送料)
- 所得証明書(手数料300円+送料)
- 課税証明書(手数料300円+送料)
- 住民税決定証明書(手数料300円+送料)

対象手続き順次拡大！



マイナンバーカードが必要でないもの

- 上水道使用開始・休止・中止・用途変更届出
- 犬の登録情報の変更・死亡届出



オンライン決済にも対応！

各種証明書等の申請に必要な手数料や送料等は、オンライン決済で支払うことができます。

- 対応する決済サービス
- ・LINE Pay

マイナンバーカードで 本人確認！

本人確認は、案内に沿って署名用電子証明書パスワード(英数字6~16文字)を入力し、マイナンバーカードをかざして読み取るだけ！簡単・確実に本人確認を行うことができます。

ポイント！

町LINE公式アカウントでは、友だち追加時に個人情報(氏名・電話番号など)は取得しません。手続き上、本人同意のもと取得する場合は、LINEヤフー株式会社とは別のサーバーを使い、適切に取り扱います。

各種機能をご紹介！「防災」



防災マップ

火山・土砂災害・洪水・ため池ハザードマップなど、各種災害に関する情報を確認できます。



防災施設
避難所マップ

町内の避難所の位置を、地図データから視覚的に探すことができます。



ライブカメラ

町内に設置された16カ所のライブカメラを確認することができます。



那須町の天気

那須町の天気予報を確認できます。



防災マップの情報を手軽に確認できます！



那須町の気象
警報・注意報

気象庁が発表する那須町警報・注意報を確認できます。



雨雲レーダー

気象庁が発表する最新の雨雲情報を確認できます。



お役立ち
防災情報

防災に役立つ各種リンク先一覧を掲載しています。

■問合せ 企画政策課 デジタル推進係・広報広聴係 ☎72-6935

各種証明書が コンビニで取得できます!!



コンビニ交付とは？

コンビニ交付は、市区町村が発行する証明書（住民票の写し、印鑑登録証明書等）をマイナンバーカードを利用して、全国のコンビニエンスストア等のキオスク端末（マルチコピー機）から取得できるサービスです。

- 全国のコンビニ（セブンイレブン、ファミリーマート、ローソン）で利用できます。
※マルチコピー機（キオスク端末）がある店舗のみ。
- 窓口で取得するよりも100円安く取得できます。（一部を除く）
- 役場が開いていない土日祝日でも取得できます。（一部を除く）
- 待ち時間がありません。
- タッチパネルの操作で簡単に取得できます。

コンビニ交付には
「マイナンバーカード」と
「数字4桁の
暗証番号」
が必要です！



取得できる証明書等	証明書等	手数料	利用できる日時等
	住民票の写し(個人・世帯)	※ ¹ 200円	・平日、土日祝日 ・午前6時30分から午後11時 ※年末年始(12月29日～1月3日)を除く
	印鑑登録証明書	※ ¹ 200円	
	所得証明書・住民税決定証明書	300円	
	戸籍謄本・抄本 ※ ²	450円	・月曜日から金曜日の平日 ・午前9時～午後5時 ※祝祭日および年末年始(12月29日～1月3日)を除く
	戸籍附票の写し	※ ¹ 200円	

※¹ 窓口では300円ですが、コンビニでは100円安く取得できます。

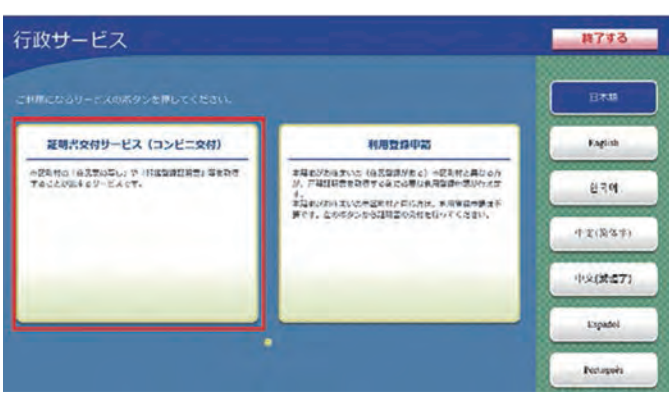
※² 戸籍は、除籍、改製原戸籍に係るものを除きます。また、那須町に本籍がある方は、住所が町外であっても、初回のみ（電子証明書の更新手続き時には再度利用登録が必要）事前に利用登録申請をすることで、全国のコンビニで戸籍謄本・戸籍抄本・戸籍の附票の写しを取得できます。

マルチコピー機 (キオスク端末) での 証明書取得方法

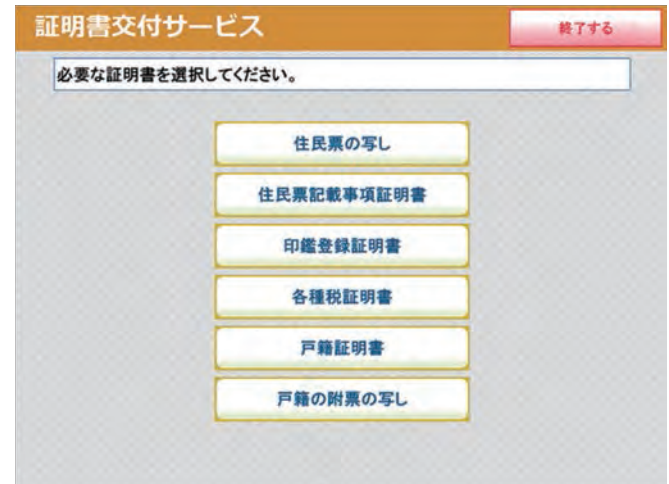
1 マルチコピー機 (キオスク端末) の画面から「行政サービス」を選択します。



2 「証明書交付サービス (コンビニ交付)」を選択します。

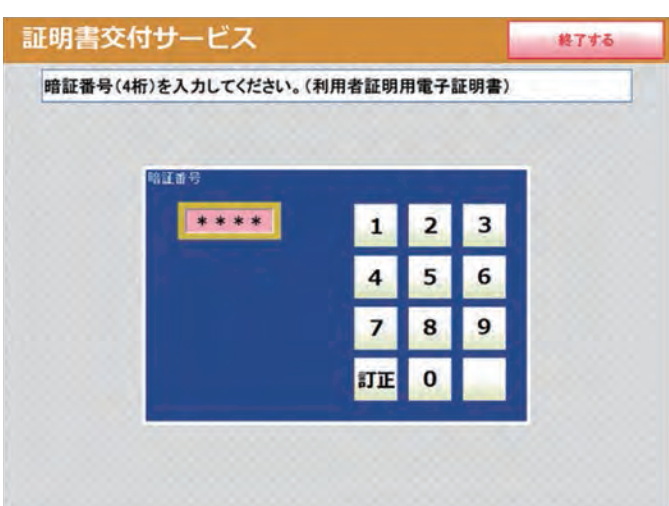


5 希望する証明書の種類を選択します。選択後は、案内に従って操作してください。



3 マイナンバーカードを所定の位置にセットし、認証後、マイナンバーカードを外します。

4 マイナンバーカードの受け取り時に登録した「4桁の証書号」を入力します。



6 手数料を投入口に入れて、その後、証明書等が発行されて終了です。



■問合せ

- 住民票・戸籍関係の証明書について
住民生活課 住民年金係・戸籍係 ☎ 72-6908
- 税関係の証明書について
税務課庶務諸税係 ☎ 72-6936

みんなで取り組む! 那須町のDX Vol.4

もう持ってますか? 「マイナンバーカード」

マイナンバーカードはデジタル時代必需品です。本町では72.5%の方が取得しています。(令和5年11月末現在)

あらゆるモノやサービスがインターネットでつながるこの時代で、多様化し拡大するさまざまなサービスや手続きを個人が広く利用できるようにするためには、安全で確実な本人確認が大前提です。

▼メリットいっぱい! ① 証明書がコンビニで取得できる (詳細は6、7頁参照)

お近くのコンビニエンスストアで住民票の写しや課税証明書などが取得できます。

② 健康保険証としても使える

現在までに全国で8割以上の医療機関・薬局等で利用できるようになっていきます。利用には、マイナポータルでの事前申し込みが必要です。

詳しくは、マイナポータル(マイナンバーカードの健康保険証利用)をご確認ください。

③ 就職・転職・引越しとしても健康保険証としてずっと使える

健康保険が変更になっても、新しい保険証の発行を待たずに、マイナンバーカードで医療機関を受診することができます。

④ 確定申告も簡単・便利 (詳細は17頁参照)

マイナンバーカードを使うことで、事前にID・パスワードを税務署で発行してもらおうなどの手続が不要です。

また、マイナポータルと連携することで控除証明書等の必要書類のデータを一括取得し、申告書への自動入力が可能となります。

「マイナポータル」で暮らしがもっと便利に!

マイナポータルで自分自身のさまざまな情報を確認できます。行政機関が保有する個人情報や、各行政機関の間で情報がどのようにやりとりされたのかを確認できます。

万全のセキュリティ対策

紛失・盗難時は、24時間365日体制で一時利用停止可能です。アプリ毎に暗証番号を設定し、一定回数間違えると機能がロックします。

今後は運転免許証との一体化も予定されており、マイナンバーカードはますます便利になります。

▼問合せ 企画政策課 デジタル推進係 ☎72・6935



マイナポータル

那須町プログラミング教育推進スーパードバイザー 星野尚氏による那須町のプログラミング教育③

スプリングで作品クリエイター続々デビュー!

那須町のGIGAスクール端末に入っているプログラミングアプリの1つに「スプリング」があります。簡単にデジタル絵本やゲーム作品を作って共有できる特徴があり、アプリを通じて応募できるコンテストが多数開催されています。

自分で描いた絵の動きやぶつかった時の反応や、音楽を付けることができ、端末のセンサー機能やアプリの物理シミュレーターを使って重力で物が落ちるリアルな動きの表現が可能です。簡単な操作をするだけで作品制作ができます。そのため、小学生からでもデジタル作品クリエイターとしてコンテストに挑戦できる環境になっています。

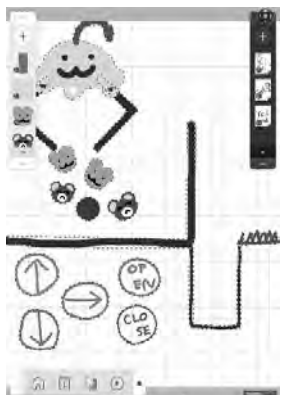
町のアナザースクールでスプリング講座を行った際は、アイデアを口に出しながら次々と作品が作れるレベルになる小学生もいて、端末を持ち帰って自らプログラミングに継続的に取り組むことで、大きく成長している姿を見る

ことができました。

また、町内にはスプリングクリエイターとして活動していた中学生もいて、スプリングの「週チャレ」という週間チャレンジプログラミングで3位に入る実績を挙げ

るほどの実力を持つほどです。プログラミングは老若男女問わず、自分のペースで誰もが取り組むことができる分野です。自分の考えた表現を楽しみながら継続的にアウトプットすることで成長し、多くのクリエイターから受ける良い評価によって自己肯定感が向上していきます。

このようにプログラミングの世界は、自分のアイデアや表現を多くの人に発表し、認めてもらえる場にもなっています。ぜひ皆さんもクリエイターデビューしてみたいかがでしょうか。



▶スプリングアプリの制作画面。 クレーンゲームは子どもたちに人気の制作コンテンツです。

▼問合せ 学校教育課庶務管理係 ☎72・6922

栃木県教育委員会から感謝状

学校支援ボランティア「どんぐりの会」



(2列目) 左から平久井教育長、伊藤ひろみさん、花山理紗さん、笹沼校長
(1列目) 左から渡辺淳子さん、佐久間文利さん、永田優子さん

学校支援ボランティアとして、児童の読書活動の推進に大きく貢献したとして、10月24日、県教育委員会から、学びの森小で本の読み聞かせを行う「読み聞かせボランティア どんぐりの会」に感謝状が贈られました。

現在は8人で読み聞かせを行う同会は、旧大島小時代に発足し、

今 耕一さん 紫白綬有功章を受章



公益社団法人大日本農会の第107回農事功績表彰式が去る11月15日に執り行われ、有限会社那須高原今牧場の今耕一さん(大同)が農事功績者として、最高位の

紫白綬有功章を受章されました。

農事功績者表彰は明治27年に創始され、総裁の秋篠宮皇嗣殿下の御名により表彰が行われています。

今さんは、平成25年に緑白綬有功章を受章し、その後もスマート農業技術や自走式ハーベスタの導入など、生産性・収益性の効率化の向上に取り組み、また県内でも早く農場HACCAP認証を取得し、高レベルでの衛生管理を実現するなど、酪農業の発展に貢献された功績がたたえられ表彰されました。

パブリックコメント 皆さんの意見を募集します

保健福祉課

▼策定中の計画

- ・ 那須町ケアラー支援推進計画
- ・ 那須町成年後見制度利用促進計画
- ・ 那須町第9期高齢者福祉・介護保険事業計画
- ・ 第5次那須町障がい者計画・第7期那須町障がい福祉計画・第3期那須町障がい児福祉計画

▼意見を提出できる方

- ・ 町内在住、在勤、在学している方
- ・ 町内に事務所または事業所を有する方(法人その他団体も含む)
- ・ 本町に対し納税義務を有する方(法人その他団体も含む)

・ 本計画に利害関係を有する方

▼募集期限

1月31日(水)午後5時

▼閲覧場所

役場保健福祉課、保健センター(ゆめプラザ・那須)、各支所(土日・祝日を除く午前8時30分～午後5時)、町ホームページ

▼問合せ

保健福祉課
☎72・6910 fax72・0904
mail:hoken@town.nasu.lg.jp



ホームページ

環境課

▼一部見直し中の計画

- ・ 那須町一般廃棄物処理基本計画

▼意見を提出できる方

- ・ 町内に住所を有する方、または在勤、在学している方
- ・ 町内に事務所または事業所を有する方(法人その他団体も含む)
- ・ 本町に対し納税義務を有する方(法人その他団体も含む)

・ 本計画に利害関係を有する方

▼募集期限

1月19日(金)午後5時

▼閲覧場所

役場環境課、各支所(土日・祝日を除く午前8時30分～午後5時)、町ホームページ

▼問合せ

環境課環境衛生係
☎72・6916 fax72・6941
mail:kankyo@town.nasu.lg.jp



ホームページ

共通事項

▼意見の提出方法

「意見用紙」に必要事項を記載して、閲覧場所の窓口(持参またはファクシミリ、電子メール、郵送)で提出してください。

※「意見用紙」は閲覧場所の各窓口

に備え付けてあるほか、町ホームページからダウンロードできます。

※電話・口頭による意見の受け付けはできません。

無料相談会、消費の豆知識

選挙のあれこれ Vol.4

～全6回シリーズで選挙に関する記事を掲載します～

選挙管理委員会から町に

町選挙管理委員会は12月1日、町に対し「道の駅那須高原友愛の森への期日前投票所設置に関する要望書」を提出しました。



左から和久井委員、大森委員、町長、丸田委員長、新巻委員

選挙が行われる際、現在は役場および高原公民館に期日前投票所を設けています。期日前投票制度が普及してきましたが、投票率や有権者の利便性の向上などが課題となっています。

このような状況を踏まえ、高原公民館期日前投票所の高原地域の中心部である「道の駅那須高原友愛の森」への変更とバリアフリー化により、有権者の利便性を高め、投票しやすい環境整備への協力を要望しました。

▼問合せ 選挙管理委員会事務局
☎72・6927

新しく 給付型奨学資金制度が始まります！



令和6年度に大学や短大、専修学校等への進学または在学する方に、返還の必要がない奨学資金を給付します。

▼対象 優秀な青少年で経済的理由により修学できない方

▼給付内容
・給付額 300,000円
・給付回数 1人1回限り
・給付人数 2人(1年度内)

※給付者の選定は奨学生選考委員会で決定します。

▼受給資格
①那須町に6カ月以上居住する方
またはその被扶養者で、学習成績評定平均値が、5段階評価で4・0以上である方

②学習意欲が高く、学習活動その他の品行が正しく、健康で、将来良識ある社会人として活動できる見込みのある方

③本人の属する世帯で、父母またはこれに代わって家計を支えている人の令和4年中の認定所得金額が収入基準額以下である方

④本人の属する世帯で町税を滞納していないこと

⑤学校教育法の規定に基づく短期大学、大学、専修学校または学位取得を目的として、海外に所在する短期大学、大学等で令和6年4月に入学または在学する方

⑥大学を卒業後、町内に5年間居住する方(毎年、現況届を提出する必要があります)

※5年間定住しない場合は、全額返還する必要があります。

※那須町貸与型奨学資金と併用可能です。

▼提出書類 願書、出身校または在学校長の推薦調書、自己推薦書、進学校の合格通知の写しまたは在学証明書、世帯全員の住民票の写し、世帯全員の所得証明書、同意書(家族の収入、町税の納付状況確認)

▼申込期限 2月9日(金)

※給付型奨学資金は「社会医療法人博愛会 普間記念病院」からの寄付金を原資としています。

▼申込み・問合せ
学校教育課庶務管理係
☎72・6922

12月議会定例会

一般会計補正予算など 18議案を可決

令和5年第7回那須町議会定例会が11月30日から12月13日までの14日間開催され、18議案が可決されました。主な議案は次のとおりです。

【那須町奨学資金給付条例制定】
経済的理由で修学困難な子どもへの支援として、返還の必要がない給付型奨学資金制度を新設するため、新たに条例を制定するものです。

【那須町企業誘致及び立地促進条例案の一部改正】

企業誘致推進のため、企業誘致関係の奨励金交付要件等の見直しと、企業誘致による雇用機会の拡大に伴う働き手の定住促進のため、集合住宅建築への奨励金を交付するための改正を行うものです。

【指定管理者の指定】

令和6年度からの那須町立図書館の指定管理者について、引き続き「株式会社図書館流通センター」が指定されました。

【一般会計補正予算(6・7号)】

ふるさと納税の目標額10億円の受け入れに係る経費や、物価高騰に対する住民税非課税世帯への支援として実施する、令和5年度住民税非課税世帯に対する電力・ガス・食料等価格高騰重点支援給付金事業に係る経費等を令和5年度一般会計補正予算に計上しました。

この結果、一般会計の総額は、15億1,630万円が追加され、157億5,320万円となりました。

ホームページ



ホームページ

マイナンバーカード休日交付窓口のご案内(予約者限定)

平日にマイナンバーカードを受け取れない方は、休日交付窓口をご利用ください。利用を希望する方は、必ず事前予約をお願いします。事前予約がない場合は、窓口を開設しません。

- 日程 1月28日(日)
- 時間 午前9時～11時
- 場所 住民生活課(本庁1階)
- 問合せ 住民生活課住民年金係 ☎73-8686



タウントップニュース

子育て、ほけんだより

生涯学習だより

図書館だより

タウンInformation

カメラスケッチ

那須高校タイム

みんなの広場

無料相談会、消費の豆知識

カレンダー

新型コロナ ワクチン接種に関するお知らせ

国産ワクチンが接種で使用できるようになりました

国内製薬会社の第一三共株式会社が開発した新型コロナウイルスワクチンが薬事承認され、12歳以上の追加接種(3〜7回目)で使用できるようになりました。

令和5年秋開始接種を受けていない方で、国産ワクチンでの接種を希望される方は、町新型コロナウイルスワクチン接種推進室までご連絡ください。

▼ワクチンの概要

- ・ワクチンの種類…オミクロン株 XBB・1・5 対応の mRNA ワクチン
- ・接種対象…12歳以上の初回免疫完了者
- ・接種量…0.6ml



- ① 65歳以上の高齢者
- ② 60歳以上65歳未満の方で、心臓、腎臓または呼吸器の機能に自己の周辺の日常生活が極度に制限される程度の障がいがある方(身体障害者手帳1級程度)
- ③ 60歳以上65歳未満の方で、ヒト免疫不全ウイルスにより免疫の機能に日常生活がほとんど不可能な程度の障がいがある方
- ・接種時期…秋冬を想定
- ・接種回数…年1回
- ・接種費用…一部自己負担あり
- ※接種医療機関や接種費用等、詳細は決まり次第、お知らせします。
- ▼問合せ 町新型コロナウイルスワクチン接種推進室 ☎73-5091 (平日午前8時30分〜午後5時15分)

令和6年度の新型コロナワクチン接種の概要

- ・接種料金…無料
- ・接種場所…町内の実施医療機関
- ・接種期限…3月31日まで

令和6年度

那須町会計年度任用職員を募集します



- 町では、令和6年度に採用する会計年度任用職員を募集します。
- ①総務課 一般行政事務、一般行政事務・作業員(障がい者雇用) ※障がい者雇用については各課配属になります。
- ②住民生活課 一般行政事務、レポート点検員
- ③保健福祉課 要介護認定調査員、認知症地域支援推進員、保健師
- ④こども未来課 保育士、児童発達相談員、施設管理補助員
- ⑤農林振興課 ダム管理技術員
- ⑥農業委員会事務局 一般行政事務
- ⑦上下水道課 一般行政事務
- ⑧学校教育課 一般行政事務、教育活動指導助手、図書支援員、用務員、教育相談員、作業療法士、スクールソーシャルワーカー、プログラミング教育推進スーパーバイザー、教育業務支援員
- ※提出書類は、学校教育課所定の様式となります。詳細は、町ホームページ「教育活動指導助手等の活動・採用について」をご確認ください。
- ⑨生涯学習課 一般行政事務
- ▼申込方法 次の書類を希望する課に提出
- ・会計年度任用職員選考試験申込書
 - ・会計年度任用職員登録申込書兼履歴書
 - ※各様式は町ホームページに掲載します。また、総務課人事係でも配布します。
- ▼受付期間 1月26日(金)まで
午前8時30分〜午後5時15分(土日祝日を除く)
- ※郵便の場合は、1月26日(金)必着
- ▼注意事項
- ※詳しい募集内容は、町ホームページでご確認ください。
 - ※選考(書類審査・面接)は各課で行います。
 - ※募集職種の採用予定人員は、予算・欠員の状況等により変更する場合があります。
- ▼問合せ 総務課人事係 ☎72-5540



地域活性化のため企業誘致に取り組んでいます

町は雇用機会の拡大と地域経済発展のため、企業誘致活動に取り組んでいます。少子高齢化や人口減少が進む中、企業立地は、新たな雇用の場が生まれ、定住人口の増加や町外への人口流出抑制につながり、町内の消費が増えるなど、地域活性化にもつながります。

町では、平成24年1月から企業誘致の優遇制度を開始していますが、さらなる推進のために見直しを行いましたので、町の企業誘致に関する制度を紹介します。



企業立地奨励金(見直し)

企業誘致の優遇制度で、一定の要件を満たす場合に奨励金を交付する制度です。企業立地の状況に合わせて奨励金を受けられる仕組みに見直しを行いました。

企業立地奨励金のほかに、賃貸借型企業立地奨励金、地域雇用創出奨励金、事業用地取得奨励金、事業用地造成奨励金、集合住宅立地奨励金、事業用地等情報提供奨

励金、再生可能エネルギー発電所立地奨励金があり、それぞれ交付要件、交付額が異なります。工事に着手する60日前までの申請が必要となりますので、余裕を持ってご相談ください。

集合住宅立地奨励金(新設) 〜アパート奨励金〜

企業誘致による雇用機会の拡大に併せ、働き手の定住促進を目的に、集合住宅を建築した場合に奨励金が受けられる制度です。工事に着手する60日前までの申請が必要となります。

▼交付要件

- ・賃貸借契約を締結して入居する集合住宅(区分所有建物は除く)
- ・1棟あたり4戸以上で、1戸あたりの専用部分の床面積が20㎡以上あること

- ・各戸に玄関、居間、水洗トイレ、浴室、台所、給湯設備が設置され、車1台以上の駐車スペースが確保されていること
- ・サービス付き高齢者向け住宅や組立式仮設建物でないこと

▼交付内容

3年間固定資産税相当額を交付

※令和10年度までに、那須インターチェンジから半径5km以内に建築した場合は5年間となります。

工場緑地面積等の 規制緩和(新設)

工場立地法の対象となる特定工場は敷地面積に対し、工場施設面積や緑地面積等の割合が規制されています。

町では、緑地面積等の割合を緩和し、産業用地の有効活用を図ることで、町内製造業の設備投資や新規企業立地を促進します。

事業用地等情報提供制度

町には産業団地がないことから、企業誘致の候補地となる土地や工場場の情報を収集し、町内に立地を希望する事業者へ情報提供する制度を開始しました。

また、企業誘致奨励金の見直しにより、本制度に登録された土地が企業立地奨励金の対象になった場合は、奨励金として10万円を交付することとしました。

現在利用していない土地や工場等をお持ちの方は、ご連絡ください。

▼事業内容

登録要件等を満たす土地等を登録し、町ホームページで公開します。立地を希望する事業者がホームページを閲覧し、売買又は賃貸を希望する場合は、所有者に直接連絡を取り交渉を行います。

※交渉、契約等は所有者と立地希望者が直接行います。

▼登録要件(一部)

- ・土地 おおむね1,000㎡以上で道路に接していること(分譲地内・農地不可)
- ・建物 おおむね500㎡以上の工場、倉庫、事務所その敷地は土地の要件を満たしていること

▼問合せ

企画政策課拠点整備推進係
☎72・6906

インターネット公売の お知らせ

▼公売方法

KSI官公庁オークションが提供するインターネットを利用して行う競争入札

▼公売物件の内容

- ・競争入札
- ・高久乙地内の土地 2件
- ・高久丙地内の土地 1件

▼公売参加申込期間

1月11日(木)午後1時～1月30日(火)午後11時

▼入札期間

2月6日(火)午後1時～2月13日(火)午後1時

▼参加条件・注意事項

町ホームページをご覧ください。

▼問合せ

税務課収税係
☎72・6904

那須ブランド推進委員会

第17回那須ブランド認定品を募集します！



ホームページ

町のイメージアップや経済の発展、知名度の向上を図ることを目的に認定品を募集します。

▼認定要件

- ・町で生産され、町の素材、名勝、歴史等が生かされていること
- ・町を域外にアピールすることができること
- ・生産者、製造者のこだわりがあり、品質が確かであること

▼申請資格者 次の①～⑤のいずれかに該当する方

- ① 那須町商工会会員
- ② 那須町森林組合員
- ③ 那須町観光協会会員
- ④ 那須野農業協同組合那須地区組合員
- ⑤ ①～④の会員・組合員以外の方で那須ブランド認定委員会が認めた方

▼応募締切日 1月31日(水)まで

※原則として、第1回～第16回認定品を含め1事業所1品目(種類)の認定になります。

▼認定品等の取り扱い 商品(サービス)等が認定されると、認定品に対して那須ブランド認定書を交付し認定品を周知するため、認定品カタログやホームページ等に掲載します。

▼登録料 1件10,000円

▼問合せ 那須ブランド推進委員会事務局(那須町商工会)

☎72・0231

道の駅那須高原友愛の森 臨時休館のお知らせ

「道の駅那須高原友愛の森」の営業施設において、受変電設備更新工事を行いますので、次の期間は一部施設を休館します。

▼期間 2月27日(火)～29日(木)

▼対象施設 ふれあいの郷直売所、ふるさと物産センター、なすとらん、工芸館

※観光案内所と公衆トイレは通常どおり利用できます。

▼問合せ 観光商工課観光施設係
☎72・6918

那須が大好き応援券の 使用は1月31日まで！

令和5年10月1日時点で町内に住民登録がある全ての方に配布した「那須が大好き応援券(那須町地域応援商品券)」の使用期限は、令和6年1月31日までです。

町内の登録取扱店で使用できますので、期限までにご利用ください。※使用可能な店舗は町ホームページでご確認ください。

▼問合せ 観光商工課商工係
☎72・6918



ホームページ

八溝山周辺地域を巡る!! ドライブスタンプラリーを開催します

八溝山周辺8市町(大田原市・那須塩原市・那須町・那珂川町・福島県棚倉町・埴町・矢祭町・茨城県大子町)のスタンプを巡る、ドライブスタンプラリーを次のとおり開催します。

スマートフォンでスタンプを集め、一定の要件を満たすと「各市町の特産品詰め合わせ」や「温泉旅館宿泊券」などの豪華賞品が抽選で当たります。ぜひご参加ください。

▼実施期間 1月10日(水)～2月29日(木)

▼スタンプスポット 各市町3カ所ずつ、全24カ所設置

▼参加方法 スマートフォンで特設サイトから参加し、スポットを訪れ、位置情報(GPS)を利用してスタンプを獲得します。

▼賞品 獲得したスタンプ数(3個・6個・12個)に応じて応募ができます。

※詳細は、特設サイトをご覧ください。

▼問合せ 八溝山周辺地域定住自立圏推進協議会事務局(大田原市商工観光課)
☎0287・23・3145



ホームページ

使用済プラスチック使用製品の分別回収実証事業

使用済プラスチック使用製品の分別回収実証事業を行っています。

ご家庭で不要となった使用済プラスチック製品をご持参ください。

▼日程 1月28日(日)

▼時間 午前9時～正午(3時間)

▼場所 クリーンステーション

▼注意事項

・実証事業は、町内在住の方が対象です。また、個人が対象のため、事業者から預かることはできません。

せん。

・田植え用の苗箱は、産業廃棄物となるため、お預かりできません。水洗いなど、汚れを落としてお持ちください。(ほこりの付着程度は可)

▼問合せ 環境課環境衛生係
☎72・6916



具体例はこちら

所得税等の確定申告

申告期間は2月15日(木)～3月15日(金)



タウントップックス

子育て
ほけんだより

生涯学習だより

図書館だより

Town information

カメラスケッチ

那須高校タイム

みんなの広場

無料相談会
消費の豆知識

カレンダー

町では、申告相談を16頁の日程表のとおり行います。

記載内容についての詳細は、町税務課町民税係(☎72・6903)または、大田原税務署(☎0287・22・3115)までお問合せください。

また、大田原税務署での確定申告やe-taxでの電子申告については、17頁で紹介していますのでご覧ください。

●確定申告が必要な方



令和5年中に所得(収入)があった方

令和6年1月1日現在、那須町に住民登録があり、令和5年中に所得(収入)がある方のうち、次に該当する方は確定申告が必要です。

・事業所得(営業・農業)、不動産所得、譲渡所得、一時所得、雑所得等がある方

・給与所得者で給与以外の所得がある方、または2カ所以上から給与を受けた方

・給与所得者で年末調整を受けなかった方(中途退職された方等)

公的年金を受給している方

公的年金等の収入金額の合計額が400万円以下であり、かつ、公的年金等に係る雑所得以外の所得金額が20万円以下である場合は、所得税の確定申告は必要ありません。ただし、所得税の確定申告が必要ない場合であっても、公的年金の源泉徴収票に記載されていない次の各種控除を受ける方は町県民税の申告が必要です。

※申告がない場合、町県民税が高く計算されることがあります。

- ・年金天引き以外で支払った社会保険料(国民健康保険税や後期高齢者医療保険料、介護保険料等)がある方
- ・生命保険料や地震保険料を支払った方
- ・配偶者や扶養親族の控除をする方
- ・本人または同一生計配偶者、扶養親族が障害者手帳をお持ちの方

・ひとり親で生計を一にする子の所得が48万円以下の方もしくは寡婦の方

・医療費控除、寄付金控除、住宅借入金等特別控除をする方など

所得(収入)が無くても、町県民税の申告が必要な方

所得がない人の申告は、税務課各支所で随時受け付けています。

- ・児童手当等の各種手当または給付金を受ける方や、国民年金の免除申請をする方
- ・所得証明書や非課税証明書が必要な方(会社の社会保険の被扶養者になっている方等)
- ・国民健康保険、介護保険、後期高齢者医療保険に加入している方など

※所得が一定額以下の場合、国民健康保険税の軽減措置の適用がありますが、申告がないと受けることができません。

申告が必要かどうか分からない方

申告が必要かどうか確認したい方は、給与や公的年金の源泉徴収票を手元にご用意のうえ、お問い合わせください。

申告に必要なもの

・確定申告のお知らせはがき
※税務署から事前に送付を受けた方のみ

・本人確認書類 マイナンバーカードまたは番号確認書類(通知カード、マイナンバーが記載されている住民票)と身元確認書類(運転免許証など)

※控除対象配偶者や扶養親族、事業専従者についても、マイナンバーの記載が必要です。ただし、番号確認書類および身元確認書類の添付は必要ありません。

・給与・公的年金等の令和5年分の源泉徴収票や事業所得に伴う支払調書(コピー不可)

※源泉徴収票を紛失した場合は、申告までに給与や年金の支払者に再発行してもらってください。

・収支内訳書(営業、農業、不動産の所得がある方)

・各種控除証明書(生命保険料・地震保険料・旧長期損害保険料・個人年金保険料・各種社会保険料等)

・障害者手帳または障害者控除対象者認定書(本人または家族で障害者控除の適用を受ける方)

・申告者本人の預金通帳(所得税の還付を受ける方や、新規に口座振替を申し込む方は通帳と通帳印が必要です)

・IDが確認できる書類(税務署で電子申告用IDを取得されている方)

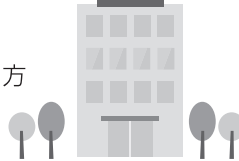
・その他関係書類(申告の内容により添付書類がそれぞれ異なりますので、事前に確認ください)

町で受付ができない申告

次に該当する方は、大田原税務署で申告してください。

- ・青色申告の方
- ・雑損控除のある方
- ・先物取引や未公開株の譲渡所得がある方
- ・建物売却による譲渡所得がある方
- ・消費税、贈与税、相続税等の申告がある方
- ・国外における所得がある方
- ・増改築やリフォームで住宅借入金等特別控除の適用を受ける

税務署



●注意事項



申告相談会場は大変混み合います。感染症対策へのご理解、ご協力をお願いします。領収書などはあらかじめ自宅で集計するなどして、相談時間の短縮にご協力ください。

また、申告に必要な書類がそろっていないと、正しい税額を計算することができません。日頃から必要書類の整理・保管を心がけましょう。

事業所得(営業・農業)・不動産所得

・収支計算の基礎となる領収書や帳簿などを必ず整理記帳してお持ちください。

※収入や経費等を記帳していない方は、自身で計算した後に申告を受けていただくこととなります。

・作成した帳簿は7年間、請求書や納品書、領収書等の書類は5年間保存してください。
・新たに記帳を行う方や記帳の仕

方が分からない方は、税務課にご相談ください。

医療費控除

医療費控除を受ける方は、次の書類が必要です。

・医療費控除の明細書(事前に個人別・病院別に集計し明細書を作成してください)

・医療費に対して補填された金額がある場合、補填金額が分かる書類(高額療養費や医療保険金など)

※対象となる領収書は、令和5年中に支払った分です(領収印の日付を確認してください)。

※老人施設等の介護保険サービスに対する費用を医療費控除する場合は「医療費控除の対象となる金額」が明記された領収書をお持ちください(施設に医療費控除用の領収書を発行してもらってください)。

住宅借入金等特別控除(住宅ローン控除)

令和5年中に入居し、初めて控除を受ける方は、左記の書類が必須です。

- ①登記事項証明書または登記簿謄本(抄)本
- ②請負契約書(売買契約書)の写し
- ③住宅取得資金に係る借入金の年末残高証明書

④住宅の建築にあたって補助金の交付を受けた場合は、交付金額を証する書類

⑤土地も控除を受ける場合は、土地の①②が必要です。

※2年目以降で税務署から送付された控除証明書をお持ちの方は、③の年末残高証明書と控除証明書をご持参ください。

※増改築や中古住宅、認定長期優良住宅について控除を受ける際は、さらに各種証明書が必要です。(増改築やリフォームで住宅借入金等特別控除の適用を受ける際は、大田原税務署へ)

収用等で資産を譲渡した場合の特別控除の特例

公共事業施行者の収用などにより、土地や建物などの資産を譲渡した場合で特別控除の特例を受ける方は、左記の書類が必要です。

- ①公共事業施行者が交付した各種証明書(買取り等の申出証明書、買取り等の証明書等)
- ②契約書(土地、建物、移転補償)
- ③移転補償等に基づき支出した内容が分かる領収書

復興特別所得税について

確定申告書への復興特別所得税額の記載漏れにご注意ください。平成25年分から令和19年分までの

各年分は、所得税と併せて復興特別所得税の申告と納付が必要です。復興特別所得税の額は、各年分の基準所得税額2・1%の税率を掛けて計算した金額です。

その他

・申告書や収支内訳書等は、税務課または各支所の窓口にて用意してあります。

・申告期間中は、税務課で申告を受け付けることはできません(収入のない方の申告は除きます)。

・自身で申告書を作成できる方は、完成した申告書を申告会場に持参するか、大田原税務署に直接提出してください(郵送も可)。

・以前に生じた損失を引き続き翌年に繰越控除したい方は、令和5年中に申告する所得がなくても、損失申告用の確定申告書を提出しなければなりません(青色申告者の純損失、特定居住用財産や上場株式等に係る譲渡損失は3年)。

・町の申告会場で消費税申告書の作成はできません。大田原税務署で申告してください。

町で実施する申告相談会の日程は16頁をご確認ください。

▼問合せ 税務課町民税係

☎72・6903

町県民税・所得税の申告相談会日程表

申告期間 令和6年2月15日(木)～3月15日(金) (※土日祝日を除く)

■受付時間 【午前の部】 午前8時～11時30分 【午後の部】 正午～午後4時

■相談時間 【午前の部】 午前8時30分～正午 【午後の部】 午後1時～5時

町県民税は、私たちの日常生活に身近な関わりをもつ県や町の仕事のための費用を、住民の方がその負担能力（所得）に応じて分担し合うという性格の税金です。申告の必要な皆さんが自ら所得を申告し、所得に応じた税負担をしていただくことは、課税の公平性を維持するために重要なものです。

下記の日程で申告相談会を開催しますので、申告期限内に正しい申告を済まされますようお願いいたします。

令和5年分 町県民税申告日程表			
会場	期日	区域・受付時間	
		午前(午前8時～11時30分)	午後(正午～午後4時)
那須町文化センター ※各公民館での開催はありません。	2月15日(木)	東岩崎 睦家 梁瀬	沼野井 稲沢
	2月16日(金)	上町	下町 上郷
	2月19日(月)	大和須 大畑	蓑沢 梓
	2月20日(火)	寄居本郷 寄居大久保 明神 中重 山中	下芦野 唐木田 上野町 川原町 三ヶ村 黒川 塩阿久津下 中の川 新道 白井
	2月21日(水)	豆沢 高瀬 峯岸 板屋 大ヶ谷 上下田 大平 吉の目	仲町上・中・下 横町上・下 新町上・下 西坂 芦野団地
	2月22日(木)	湯本本町 大町 旭町 東町 占勝園 元湯町 奥那須	蕪中 室野井 六斗地 横沢 上半俵 下半俵
	2月26日(月)	那須高原 湯本仲町 川向町 見晴町 西町 遅山町	宇田島 広谷地 守子 伊藤台
	2月27日(火)	漆塚上・下	北条 山梨子 穂積 戸能 新田 喜和田 大石
	2月28日(水)	よささ 長南寺 藤塩 大日向	上ノ原 黒田団地 茗ヶ沢 田代 喰木原 高久 高久団地 前原団地 上ノ原第3団地
	2月29日(木)	池田	松子1・2 一ツ縦 大深堀 ロイヤルバレー
	3月 1日(金)	新西原 橋本町 愛宕前 上瀬縫 下瀬縫 本郷1・2	松田 廻り谷 渡久保 新高久 芦の又 丸山
	3月 4日(月)	逃室1・2・3 新逃室	千振 千景園 吉田上・下 松沼 針生
	3月 5日(火)	田島 高津 柏沼 二枚橋	トラピスト 綱子 夕狩 常民夕狩 新夕狩 荻久保 東観 豊津 中原
	3月 6日(水)	桜久保 後藤橋 弓落	柏台 大谷 北沢 小深堀
	3月 7日(木)	大沢 矢の目1・2 弥次郎 旗銚 慈生会 黒木 五十里	菱喰内 薄室 筒地 あたごハイツ 茅沼 岡室 木戸 水原 成沢
	3月 8日(金)	大同 七曲	大島1・2 小島1・2
	3月11日(月)	上川 羽原 狸久保 東狸久保	秋山沢 柏 小羽入 新小羽入 下川 前原 前久保 立岩
	3月12日(火)	時庭 落合 田中 追田原 石住 西田	松の倉 茶臼 新黒田 旧黒田 新黒田住宅 ウイングヴィーナス
	3月13日(水)	西大久保 水塩大久保 塩阿久津上 法師畑	幸町1・2・3
	3月14日(木)	相生町1・2・3	本町1・2・3
3月15日(金)	音羽町1・2・3・4		

※混雑状況によっては、午前中に来場しても午後からの受付になる場合があります。

※感染症対策強化のため、文化センターのみで実施します。少人数での来場をお願いします。

■問合せ 税務課町民税係 ☎72-6903

タウンピックアップ

子育て・ほげんだより

生涯学習だより

図書館だより

タウンinformation

カメラスケッチ

那須高校タイム

みんなの広場

無料相談会・消費の豆知識

カレンダー

パソコン・スマートフォン で確定申告ができます

確定申告は、スマートフォンまたはパソコンから、国税庁ホームページ「確定申告書等作成コーナー」を利用するe-Taxが便利です。確定申告会場に向かず自宅でも確定申告ができます。また、マイナポータル連携を利用すると、確定申告書の該当項目が自動入力されるため、寄付金受領証明書や医療費通知情報などを1件ずつ入力する手間がかりません。

さらに、給与所得の源泉徴収票なども自動入力の対象になります。



確定申告書等
作成コーナー

この機会にぜひ、マイナポータル連携のご利用をお願いします。
▼問合せ e-Tax作成コーナーヘルプデスク
☎0570・01・5901(有料)
(土日祝日、12月29日～1月3日を除く)

大田原税務署での 確定申告(令和5年分) のお知らせ



所得税、個人消費税、贈与税の確定申告会場を次のとおり設置します。
▼場所 大田原税務署別館2階会議室

▼期間 2月16日(金)～3月15日(金)
(土日祝日を除く)

▼受付時間 午前8時30分～午後4時(相談開始・午前9時)

▼必要書類 必要書類が不足する場合は確定申告ができません。事前に国税庁ホームページなどで必要書類をご確認ください。

▼注意事項 確定申告会場の入場には、入場できる時間帯を指定した「入場整理券」が必要です。入場整理券は「国税庁LINE公式アカウント」から事前に取得、または会場での当日配布

確定申告は、スマートフォンまたはパソコンから、国税庁ホームページ「確定申告書等作成コーナー」を利用するe-Taxが便利です。確定申告会場に向かず自宅でも確定申告ができます。また、マイナポータル連携を利用すると、確定申告書の該当項目が自動入力されるため、寄付金受領証明書や医療費通知情報などを1件ずつ入力する手間がかりません。



国税庁LINE公式
アカウント

(配付状況によっては、相談受付を終了する場合があります。オンラインでの事前発行をおすすめします)により取得できません。※スマホ申告を基本とした相談体制のため、スマートフォンをお持ちの方は持参してください。※マイナンバーカードを利用する場合は、パスワード(①数字4桁および②英数字6～16桁)が分かるようにしてお越しくください。
▼問合せ 大田原税務署
☎0287・22・3115

「障害者控除認定書」発行のご案内

要介護認定を受けている方で次に該当する方は、町が交付する「障害者控除認定書」を税の申告の際に提出することにより、障害者控除を受けることができます。必要な方は事前に申請してください。

- ▼対象 65歳以上で要介護認定を受けている方のうち「障害者等であること」の認定基準に該当する方(要支援1・2の方は除きます)
- ▼申請者 本人または本人を扶養申告する方
- ▼申請期間 1月16日(火)～3月15日(金)
- ▼交付手数料 無料
- ▼持ち物
・介護保険被保険者証
・本人以外が申請する場合は、身分を証明するもの(運転免許証等)
- ▼注意事項
・身体障害者手帳をお持ちの方は、手帳で税の申告をしてください。
・要介護認定者でも、基準により対象とならない場合があります。
・障害者控除認定書の発行には、20分程度お時間をいただきます。
- ▼申請・問合せ
保健福祉課介護保険係
☎72・6910

産前産後期間の国民健康保険税の免除のお知らせ

国民健康保険被保険者で出産される方を対象とする、産前産後における一定期間の国民健康保険税の免除制度が、令和6年1月から始まります。

▼対象者 国民健康保険世帯で、令和5年11月以降に出産予定の被保険者または出産した被保険者

▼免除期間
・単胎妊娠の場合 4カ月
・多胎妊娠の場合 6カ月

▼免除額 対象者の国民健康保険税の免除期間分に係る所得割額と均等割額

▼届出方法 免除を受けるには、届出書の提出が必要です。出産予定日の6カ月前から届け出ることができます。

▼問合せ
○税務課庶務諸税係
☎72・6936
○住民生活課医療保険係
☎72・6909





火の用心！！ 大切な命を火災から 守ろう！



応急救護活動



はしご車による放水



店舗への特別査察

令和5年度那須地区旅館・ ホテル等消防訓練

11月29日、町と県、那須地区旅館ホテル等防火安全対策協議会が主催の消防訓練を東急ハーヴェストクラブ那須で実施しました。

多数の人が宿泊・入浴する施設での火災を想定した訓練が行われ、那須地区消防組合や地元消防団、那須温泉旅館協同組合などの関係者約135人が参加しました。

訓練では初期消火や避難誘導、応急救護活動などが行われ、ホテル・旅館などの大規模な建物での避難を想定し、はしご車による避難者救助や放水も行われました。

冬場に増加する火災に対し、迅速的確な初期対応と適切な避難誘導や応急救護等の消防活動に努めていきます。

▼問合せ 総務課危機管理係
☎72・6901

秋の火災予防運動 防火標語「火を消して 不安を消して つなぐ未来」

火災が発生しやすい時期を迎えるにあたり、火災予防意識の向上を図ることで、火災の発生を防止することを目的に、那須消防署では、店舗を対象とした特別査察、湯本分署では那須ガーデンアウトレットでははしご車による啓発イベントを実施しました。

ここ数年、ごみ焼却や枯草焼却が原因の火災が数多く発生しています。風が強くと乾燥している場合、山林や建物への延焼に特に注意が必要です。火の取り扱いには十分注意しましょう。

▼問合せ 那須地区消防組合那須消防署 ☎72・1215



防災のワンポイント 除雪前に必ず確認！ 「雪下ろし安全10箇条」

那須町は「豪雪地帯対策特別措置法」に基づき、豪雪地帯の指定を受けており、毎年雪が降ると、多くの方が除雪作業を余儀なくされます。

除雪作業中の事故は全国で多数発生しており、多雪の年には、年間1,000件以上の事故が発生し、100人以上が亡くなるなど深刻な被害となっています。

事故の未然防止のために、国土交通省がまとめた「雪下ろし安全10箇条」を紹介します。

▼雪下ろし安全10箇条

- ①安全な装備で行う。(最重要) 安全帯やヘルメットを装備しましょう。
- ②はしごは固定する。

はしごが転倒する可能性があるため、必ず固定しましょう。

- ③作業は2人以上で行う。1人だと、事故発生の際に発見が遅れます。
 - ④足場の確認を行う。滑りにくくするため、雪を少し残して作業しましょう。
 - ⑤雪下ろしの時は周りに雪を残す。落下した場所に積雪があると被害を軽減できません。
 - ⑥屋根から雪が落ちてこないか注意する。
 - ⑦除雪する際に、軒下は特に注意しましょう。
 - ⑧除雪道具や安全対策用具の手入れや点検を行う。古くなったり壊れたりしてないか定期的に確認しましょう。
 - ⑨除雪機の雪詰まりはエンジンを切る。
 - ⑩素手は非常に危険なため、棒などで取り除きましょう。
 - ⑪携帯電話を身につける。緊急時にすぐに連絡を取れるようにしましょう。
 - ⑫無理はしない。体調が悪いときは、除雪作業は行わないようにしましょう。
- ※詳しくは国土交通省のホームページをご覧ください。
- ▼問合せ 総務課危機管理係
☎72・6901



国土交通省
ホームページ

那須赤十字病院 第100回がんのつどい

- ▼日程 2月3日(土)
- ▼時間 午前10時～11時
- ▼場所 那須赤十字病院 多目的ホール(アイン薬局2階)
- ▼テーマ リハビリについて
- ▼アドバイザー 作業療法士
- ▼定員 16人
- ▼入場 無料



▼申込み・問合せ 那須赤十字病院
がん診療対策推進室
☎0287・23・1122
(平日の午前9時～午後4時)

那須地区在宅医療・介護連携支援センター運営協議会講演会

認知症とともに笑顔で生きる ～共につくろう!安心して暮らせるまち～

39歳で若年性アルツハイマー型認知症と診断された丹野智文氏の講演会を開催します。
自身の体験や当事者団体活動の経験を通して、少しの工夫で当たり前に自分らしく、皆が笑顔で暮らせるヒントを伺います。



- ▼費用 無料
- ▼対象 大田原市・那須塩原市・那須町に在住または在勤の方
- ▼定員 500人
- ▼申込期間 1月10日(水)～2月16日(金)
- ▼申込方法 Web申し込み(左記のコードを読み取って、フォームから申し込む)
- ▼主催・問合せ 那須地区在宅医療・介護連携支援センター
(開設日時: 祝日を除く月水金、午前9時～午後4時)
☎74・3636



申込みフォーム

認知症対応講座の開催 認知症の方への声かけ 対応を学びましょう

高齢者人口の増加とともに、認知症の方が地域や外出先でトラブルに巻き込まれたり、自宅に帰れなくなったりといったことが起きています。

認知症になっても住み慣れた場所ですらし続けるには地域の皆さんの理解や協力が欠かせませんが、「対応の仕方がわからない」「声をかけてうっかり怒らせてしまったら」とためらうこともあると思います。

認知症の方への声かけやお手伝いの仕方を体験的に学んでみませんか。



- ▼日程 2月16日(金)
- ▼時間 午後2時～4時(受付: 1時45分)
- ▼場所 ゆめプラザ・那須会議室
- ▼対象 那須町在住、在勤の方
- ▼参加費 無料
- ▼定員 30人(先着順)
- ▼申込期限 1月31日(水)
- ▼申込み・問合せ 保健福祉課
地域支援係
☎72・6910

広告

長い人生楽しく・安心・安全に過ごしませんか?

私達が力になります😊

令和5年2月1日オープン

グラウンドゴルフ場に
家庭菜園

最新カラオケも

無料で楽しめます♪

☎ 0287-62-2321

サービス付き高齢者向け住宅

あじさい

栃木県那須塩原市東原163-29

問合せ 担当: 吉成・酒井



*自主財源の確保と地元企業のイメージアップや地域経済の活性化を図るため、有料広告を掲載しています。

休日当番医診療のお知らせ

(昼間) 診療時間：午前9時から午後5時まで

期 日	医療機関	所在地	電話番号(0287)
1/7(日)	あしのメディカルクリニック	那須町大字芦野 1469-264 アクユ 芦野倶楽部内	73-8885
1/8(月)	きくち内科クリニック	那須塩原市下田野 531-130	34-0678
1/14(日)	ふくだ内科クリニック	那須塩原市新町 115-3	73-8170
1/21(日)	小沼内科胃腸科クリニック	那須塩原市西 朝日町6-42	37-5353
1/28(日)	なすこどもクリニック	那須塩原市 沓掛2-19-1	67-0011
2/4(日)	ムラキクリニック	那須塩原市 沓掛3-8-25	74-6662
2/11(日)	原内科小児科 医院	那須塩原市 西原町8-35	36-0732
2/12(月)	緑の杜クリニック	那須塩原市 大原間西1-6-7	67-3339

※変更になる場合がありますので事前に電話で確認してください。

(夜間) 受付時間：午後6時30分から
診療時間：午後7時から午後9時30分まで

毎 日	那須地区夜間 急患診療所	大田原市中田原 1081-4 那須赤十字病院 本館1階内	0287-47-5663
-----	-----------------	---------------------------------------	--------------

◎病気がかかったなと思ったら、昼間のうちに受診するよう心がけましょう。
◎「かかりつけ医」(日頃から相談している医師)を持ちましょう。

保健だより

保健センター ☎72-5858

	事 業	期 日	場 所	時間および対象者
成人の健康	総合健診	1/27(土) 2/5(月)	ゆめプラザ・那須	(受付時間)8:00~10:30 (健診項目) 特定健診、基本健診、胃がん、 肺がん、大腸がん、前立腺がん、 子宮頸がん、乳がん、肝炎ウイルス、 骨粗しょう症(女性のみ)

契約医療機関で個別健診を実施しています。ご希望の際は、保健センターまでご連絡ください。

子育て支援センター ☎71-1137

	事 業	期 日	場 所	時間および対象者
子育て	1歳6カ月児健診	1/19 (金)	ゆめプラザ・那須内	(受付時間)12:45~13:15 R4.5.1~R4.6.30生まれの方
	ママと赤ちゃんの リフレッシュ教室	1/24 (水)		(受付時間)9:45~10:00 生後2~3カ月の赤ちゃんとママ 要予約
	乳幼児相談	2/1 (木)		(受付時間)10:00~10:30 要予約
	3歳児健診	2/2 (金)		(受付時間)12:45~13:15 R2.12.23~R3.1.31生まれの方
	4カ月児健診	2/9 (金)		(受付時間)12:45~13:15 R5.9月生まれの方
	10カ月児健診	2/9 (金)		(受付時間)12:45~13:15 R5.3.21~R5.4.20生まれの方

2歳児歯科検診は「広報那須2月号」でお知らせいたします。

【共通事項】

※健診は事前に送付する通知書に、受付時間を記載しますのでご確認ください。
指定の時間外に来場した場合は、車内等でお待ちいただくことがあります。

わくわくキッズルームのお知らせ

子育て支援センターでは、お子さんとその保護者やご家庭を対象に、おおむね毎週水曜日に「わくわくキッズルーム」を実施しています。保育士による催し物や、講師を招いて講座を開催する日もあります。

※予約制です。また、内容が変更または中止になる場合もあります。

「リフレッシュ教室」(要予約)

- 日 時 1月24日(水)
午前10時15分~11時45分
- 内 容 ベビーマッサージ お母さんのストレッチ
- 講 師 ベビーマッサージインストラクター
高松 真里さん
- 対 象 乳幼児とその保護者
- 持ち物 お子さんのバスタオルと飲み物

「ピノキオ人形劇」(要予約)

- 日 時 2月6日(火)
午前10時~11時
- 内 容 ここでしか見られない楽しい人形劇です
- 講 師 劇団ピノキオ
- 対 象 乳幼児とその保護者

「節分豆まき」(要予約)

- 日 時 1月31日(水)
午前10時30分~11時30分
- 内 容 豆まきをして、一緒に心の鬼を退治しよう
- 対 象 乳幼児とその保護者

「リフレッシュ教室」(要予約)

- 日 時 2月14日(水)
午前10時15分~11時45分
- 内 容 ベビーマッサージ お母さんのストレッチ
- 講 師 ベビーマッサージインストラクター
高松 真里さん
- 対 象 乳幼児とその保護者
- 持ち物 お子さんのバスタオルと飲み物

【連絡先】子育て支援センター

☎71-1137

①午前9時~11時30分 ②午後1時30分~4時

※午前11時30分~午後1時30分、午後4時~5時は清掃のため利用できません。 休館日：日曜日、祝祭日、年末年始

NAISU RUN2023 大会結果

12月3日、那須町マラソン大会「NAISU RUN 2023」を開催しました。

いちご一会とちぎ国体の準備・開催等に伴い、令和2年度から令和4年度まで開催を中止しておりましたが、この度、4年ぶりに役場周辺を会場とし開催しました。今大会は町内外から579名が参加し、2、3、5、10kmの4コースをそれぞれ快走しました。

■問合せ 生涯学習課スポーツ振興係 ☎72-5959



▲天気にも恵まれた大会
当日（親子の部）
※優勝者 太字は町内者
および町内上位入賞者
のみ掲載

▶選手を代表して那須中学校2年生の平山慶さんが選手宣誓をしました



〔2km〕

○親子

- 優勝 稲田俊一・奏士（福島県）
- 3位 渋谷博之・南渚子（那須町）
- 5位 白井慎也・沙奈（那須町）
- 7位 甘利史也・奏翔（黒田原小）
- 8位 伊藤高行・彩夢（田代友愛小）

○小学3年生男子

- 優勝 清野 玄悠（新潟県）
- 7位 平山 朔也（黒田原小）
- 8位 瀬山 健（那須高原小）

○小学4年生男子

- 優勝 北川 悠聖（福島県）
- 5位 平山 快理（黒田原小）
- 7位 荒井 豪志（那須町）
- 8位 田代 悠陽（東陽小）

○小学5年生男子

- 優勝 井上 航希（新潟県）
- 3位 渡辺 桐吏（高久小）
- 6位 石橋 朔太郎（黒田原小）
- 7位 川島 爽汰（田代友愛小）
- 8位 金子 伊織（黒田原小）

○小学6年生男子

- 優勝 本田 奏來（新潟県）
- 4位 根本 蒼生（高久小）
- 5位 伊藤 颯哉（田代友愛小）
- 6位 佐藤 友哉（黒田原小）
- 8位 小山 久翔（田代友愛小）

○小学3年生女子

- 優勝 村越 友香（那須塩原市）
- 4位 人見 莉桜香（黒田原小）
- 5位 佐藤 緒心（黒田原小）
- 6位 関山 奈那海（田代友愛小）
- 7位 高井 羽李（学びの森小）
- 8位 足立 詩月（田代友愛小）

○小学4年生女子

- 優勝 赤津 結衣（茨城県）
- 3位 高久 蘭（高久小）
- 4位 鮎ヶ瀬 梨歩（黒田原小）

○小学5年生女子

- 優勝 兼子 るな（福島県）
- 2位 米竹 望恋（高久小）
- 3位 伊藤 彩桜（田代友愛小）
- 4位 佐藤 桃葵（高久小）
- 5位 高根沢 葵（那須高原小）
- 7位 松岡 かなな（黒田原小）

○小学6年生女子

- 優勝 柴山 結愛歌（福島県）

〔3km〕

○中学1年生女子

- 優勝 河治 晴真（大田原市）
- 3位 平山 慶（那須中）

○中学2年生男子

- 優勝 柄澤 百花（新潟県）
- 2位 穂積 舞衣（那須中央中）
- 3位 伊藤 朱莉（那須中央中）
- 4位 小萩 沙南（那須中）
- 5位 高井 輝姫（那須中央中）
- 6位 薄井 菜月（那須中）
- 7位 高久 奈月海（那須中）
- 8位 弓座 希愛（那須中央中）

○中学2年生女子

- 優勝 齋藤 野々花（新潟県）
- 2位 井上 菜花（那須中）
- 3位 諏佐 衣織（那須中）
- 4位 木村 優那（那須中）
- 5位 丸田 祭（那須中央中）
- 6位 大森 柚憂（那須中）
- 7位 井上 紗羅（那須中）
- 8位 池澤 千咲登（那須中央中）

○中学3年生女子

- 優勝 薄井 翔夢（宇都宮高校）
- 5位 秋元 佑樹（那須町）
- 6位 清野 剛之（那須町）
- 7位 小高 悠馬（那須町）
- 8位 高井 琳奨（那須町）

○一般女子

- 優勝 先崎 百音（福島県）
- 2位 佐藤 愛夢（那須拓陽高校）
- 4位 高久 果歩（矢板東高校）
- 5位 高井 佳子（那須町）

〔5km〕

○中学1年生男子

- 優勝 鈴木 陸斗（那須中央中）
- 3位 平山 日悠（那須中央中）
- 5位 井上 琉偉（那須中）
- 6位 井上 理久（那須中）
- 7位 相馬 陽翔（那須中）
- 8位 秋元 大河（那須中）

○一般男子41歳〜59歳

- 優勝 大澤 悟（那須塩原市）

〔10km〕

○一般男子40歳以下

- 優勝 豊田 廣（福島県）

○一般男子60歳以上

- 優勝 本田 賢（福島県）

○一般女子40歳以上

- 優勝 角田 美智子（福島県）
- 2位 佐藤 祐子（那須町）

那須歴史探訪館

■問合せ ☎74-7007

頑張りました!! 各種大会結果

第26回町民ふれあい バドミントン

- (11月23日 スポーツセンター)
- 小中学生の部
 - ▼優勝 瀬川景都・瀬川理久
 - ▼準優勝 矢野目琉生・後藤楓人
 - ▼第3位 磯結喜・和田夏野
 - 一般の部
 - ▼優勝 郡司功一・小太刀かつ子
 - ▼準優勝 須藤成熙・吉田文朗
 - ▼第3位 芳賀直幸・小太刀義男

第38回那須町卓球 選手権大会

- (11月23日 スポーツセンター)
- 男子の部
 - ▼優勝 関 快斗
 - ▼準優勝 近藤 匠眞
 - ▼第3位 川中子 尚輝
 - 女子の部
 - ▼優勝 川上 陽愛
 - ▼準優勝 増田 恵美子
 - ▼第3位 鹿野 いろ葉

常設展のお知らせ

常設展では、交代寄合旗本芦野氏の資料を中心に、幻の黒田原御用邸計画について紹介しています。

常設展の開催

- ▼会期 1月28日(日)まで
- ▼入館料 大人200円(中学生以下無料)
- ▼休館日 毎週月曜日(祝日の場合は翌日)

ふすまの古文書 はがし体験講座

「ふすま」などの下張りには、古文書が使われています。当館所蔵の「ふすま」を使って古文書はがしに挑戦してみませんか。

- ▼日程 1月14日(日)
- ▼時間 午後2時～4時

芦野城ウォーク

町指定史跡「芦野城」を学芸員の解説付きで歩きながら、その構造を体感します。

- ▼日時 ①1月28日(日)、②2月12日(月・祝)、③3月3日(日)
- ▼時間 午後2時～4時
- ▼定員 各回10人(要申込み)
- ▼集合場所 那須歴史探訪館



栃木県誕生150年記念 若者未来デザインフォーラムのお知らせ

栃木県誕生150年記念行事の一環として「新しいとちぎづくり」の主役となる若者が理想のとちぎの将来像について発表する「栃木県誕生150年記念若者未来デザインフォーラム」が開催されます。

若者とU字工事による座談会や、若者によるステージパフォーマンスと作品展示などの催しがあり、ますので、奮ってご参加ください。

▼日程 2月24日(土)


▼時間 午前10時30分～

▼場所 栃木県総合文化センター

▼問合せ 若者未来デザインフォーラム事務局(下野新聞社 営業局コンテンツ推進部)

☎028・625・1145

観覧予約受付中(参加無料)



観覧には事前予約が必要です。上記コードから事前予約をお願いします。

那須スイミングドーム イルミネーションを飾り付けています!

当館初めての試みとして、11月28日からイルミネーションの展示を行っています。12月24日までは、館内をサンタクロースなどのクリスマスらしい飾りで装飾し、お越しいただいた方をお迎えしました。

那須スイミングドームの玄関前やプール西側にあるイルミネーションは、1月31日まで飾りつけています。ぜひ見に来てください。

▼問合せ 那須スイミングドーム

☎72・6788



クリスマスツリーの飾り付け



冬の夜空を彩るイルミネーションが見られるのは1月末まで!

タウンピックアップ

子育て・ほけんだより

生涯学習だより

図書館だより

Town information

カメラスケッチ

那須高校タイム

みんなの広場

無料相談会・消費の豆知識

カレンダー

第16回芸能なんでも自慢大会

地域の皆さんが合唱・合奏・演劇・舞踊などを披露します。

- 日時 1月28日(日) 午前10時～
- 場所 文化センター大ホール
- 出演 11組160人(予定)
- 入場料 無料
- 問合せ 那須公民館 ☎72-6564



教室・講座参加者募集

※各教室・講座の申し込みが定員を超える場合は、抽選となります。

那須公民館

申込み・問合せ ☎72-6564

○大人の寺子屋(番外編)

「働き世代のあなたに! 健康を考えたレシピ紹介(調理実習)」

忙しい毎日を送る働き世代のための講座です。

- ▼日程 2月10日(土)
- ▼時間 午前10時～午後1時30分
- ▼場所 文化センター
- ▼対象 町内在住・在勤の働き世代(20～64歳)
- ▼講座内容
 - ・働き世代向け調理実習と講話
 - ・カレーピラフ、厚揚げと小松菜のスープ、豆腐ときな粉のケーキを作ります。
 - ・寒い日にうれしいホットドリンクのドリンクバー付きです!
- ▼定員 15人
- ▼参加費 ひとり100円
- ▼共催 町食生活改善推進委員会
- ▼締切り 1月31日(水)



申込みフォーム

○シンプルライフ

成人女性対象の講座です。香りやビジュアルも楽しめる「美味しい」がテーマです。

▼日程・講師・内容(全2回)

- ①2月14日(水)
 - ・美味しい「コーヒー教室」
 - ・講師 須田裕之氏(SUDA コーヒー店主)
 - ・時間 午後2時～3時30分
 - ・定員 20人
 - ・参加費 500円(材料費)
 - ・持ち物 マグカップ
- ②2月20日(火)
 - ・「おとな可愛いご挨拶に贈りたい季節のクッキー」(調理実習)
 - ・講師 篠良美氏(Sweets & Lesson Lave-Javo 代表)
 - ・時間 午後1時30分～3時30分
 - ・定員 12人
 - ・参加費 700円(材料費)
 - ・持ち物 エプロン、三角巾(またはバンダナ)、布巾(フェイスタオルの大きさ)
- ▼対象 町内在住の成人女性
- ▼場所 文化センター
- ▼締切り 2月1日(木)
- ※選択受講可能です。2講座の定員が異なります。



申込みフォーム

芦野公民館

申込み・問合せ ☎74-0002

○藍の煮だし染め教室

乾燥させた藍の葉を煮出して染液を作るところから学びます。なかなか体験できない内容ですので、藍染めに興味・関心のある方はぜひ受講ください。

- ▼日程 2月15日(木)
- ▼時間 午前10時～午後3時
- ▼集合 芦野基幹集落センター
- ▼定員 8人
- ▼参加費 1,600円程度(材料費・昼食代込み)
- ▼講師 渋井美幸氏
- ▼その他 木綿100%の白無地Tシャツをお湯で洗い乾燥させた物をご用意ください。絞りの模様を入れたい方は、事前に絞ってお持ちください。
- ▼締切り 2月2日(金)



伊王野公民館

申込み・問合せ ☎75-0002

○朝ヨガ教室

朝ヨガを行うと、目覚めがスッキリして集中力が増すといわれています。深い呼吸で自律神経を整え、血流を改善させて体のコリをほぐす効果が期待できます。「朝活ヨガ」を習慣にして、1日を爽やかにスタートさせましょう。

- ▼日程(木曜日、全3回)
 - ①1月25日、②2月1日、③2月8日
- ▼時間 午前10時～11時30分
- ▼場所 伊王野基幹集落センター
- ▼講師 長谷川恭子氏
- ▼対象 どなたでも
- ▼定員 10人
- ▼参加費 無料
- ▼持ち物 ヨガマット、水分
- ▼締切り 1月19日(金)



タウントップニュース

子育て、ほげんだより

生涯学習だより

図書館だより

タウンInformation

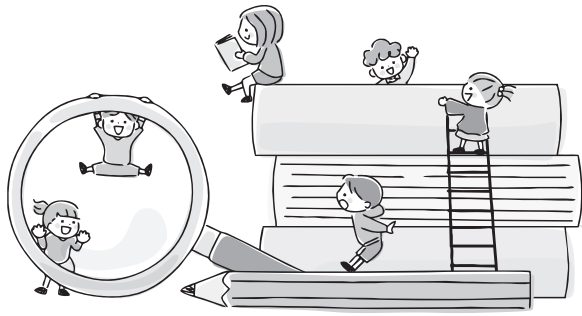
カメラスケッチ

那須高校タイム

みんなの広場

無料相談会・消費の豆知識

カレンダー



図書館だより No.314

申込み・問合せは図書館へ

☎72-5840

https://www.library.nasu.tochigi.jp

タウンピックアップ

子育て・ほけんだより

生涯学習だより

図書館だより

タウンinformation

カメラスケッチ

那須高校タイム

みんなの広場

無料相談会・消費の豆知識

カレンダー

イベント情報

○図書館おはなし会

楽しい絵本の読み聞かせ会を行います。お子さんと一緒に気軽にご参加ください。

▼日程 1月20日(土)

▼時間 午前10時30分～

▼場所 図書館1階児童コーナー

○図書館寄席

4年ぶりに図書館寄席を開催します。図書館で本格的な落語を楽しみましょう。

▼日程 1月20日(土)

▼時間 午後2時～

▼場所 図書館2階学習室

▼協力 元談法人真岡落語研究会

▼定員 20人程度(申込不要)

○リサイクルまつり

除籍資料や寄贈資料、保存期間の過ぎた雑誌等を、町民の方に有効利用していただくために、無償で提供します。お越しの際は、資料を入れる袋等をお持ちください。なお、混雑時は入場を制限する場合があります。

▼日程 2月15日(木)～18日(日)

▼時間 午前10時～午後6時

▼場所 図書館2階学習室

※詳細はチラシ等でお知らせします。

※体温調節のしやすい服装でこ来館ください。

寄付金をいただきました

寄付金を20,000円いただき、環境に関する児童書を6冊購入しました。ぜひご利用ください。「水のひみつ大研究 1～5」「未来を考えるまちとくらしづくり」

「赤ちゃんタイム」実施中

赤ちゃんタイムは、乳幼児をお連れの方が気兼ねなく当館を利用できる時間です。お子さんと図書館でゆっくりすごしませんか。また、育児書を手に取りやすいように児童架に「育児コーナー」を設置しています。

▼日程 毎月 第1・第3(土)

▼時間 午前9時～正午

デジタル郷土資料「ADEAC(アデアック)」をご利用ください

那須町の歴史や文化を次世代へ伝えていくため、図書館や那須歴史探訪館で所蔵している貴重な資料をデジタル化し、デジタルアーカイブサイトADEAC(アデアック)に公開しています。研究・学習などにご活用ください。

・芦野根古屋地図

・下野国那須郡芦野宿字切全図

・寄居西組荻久保村内安全図

那須のかたりべの会

昔はなしや民話を語り継ぐ「かたりべ」になってみませんか。子どもから大人まで幅広い世代で募集します。ご興味のある方は図書館までお問い合わせください。

メンバー募集中!

「ああ、ウィリアム!」「シエフ」

新着資料のご案内

▼一般書
「清算」 伊岡 瞬
「誰かがジョーカーをひく」 宇佐美まこと
「この会社、後継者不在につき」 桂 望実
「桃太郎のユーウツ」 玄侑宗久
「続きと始まり」 柴崎友香
「ジョニ黒」 永井みみ
「絡新婦の糸」 中山七里
「タスキ彼方」 額賀 滯
「平家物語」 林真理子
「パッキパキ北京」 綿矢りさ
「中国のはなし」 閻 連科
「傷を抱えて闇を走れ」

「おやすみまくら」 斉藤 倫
「おせちりょうり」 はまのゆか
「ねこもおでかけ」 朽木 祥
「用具室の日曜日」 村上しいこ
「シリーと氷の海賊たち」 フリーダ・ニルソン
「雪のふしぎ」 いしがきわたる
「47都道府県おもしろ条例図鑑」 長嶺超輝
「進化する!ごみ処理とその使い方」
「キオクがない!」 いたうみく
▼YA(ヤングアダルト)
「私の源氏物語ノート」 荻原規子
「お城の人々」 ジョーン・エイキン
「呪いを解く者」 フランシス・ハーディング

※紙面の都合上、資料の紹介は一部のみとなっています。
※図書館ホームページから資料の検索ができます。貸出中の資料については、予約サービスをご利用ください。

「あたごハイツ」入居者募集中

申込資格は、安定した収入があること、町民税等の滞納がないこと、連帯保証人が付けられること、暴力団員でないこと等が条件です。

中堅所得者向けの住宅であり、単身での入居もできます。

- 構造 2LDK・鉄筋5階建(エレベーターなし)
- 家賃

家賃	階	一般入居者	18歳以下の扶養親族がいる入居者
	1~3階	30,000円	24,000円
	4階	26,000円	20,000円
	5階	24,000円	18,000円

- 敷金 家賃の2カ月分
- 駐車場 駐車場使用料(月額2,000円/台)
- その他 各種照会等含め、申し込みから入居まで1カ月程度お時間をいただきます。
- 募集期間 随時
- 申込み・問合せ ふるさと定住課住宅政策係 ☎72-6955

町営住宅の入居者を募集します

入居希望者は、ふるさと定住課(ワークベース那須内)にご相談ください。なお、申込み多数の場合は抽選となります。

- 募集期間 1月9日(火)~22日(月)※土日を除く
- 申込資格

所得が基準の範囲にある方で現在住宅に困っている方(町民税等の滞納がないこと、連帯保証人が付けられること、暴力団員でないこと等が条件)

- 申込み・問合せ ふるさと定住課住宅政策係 ☎72-6955

入居募集の町営住宅

団地名 ※ ()内は建設年度	間取り	戸数	単身入居
前原団地(H2)	3DK	4戸	不可
湯本団地(H5)	3DK	2戸	不可

那須地域就農相談のお知らせ

那須地域就農支援ネットワーク会議(事務局・栃木県那須農業振興事務所)では、大田原市・那須塩原市・那須町で就農(Uターン・新規参入など)を考えている方を対象に、農業経営開始までのプロセスや作目の選定、就農支援制度に関する相談会を開催します。

五土会無料相談会

- ▼日程 2月4日(日)
- ▼時間 午前10時~正午 午後1時~3時
- ▼会場 とちぎ健康の森・とちぎ生きがいづくりセンター 教室A~D(宇都宮市駒生町3337-1)
- ▼相談内容 地域住民の困り事について各種専門職が合同で相談を受けます。
- ▼相談員 弁護士、不動産鑑定士、

司法書士、税理士、公認会計士(各会2~3人)

- ▼相談方法 面談による
- ▼その他 相談時間に制限はありません。相談料は無料です。予約は不要です。直接会場へお越しください。
- ▼問合せ 日本公認会計士協会東京会栃木県会 ☎028-635-8769

栃木県地球温暖化防止活動推進員を募集します

県では、温暖化防止につながる地域活動をボランティアで行う地球温暖化防止活動推進員を募集しています。

- ▼応募資格 次の事項を全て満たす方
 - ・栃木県内在住の方
 - ・年齢が満18歳以上(令和6年4月1日現在)の方
 - ・地球温暖化対策のための活動に熱意と識見を有し、地域で活動できる方
- ▼任期 4月1日~令和8年3月31日(2年間)
- ▼応募方法 事前研修会を受講後、所定の応募用紙に必要事項を記入して提出
- ▼締切り 1月16日(火)
- ▼申込み・問合せ 栃木県地球温暖

とちぎ就活フェス(新規学卒者等合同就職面接会)を開催します

- ▼日程 1月23日(火)
- ▼時間 午後1時~4時(受付:午後0時30分~)
- ▼場所 宇都宮市立南図書館 1Fサザンクロスホール(宇都宮市雀宮町56-1)
- ▼対象 令和6年3月に高等学校卒業予定の方、令和6年3月に大学・短大・高専・専修学校等の卒業予定の方、卒業後3年以内の未就職者
- ▼費用 無料
- ▼内容
 - ①1分間企業プレゼンテーション
 - ②各企業ブースでの面接会(25分×4回)
- ▼申込方法 申込みフォームから
- ▼問合せ 株式会社ワークエント リー栃木事業部 ☎320-0807

化防止活動推進センター ☎028-673-9101



放送大学 入学生募集のお知らせ

放送大学は、4月入学生を募集しています。10代から90代の幅広い世代、約8万5千人以上の学生が、大学を卒業したい、学びを楽しみたいなど、さまざまな目的で学んでいます。

資料を無料で差し上げています。お気軽に放送大学栃木学習センターまで請求してください。

■出願期間 第1回：2月29日まで、第2回：3月12日まで

■申込み・問合せ 放送大学栃木学習センター ☎028-632-0572

第3回危険物取扱者試験

▼試験の種類 甲種、乙種（第1類～第6類）、丙種

▼試験日 3月3日(日)午前9時30分開始

▼場所 作新学院高等学校（宇都宮市一の沢1-1-41）

▼試験手数料

甲種 6,600円

乙種 4,600円

丙種 3,700円

▼書面申請 1月9日(火)～19日(金) 午前9時～午後5時(土日を除く)

▼電子申請 1月6日(土)～16日(火)

※詳しくは(二財)消防試験研究センターのホームページをご覧ください。

▼申請・問合せ (二財)消防試験研究センター 栃木県支部 ☎028-624-1022



ホームページ

栃木県林業大学校 一般選考試験(後期)のお知らせ

栃木県では、栃木県林業大学校

第1期生の一般選考試験(後期)の出願を受け付けています。

自衛官候補生採用試験

林業大学校では、森林・林業・木材産業に関する幅広い知識と技術を習得することができ、未経験の方でも基礎からしっかり学べます。また、林業に必要な資格も取得できます。

詳細は、林業大学校ホームページをご確認ください。

▼選考日 2月2日(金)

▼試験場所 栃木県林業センター (宇都宮市下小池町280)

▼受験資格 令和6年3月に高等学校または中等教育学校を卒業見込みの方、高等学校または中等教育学校卒業程度認定試験(旧大学入学資格検定)に合格している方

▼受験料 無料

▼出願方法 1月9日(火)～23日(火)に入学願書を栃木県林業センター宛て提出

▼問合せ 栃木県林業センター ☎028-669-2211



ホームページ

自衛官候補生採用試験



【自衛官候補生(陸・海・空)】

▼応募資格 18歳以上33歳未満の男女

▼受付期間

・1月募集 1月25日(木)まで

・2月募集 1月26日(金)～2月15日(木)

▼試験日

○1月募集

・WEB試験(学科試験) 2月4日(日)、5日(月)のいずれか

1日(予備日) 2月6日(火)

・身体検査、口述検査 2月10日(土)

○2月募集

・WEB試験(学科試験)

2月25日(日)、26日(月)のいずれか

1日(予備日) 2月27日(火)

・身体検査、口述検査 3月2日(土)

▼試験場所 北宇都宮駐屯地

※WEB試験は任意の場所となります。

※定員に達したときは、試験が行われない場合があります。

▼問合せ 自衛隊栃木地方協力本部 大田原地域事務所

☎0287-22-2940

広告

市民公開講座 栃木県行政書士会 令和6年

【遺言書の書き方について】

2月17日(土) 要予約 2/14まで

いきいきふれあいセンター (那須塩原市桜町1-5) 大会議室

講座開始予定時刻 午後1時30分 相談会開始予定時刻 午後3時00分～

予約受付先 栃木県行政書士会那須支部事務局 塚本

TEL. 080-5474-0687

居心地の良さが広がる 豊の柔らかさ

LINE 経営者必用 友達追加で割引クーポンプレゼント

那須で国産いぐさに、こだわった豊店

大島豊工業 ☎0287-74-0017

那須町大字芦野2770

※自主財源の確保と地元企業のイメージアップや地域経済の活性化を図るため、有料広告を掲載しています。

タウンピックアップ

子育て、ほげんだより

生涯学習だより

図書館だより

Town information

カメラスケッチ

那須高校タイム

みんなの広場

無料相談会・消費の豆知識

カレンダー

必ずチェック!!最低賃金 使用者も、労働者も

■**地域別最低賃金** 全ての労働者に適用されます。なお、以下の特定最低賃金が適用となる場合は、その特定最低賃金の時間額以上の賃金を支払う必要があります。

栃木県最低賃金	954円(時間額)	令和5年10月1日(効力発生日)
---------	-----------	------------------

■**特定最低賃金** 次の6産業を営む使用者とその産業に従事する労働者に適用されます。なお、18歳未満または65歳以上の労働者は栃木県最低賃金が適用されます。

最低賃金の件名	時間額	効力発生日
塗料製造業	1,061円	令和5年12月31日
はん用機械器具、生産用機械器具、業務用機械器具製造業	1,007円	
電子部品・デバイス・電子回路、電気機械器具、情報通信機械器具製造業	1,008円	
自動車・同附属品製造業	1,016円	
計量器・測定器・分析機器・試験機・測量機械器具製造業、医療用機械器具・医療用品製造業、光学機械器具・レンズ製造業、医療用計測器製造業、時計・同部分品製造業	1,008円	
各種商品小売業 ※令和5年度改正なし	令和5年10月1日以降は栃木県最低賃金(時間額954円)が適用	

■**問合せ** 栃木労働局労働基準部賃金室 ☎028-634-9109

「那須町空き店舗等
リフォーム補助金」の対象
が一部変更になります

4月から、当該補助金の交付対象要件が、町内の空き店舗や空き家を開業のためにリフォームする方のみに変更となります。
※詳細は町ホームページをご覧ください。

▼**問合せ** 観光商工課商工係
☎72・6918



ホームページ

伸びゆく子どもたちの作品展

▼**期 日** 2月3日(土)～6日(火)

▼**場 所** 東武宇都宮百貨店大田原店

▼**展示内容** 栃木県立那須特別支援学校児童生徒作品および作業製品

▼**問合せ** 栃木県立那須特別支援学校
☎0287・36・4570

那須まちづくり広場

○**楽校セミナー**

あなたのキーパーソンは誰ですか？
～身元保証と任意後見について～

▼**日 程** 1月19日(金)

▼**時 間** 午後1時30分～3時

▼**講師** 板橋富子(公益社団法人シニア総合サポートセンター)
▼**会 場** 交流ホールA
▼**参加費** 無料
▼**問合せ** 那須まちづくり株式会社
☎74・3434

ご寄付・善意 ありがとうございました

湯本 草野 勇三 様
逃室 兼義 様
伊王野 大輪 信子 様
田中 川崎 重光 様
旧黒田原中学校卒業生
平山 翔太 様
磯 原一 様
大島 佑太 様
渡辺 晃伸 様
FUGA SUMMIT 様
タカラリサイクル株式会社 様
黒磯ロータリークラブ 様
通学防犯パトロール隊 様
社会医療法人博愛会 菅間記念病院 様
有 限 会 社 しのぶや 様
株式会社シグマクシス 様
株式会社レイチェルボール 様
パールホールディングス株式会社 様
宇都宮ヤクルト販売株式会社 様
師津原自治公民館 様
黒田原中卒三十三会同級会 様
道の駅東山道伊王野 様
そばの里伊王野愛好会 様
城山保存会 様
JAなすの那須地区みどり会 様
サッポロビール株式会社 那須工場 様
(12/10現在)

広告

★那須まちづくり広場(旧朝日小学校)今年秋に元校庭のサ高住を増築予定です!

今年の秋にオープンするサ高住のことを
知りたい方は、こちらへご参加下さい。

日程:1月20日(土) 12:50 / 会場:交流ホールA(要予約)

定例会「人生100年・まちづくりの会 in 那須」

日程:1月20日(土) 13:30～15:00 ・増築するサ高住の住宅とは

会場:交流ホールA(資料代100円) ・コミュニティの拠点とは

主催:那須まちづくり広場 ☎0287-74-3434 那須町豊原丙1340



コミュニティ型シェアハウス 「みとりえ那須」～コナカラ食堂～

「みとりえ那須」にはコナカラ食堂という居酒屋が併設されています。現在、週末のみの営業ですが近隣の方達の憩いと交流の場所になっています。旨い日本酒と地元の美味しいお米、生ビール、餃子も好評です。16名様くらいなら貸切宴会も出来ますよ。ご相談お待ちしております。

問合せ:みとりえ那須
☎0287-74-2826
那須町豊原丙1336-1
(旧朝日小西隣)

※自主財源の確保と地元企業のイメージアップや地域経済の活性化を図るため、有料広告を掲載しています。

空き家調査をドローンで！



12月11日～22日、ドローン飛行による空き家調査の実証実験を行いました。今後はドローン活用による空き家調査の効果を検証し、空き家対策に活用していきます。

あたたかいお気持ち ありがとうございます



12月22日、株式会社 Spes 様から寄付金をいただきました。

東京ロマンチカ 芦野公民館で歌唱

「鶴岡雅義と東京ロマンチカ」のセカンドボーカルとして活動する佐藤省吾さんを招き、芦野公民館で12月13日、年忘れムード歌謡ショーが開かれました。

コンサートは、現在芦野温泉で働く佐藤さんをはじめ、東京ロマンチカの関係者協力のもと実現。「小樽のひとよ」など全14曲を熱唱し、集まった観客はペンライトを片手に、熱心に聞き入っていました。



園児たちに一足早い クリスマスプレゼント！



12月22日、株式会社いづみや（お菓子の城）の片桐会長からクリスマスケーキが、みちのく民芸店（湯本）の藤田代表からけん玉や羽子板などのおもちゃが町内の園児にプレゼントされました。



年末安全パトロール



12月15日、町と建設業災害防止協会那須分会那須地区は、事故や労働災害のない安全で快適な職場環境をつくるため、4班に分かれて9カ所の工事現場を巡回しました。

防犯防火診断



12月12日、町消防団と那須塩原警察署、那須消防署は共同で防犯防火診断を実施し、防犯と防火を警鐘するため、町内を消防車やパトカーで巡回しました。

お詫びと訂正
広報那須12月号（21頁）記載の「那須町教育相談室「こもれび」に車両をご寄付いただきました」に誤りがありました。正しくは左記のとおりです。
お詫びして訂正いたします。
誤・株式会社しのぶや
正・有限会社しのぶや

タウンピックアップ

子育て・ほげんだより

生涯学習だより

図書館だより

タウンinformation

カメラスケッチ

那須高校タイム

みんなの広場

無料相談会・消費の豆知識

カレンダー

あふれる感謝の気持ち ～2分の1成人式～



12月15日、東陽小学校で10歳の節目を祝う2分の1成人式が行われました。

子どもたちはタブレットで作ったスライド資料をモニターに映して、名前の由来やこの1年でできるようになったこと、これから頑張りたいことを発表し、手作りの花とスクラップ写真をプレゼントしました。保護者からは、内緒で用意していた手紙が手渡され、涙を拭いながら会話をする姿も見られました。

最後はいきものがかりの「ありがとう」の合唱が行われ、家族のきずなが深まる1日となりました。



サンタクロースに大喜び！



12月12日、NPO法人エコサンタは、フィンランド共和国ラップランド・ロヴァニエミ市長からの親書を持った本物のサンタクロースを招き、子どもたちとのふれあいの場を提供するため、認定こども園那須幼稚園を訪れました。

「どうやったらサンタさんになれる？」と子どもから質問を受けたサンタさんは「まずはサンタの仲間としてお手伝いをやってみて。お手伝いは、お父さんやお母さんに親切にすることだよ」とアドバイスしました。

出前講座で那須高校をPR!

12月11日、那須中学校の2年生を対象に、那須高校の教諭による高校の授業体験と、生徒会による高校紹介が行われました。

青山先生による生物の授業では、顕微鏡を手作りし、オオカナダモの細胞を観察しました。中学校で学ぶ授業の延長に高校の授業があることを学ぶことができました。

また、生徒会に所属する4人による高校紹介では、カリキュラムや部活動、修学旅行などの各種イベントをスライド写真で紹介しました。



生徒会から受験を控える学生に「これを頑張ったということを一つ作るとよい」「入りたい高校を事前によく調べるとよい」とアドバイスしました

中学生による避難所設営体験



12月15日、那須中学校1年生は、大規模災害発生を想定した避難所の設営体験を体育館で行いました。子どもたちは、防災士の方々から指導を受けながら、段ボールパーテーションやテント式トイレ、段ボールベッドの設営などに励みました。

なすT'eens RADIO PROJECT 2023

町内の中学生がレディオバリーのラジオ番組制作と生放送にチャレンジする「なすT'eens RADIO PROJECT」。今年のテーマは「那須の内弁当(愛称:なすべん)」です。子どもたちは、食材を作る農家さんやなすべん提供者へ取材を行い、なすべんを作る人々の思いや那須の農業・観光の魅力を生放送で発信しました。



(後列)左からラジオパーソナリティーのくぼたあやのさん、高根沢葵さん、佐藤希美さん、菊地桃那さん
(前列)左から薄井みちるさん、菅野泰我さん、高根沢琉星さん

話を聞きました
進路の決まった三年生に



作新大学へ進学が決まった
高根澤さん

卒業後は資生堂へ就職する
石森さん

NATAKA
no.18

那須高校タイム

タウントップックス
子育て・ほげんだより
生涯学習だより
図書館だより
Town information
カメラスケッチ
那須高校タイム
みんなの広場
無料相談会・消費の豆知識
カレンダー

未来に向けて大きな決断を迫られる高校三年生。皆自分の進路に合わせて一生懸命準備してきました。今月号では、進学を決めた高根澤智博さんと、就職が決まった石森夏姫さんに話を聞きました。

作新大学へ進学する高根澤さん

最初は就職を考えていたのですが、二年生の三学期ごろから大学への興味が湧いてきました。大学へ行くことで、将来就職する時に選択の幅を広げられる勉強や準備ができると思い、進学を決めました。

三年生の初めごろに、いくつかの候補の中から、指定校推薦のある作新学院大学の経営学科を受けることに決めました。推薦条件として、成績による書類審査と面接があり、昼休みや放課後を使って、毎日いろいろな先生と本番を想定した模擬面接を行いました。志望動機や自己アピールなど、しっかり話せるよう、また、書けるようにもしました。

夏休みにはオープンキャンパスに行ったり、大学について情報を収集したり、学校で面接の練習をしたりと忙しかったです。

11月中旬に推薦入学試験の本番でした。たくさん練習したおかげで緊張せず話すことができました。12月初旬に発表があり、無事合格！今は学業奨学生になるための認定試験や、その他の検定合格のための勉強をしながら、友人達との時間も大切にしています。



2年生から準備しておく余裕を持って進路を考えられます

地元で就職が決まった石森さん

進学と迷った時期もありましたが、二年生の時に資生堂から求人票が来ているのを知り、働いてみたいと思うようになりました。就職を希望する生徒は、三年生の一学期にどこに就職したいか先生と相談をして決めていきます。

夏休み中は企業見学に行ったり、学校に来て履歴書を書いたり準備を進めました。9月中旬に就職試験本番です。筆記試験と面接、グループディスカッションがありました。9月下旬に内定通知が来て、資生堂に合格することができました。

今は最後の学生生活を友人と楽しんでいきます。就職したら資格を取ったりステップアップできるように頑張っていきたいです。

後輩の皆さんへ

とにかく学校に休まず通ってしっかり準備することが重要だと思います。企業へのアピールにもなりますし、履歴書の書き直しや先生との相談など、やることもたくさんあります。最後まで諦めずに頑張ってください！

（コーディネーター 真柄奈津子）

学校を休まない、遅刻しない、という基本的なことが就職にも関係してくるので重要だと思います



栃木県立那須高等学校

那須町大字寺子乙3932-48 TEL / 0287(72)0075

tochigi-edu.ed.jp/nasu

「那須高校タイム」は生徒会の生徒と高校魅力化コーディネーターが共に作るページです

魅力づくり活動日記

「地域活性化起業人」 **まつい あや** 松井 彩さん

■問合せ ふるさと定住課 ☎72-6955

子ども・子育て連携支援協定締結!

今年開催されたまちづくり懇談会で、子育て世代の方から「もっと子育てがしたくなるような施策をしてほしい」という声をいただきました。この那須で事業を行う企業として、新たに町独自の施策ができないかと検討を重ね、12月21日、日本テーパー株式会社、藤和那須リゾート株式会社および那須興業株式会社は町と「子ども・子育て連携支援協定」を締結しました。子育てに関する包括的な内容となっておりますが、まずは、新たに小学1年生になる子どもたち

に所有施設である那須ハイランドパークの年間パスポートの配布等を予定しています。誰しも、地元に関することは意外と、いつもの当たり前の光景が他にはない日常であることに気が付かないままのことも多いように感じます。那須で育つ子どもたち自身が、優れた町内資源をより身近感じ、誇りに思えるような環境をつくっていくことで、郷土愛を育てるきっかけになればと考えています。作成したロゴマークの双葉には、子どもたちが那須の雄大な自然の中のびのびと過ごす姿と、町全体で子どもたち、またこの地域を育てていくというイメージが込められています。このロゴマークを通じて子どもたちや子育て世代を暖かく迎えるような支援の輪が広がっていくといいですね。



ロゴマークをデザインしてくれた那須町出身の人見さん(左)と同僚の佐藤さん(右)

短歌

那須移住四十年尽きぬ思ひ出綴りつつ
花木剪定今日もいそしむ
すがすがし朝の光に背を押され
新たななる年心をつなぐ
巡りきて師走半ばの我が庭は
霜も下りずに枯葉山積み

仲川 浩庸
竹井 麗州
田中恵美子

俳句 (2024年1月号)

山眠る那須遭難の碑と共に
母さんへと娘がくれし福寿草
口紅少し牛飼う女の大旦
上方の鰯の粕汁味噌仕立
山の上の湖に映れる後の月
この肉は本物なのか狸汁
古びたる夫婦椀もて根深汁
薄目開けサンタ見たさに宵っ張り
焼芋を抱へほこ娘ら来る
由来など吹きとんでいるクリスマス
焼芋や近づく声を待ちをりぬ
ひとり分苺ショートの聖夜かな
等分に分ける焼芋姉妹
星空に平和を祈る聖夜かな
教室の空席三つ霜の朝
枯菊を焚きて香を聞く古い二人
山眠る静寂に茶筌しなわせて
殺生石裂けて那須山眠りけり
山眠り神話の世界深くなり
噴煙の取り残されて山眠る

仲川 光風
丹野 セツ
中島 君江
池田 裕子
高畑 和子
井上 博子
垣内 孝雄
益子 美都里
渡辺 愛子
須藤 さよ子
深澤 千郷
五月女 加代子
杉浦 公子
松本 和子
岡部 慶子
平岡 丈子
三瓶 眞弘
長島 啓子
津田 イツ子
田中 思楼

那須文芸

那須文芸への出句について

出句は楷書でお願いします。判別できない場合は掲載になりませんのでご注意ください。

また、電話番号の記入をお願いします。

■締切り 1月19日(金)

■俳句の送付先

〒329-3222 那須町大字寺子丙3-166

田中 義郎 ☎72-5044

■短歌の送付先

〒329-3292 那須町大字寺子丙3-13

企画政策課広報広聴係 ☎72-6935

表紙の話 スマホ役場がスタートします!

新たに導入した「LINE」は年代や性別、居住エリアを問わず幅広く浸透しているツールです。

LINEを活用することで、SNSやメール、インターネットの閲覧が苦手な方でも、情報を受け取ることが可能となります。また、LINEで証明書等の発行申請等が可能となり、手続きのためだけに役所へ移動する負担軽減にもつながります。

使える機能は、順次拡大予定です。ぜひ「友だち追加」をお願いします。

	日程	時間	場所	内容(対応者)	予約・問合せ
行政相談	1月19日(金)	9:00~12:00	ゆめプラザ・那須	行政上の困りごと (行政相談委員)	企画政策課広報広聴係 ☎72-6935
移動県民相談	1月19日(金)	10:00~12:00	ゆめプラザ・那須	県政に関すること (県民相談員1名)	那須県民相談室 ☎0287-23-1555
人権相談	1月29日(月)	9:30~12:00	ゆめプラザ・那須	人権に関すること (人権擁護委員2名)	保健福祉課 ☎72-6917
心配ごと相談	1月22日(月)	10:00~15:00	ゆめプラザ・那須	身の回りの心配ごと (民生委員2名)	社会福祉協議会 ☎72-5133(予約不要)
子育て相談	1月20日(土) 2月17日(土)	9:00~17:00	子育て支援センター	子育てで不安なこと (児童家庭相談員ほか)	子育て支援センター(※1) ☎71-1137
ひきこもり相談会	2月20日(火)	13:30~ 14:30~ 15:30~	ゆめプラザ・那須	ひきこもり、不登校に関すること (県子ども若者ひきこもり総合相談センター員)	社会福祉協議会 ☎72-5133 (電話で予約。定員3名、先着順)
こころの健康相談日	1月26日(金)	10:00~16:00	保健センター	心身の不調、人間関係の悩み (カウンセラー)	保健センター ☎72-5858
働く人のメンタルヘルス相談	1月16日(火)	13:30~16:20	大田原労政事務所 (県那須庁舎)	仕事上での悩みごと (産業カウンセラー)	大田原労政事務所(※2) ☎0287-22-4158
交通事故巡回相談	1月24日(水) 2月14日(水)	10:00~11:00 13:00~14:00	那須県民相談室 (県那須庁舎)	損害賠償、示談交渉など (交通事故相談員1名)	県民プラザ(※3) ☎028-623-2188
不動産相談	1月23日(火)	13:30~15:30	不動産会館県北支部	不動産取引など (相談員2名)	宅建協会県北支部 ☎0287-62-6677
広域無料法律相談	2月8日(木)	13:30~16:30	トコトコ大田原(3階)	法律上の困りごと (弁護士1名)	大田原市総務課(※4) ☎0287-23-1111
高齢者の総合相談	月~金曜日	8:30~17:00	那須地区地域包括支援センター (ゆめプラザ・那須内)(※5) 高原地区地域包括支援センター(※6) 保健福祉課	高齢者の介護、虐待、 福祉、健康など (相談内容による)	那須地区地域包括支援センター (ゆめプラザ・那須内) ☎71-1138 高原地区地域包括支援センター ☎73-8881 保健福祉課 ☎72-6917.6910
成年後見相談会	2月9日(金)	13:00~16:00	ゆめプラザ・那須	成年後見制度に関すること (司法書士)	保健福祉課 ☎72-6917 (電話で予約。定員2名先着順)
障がい等の総合相談窓口	【町委託業者】○指定相談支援事業所ノエル(那須町) ☎73-5315 ○総合相談支援事業所ケアサプライ(那須町) ☎73-5311 ○地域生活支援センターゆずり葉(那須塩原市) ☎63-7777				保健福祉課 ☎72-6917

消費の豆知識

訪問購入のトラブルが増加!

購入業者が自宅に来て物品を買い取る「訪問購入」に関する相談が増加しています。契約当事者の約80%が60歳以上であり、高齢者に注意してほしいトラブルです。

【相談事例】

- 断つてもしつこく勧誘され、長く話し込んで個人情報話を話してしまつた。
- 皿だけのはずが、売らなかつたものない貴金属まで強引に買い取られた。
- クーリング・オフ後に返品してもらつたが、指輪の数が足りない。

【消費者へのアドバイス】

- 突然訪問してきた購入業者は家に入れないようにしましょう。
- 買い取りを承諾していない貴金属の売却を迫られたら、きつぱり断りましょう。
- 購入業者から交付された書面をしっかりと確認しましょう。
- 契約はクーリング・オフできる場合があります。不安に感じたりトラブルになった際は消費生活センター等に相談してください。

問合せ

- 町消費生活センター ☎72・6937
- 栃木県消費生活センター ☎028・625・2227

【広告】 市民講座 屋根・外壁塗り替えセミナー 1月17日(水)・24日(水)・2月21日(水)・28日(水)

※新型コロナウイルス感染症拡大の影響により、会場の使用不可が開催直前に決定する場合があります。予めご了承ください。

全国各地で年間1700回以上の市民講座を開催してきた(一社)市民講座運営委員会が、このたび、後悔しない塗り替え施工のノウハウを聞ける市民講座を開催する。参加無料。電話事前予約※当日申込不可

屋根・外壁の塗装は、専門知識や技術が必要な為、施工業者に全てを任せざるを得ないが、施工業者が施工仕様を守らず不良施工になるケースが発生している。その為、信頼できる業者を選択する為には消費者にも正しい知識を身に付ける事が求められている。そこでこの市民講座では外装劣化診断士である市民講座認定講師が正しい塗装の知識を詳しく説明する。※本セミナーは3密対策のうえ実施いたします。(マスク着用)

※当日のセミナー映像は2021年8月に撮影した映像です。

日時

- 1/17(水) 14時~16時
- 2/21(水) 2824(水)

場所 那須町文化センター 第1会議室(12名)

申込み 一般社団法人市民講座運営委員会 ☎0120-689-419 (9時~18時)

タウンピックアップ

子育て・ほげんだより

生涯学習だより

図書館だより

Town information

カメラスケッチ

那須高校タイム

みんなの広場

無料相談会・消費の豆知識

カレンダー

令和6年1月・2月のカレンダー

1月10日～2月9日

1月

10 (水) 休館 (りぼーる)

11 (木)

12 (金)

13 (土)

14 (日) 休日当番医診療 ふくだ内科クリニック (☎73-8170)
休館 (ゆめプラザ・那須)

15 (月) 休館 (図書館、スポセン、文セン、探訪館、ドーム)

16 (火) 働く人のメンタルヘルス相談
(大田原労政事務所 午後1時30分～4時20分)

17 (水) 休館 (りぼーる)

18 (木)

19 (金) 行政相談 (ゆめプラザ・那須 午前9時～正午)
移動県民相談 (ゆめプラザ・那須 午前10時～正午)

20 (土) 子育て相談
(子育て支援センター 午前9時～午後5時)

21 (日) 休日当番医診療 小沼内科胃腸科クリニック (☎37-5353)
休館 (ゆめプラザ・那須)
毎月第3日曜日は家庭の日です。
～家庭のきずなを深める日としましょう～
那須町教育委員会

22 (月) 心配ごと相談 (ゆめプラザ・那須 午前10時～午後3時)
休館 (図書館、スポセン、文セン、探訪館、ドーム)

23 (火) 不動産無料相談
(不動産会館県北支部 午後1時30分～3時30分)

24 (水) 交通事故巡回相談
(那須県民相談室 午前10時～、午後1時～)
休館 (りぼーる)

25 (木)

26 (金) こころの健康相談 (保健センター 午前10時～午後4時)

27 (土)

28 (日) 休日当番医診療 なすこどもクリニック (☎67-0011)
休館 (ゆめプラザ・那須)

29 (月) 人権相談 (ゆめプラザ・那須 午前9時30分～正午)
休館 (図書館、スポセン、文セン、探訪館、ドーム)

30 (火) 臨時休館 (探訪館)

31 (水) 休館 (りぼーる)、臨時休館 (探訪館)

2月

1 (木) 臨時休館 (探訪館)

2 (金) 臨時休館 (探訪館)

3 (土)

4 (日) 休日当番医診療 ムラキクリニック (☎74-6662)
休館 (ゆめプラザ・那須)

5 (月) 広報那須2月号発行
休館 (図書館、スポセン、文セン、探訪館、ドーム)

6 (火)

7 (水) 休館 (りぼーる)

8 (木) 広域無料法律相談
(トコトコ大田原 午後1時30分～4時30分)

9 (金) 成年後見相談会 (ゆめプラザ・那須 午後1時～4時)

※休館案内表示と問合せは以下のとおりです。最新の情報は、各施設にお問い合わせください。
図書館：那須町立図書館 (☎72-5840)、スポセン：那須町スポーツセンター (☎72-5959)、文セン：那須町文化センター (☎72-6565)、探訪館：那須歴史探訪館 (☎74-7007)、ドーム：那須スイミングドーム (☎72-6788)、
ゆめプラザ・那須：那須町こども未来課 (☎72-6959)、りぼーる：りぼーる・たなか (☎73-5347) です。
※健診等は子育て・ほけんだより (20 ページ) をご覧ください。
※内容等は変更になる場合があります。

広報那須2月号 2月5日(月)発行

1月の納税

納期限1月31日(水)

- ・町県民税4期
 - ・国民健康保険税7期
 - ・介護保険料7期
 - ・後期高齢者医療保険料7期
- 納め忘れの町税はありませんか？今一度ご確認ください。
○納税は便利な口座振替で！ ○コンビニでも納められます。
○クレジットカード納付や、LINEPay、PayPayでの納付もできます。
詳しくは税務課まで☎72-6904

毎週水曜日に夜間延長窓口を開設しています

- 開設課 (本庁)
 - 住民生活課 (☎72-6908)
 - 保健福祉課 (☎72-6910)
 - 税務課 (☎72-6936)
- 開設時間
 - 午後5時15分～7時
 - ※水曜日が祝日の場合は木曜日に開設

那須の歴史
再発見!

那須町と 近現代の人々

vol.25



目黒真理子 (1933-1965)

1月号は、歌人として活躍した目黒真理子を紹介します。目黒真理子は、昭和8年に福島県山都町(現在の喜多方市)に、目黒常八・ハマの子として生まれました。

昭和15年に父が常磐炭鉱に關わる軍需関係の仕事に就いたため、真理子も福島県石城郡錦町(現在のいわき市)に移り住むと、昭和21年に植田高等女学校(現在は廃校)に入学しました。このころから叔母の勧めで短歌を作り始めています。その頃の短歌に「遠山の頂白し冷えし朝年老いし祖母の天候うらなふ」があります。昭和27年に卒業すると、萬治炭礦鉱業所で働き始めますが、その後腎結核を患い、療養を行うため昭和30年に宇都宮に移住しました。

体調が落ち着くと真理子は、昭和32年4月から那須八幡温泉「一望閣」に住み込みで働き始めました(2年後に退職)。この年の12月に「傾けて愛さんものもわれになし那須野を今日も光降る雨」を含む10首で「第5回下野短歌新人賞」を真理子は受賞しました。

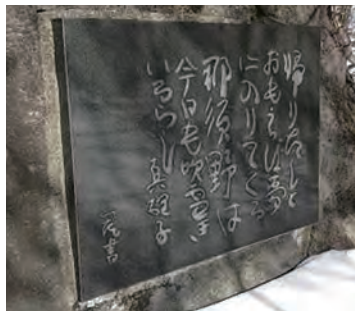
昭和35年からは、県内の歌人が中心となり結社にこだわらない有志が集まった短歌同人雑誌「カルパ」に、真理子は創刊から参加し、ほぼ毎号に10首近くを発表しました。この年は第10回下野短歌賞受賞、角川書店「短歌」への発表など精力的に作品を発表しました。

しかし、昭和37年末から腎臓の状態が悪化し、入院や手術を繰り返すと、昭和40年3月に亡くなりました。

真理子の短歌などについては、没後翌年に遺稿集『青い翳』が刊行され、昭和53年には、やなせたかしの編集で『花の如き天折―目黒真理子遺稿歌集』がまとめられ、平成18年に『目黒真理子の世界』が出版されており、町立図書館などで読むことができます。

県立なす高原自然の家駐車場入口付近には、真理子の歌碑「帰りたいとおもえば夢にいりてくる那須野は今日も吹雪いるらし」が清水比庵の揮毫で建立されています。冬の那須を代表する一首をご覧ください。

▼問合せ 那須歴史探訪館
☎74・7007



目黒真理子歌碑 (なす高原自然の家前)

かつこう



今年の干支は甲辰(きよん)です。「甲」は成長し勢いを増す様「辰」は活気にあふれる様を表し「甲辰」はこれからの成長を形作っていく年といわれています▼町のたつ年での出来事を振り返ると、12年前の平成24年には、茨城県大洗町と友好都市協定を締結したほか、平成12年には歴史探訪館が、また昭和63年にはスポーツセンターがそれ

ぞれオープンし、昭和51年には伊王野基幹集落センターが完成しました。そして、今年と同じ甲辰で60年前の昭和39年は、東北本線高久信号所が高久駅になった年でした▼たつ年に関する文字に「竜」があります。「竜」を使った植物のひとつが「竜胆(りんとく)」です。リンドウは那須野ヶ原一帯に自生している、藍紫色の花の姿は清楚で気品があり、私たちの心を和ませています。初秋の澄みきった空に映えるリンドウは、自然に恵まれた

那須町のシンボルとしてふさわしいとして、町制施行25周年の昭和54年に町の鳥「カッコウ」、町の木「ゴヨウマツ」と共に、町の花として制定されました▼今年は町制施行70年を迎えます。「新たな那須町らしさ」をコンセプトとしたロゴマークとキャッチフレーズの作成、雄大な自然や歴史文化など那須町の自慢を記録映像に残す記念事業を行います。豊かな自然と笑顔あふれる那須町が100年、200年と続いていくことを願います。

こんにちは 赤ちゃん



令和5年3月生まれ ゆい
エーリンガー 結
マリーちゃん

エーリンガー 結 マリーちゃんは…
バナナとさつまいもが大好きです!
Ich mag Süßkartoffeln und Bananen!

「こんにちは赤ちゃん」コーナーの写真を随時募集しています。詳しくは企画政策課広報広聴係(☎72-6935)まで。

町の世帯と人口

(12月1日現在・住民基本台帳) ()の数字は前月比

・世帯数	10,713 世帯 (-16)	出生	6人 (+ 4)
・人口	24,020 人 (-19)	死亡	31人 (- 8)
	男 11,969 人 (- 2)	転入	74人 (- 2)
	女 12,051 人 (-17)	転出	70人 (-24)
		その他	2人増

広報那須がスマートフォンなどで読むことができます



マチイロ

