



# 那須

6 月号  
No.802  
2026年(令和8年)



## 那須の峰々へ 登山の安全を祈る

表紙の写真は、茶臼岳で執り行われた開山祭の様子です。

### 目次

特集	
(防災関係) .....	2
タウントピックス .....	6
子育てほげんだより .....	15
生涯学習だより .....	19
図書館だより .....	23
タウンinformation .....	24
那須高校タイム .....	27
カメラスケッチ .....	28
みんなの広場 .....	30
無料相談会 .....	32
カレンダー .....	33
那須ブランド認定品をご紹介します・・裏表紙	

音訳ボランティアの協力を得て、目の不自由な人のために音訳版広報那須を作成しています。  
詳しくは広報広聴係まで

# 令和8年度那須町水防訓練

5月は出水期前に水防の重要性を認識し、台風や梅雨前線への備えを呼びかける水防月間です。  
町では、5月17日に消防団や女性防火クラブを対象に水防訓練を実施しました。また、今年度は来場された皆さんにも初期消火訓練などを体験していただきました。



排水活動訓練



一般来場者の訓練体験の様子

## 炊き出し訓練



## 土のう作製訓練



## 積み土のう工法訓練



## 結索訓練 (ロープワーク)



## チェーンソー取扱訓練



## 応急搬送訓練



### 『お知らせ①』 6月1日～30日は土砂災害防止月間です

これから迎える梅雨や台風による大雨の季節は、土砂流・地すべり・がけ崩れ等の土砂災害が発生しやすくなります。土砂災害から大切な家族を守るため、日頃から気象情報に注意し、避難場所を確認するなど、土砂災害に備えましょう。

令和8年5月29日から

# 気象の警報などが 大きく変わりました

詳しくはこちら！



▲新しい防災気象  
情報ポータルサイト

	河川氾濫	大雨	土砂災害	高潮
警戒レベル 5相当	レベル5 氾濫特別警報	レベル5 大雨特別警報	レベル5 土砂災害特別警報	レベル5 高潮特別警報
警戒レベル 4相当	レベル4 氾濫危険警報	レベル4 大雨危険警報	レベル4 土砂災害危険警報	レベル4 高潮危険警報
警戒レベル 3相当	レベル3 氾濫警報	レベル3 大雨警報	レベル3 土砂災害警報	レベル3 高潮警報
警戒レベル 2	レベル2 氾濫注意報	レベル2 大雨注意報	レベル2 土砂災害注意報	レベル2 高潮注意報
警戒レベル 1	早期注意情報			

- ✓ 警報・注意報の情報名に5段階のレベルをつけてお知らせ
- ✓ レベル4までに危険な場所からかならず避難

## 情報が出たら、どう動く？

避難するタイミングは「レベル3」と「レベル4」



# 突然来る災害に備えよう!

～備蓄品と情報収集方法の確認～

## ★備えておこう ～最低でも、食料・飲料水は3日分～

- 飲料水(目安: 1人あたり1日3リットル)
- 食料品
- 生活用品(携帯トイレは1人1日5回を目安に)

◎那須町防災マップに備蓄品の例を記載していますので、ぜひご覧ください。

○町ではローリングストックを推奨しています。  
ローリングストックとは、非常食にもなる食品(缶詰や乾物)を買い、普段の食事の中で定期的に消費し、足りなくなった分を買い足すという備蓄方法です。



## ★情報収集方法を確認しよう

### 【那須町安全安心メール】

携帯電話などに緊急情報をはじめとした各種情報を配信します。

〔配信登録はこちらから〕



▲PC・スマートフォン



▲ガラケー

### 【那須町緊急情報伝達サービス】

防災行政無線や那須町安全安心メールでお知らせする緊急情報を携帯電話のショートメッセージ(SMS)や自宅の固定電話に配信します。

〔登録用電話番号〕

**050-3155-0334**

※自動音声案内に従って登録ができます。

### 【那須町LINE公式アカウント】

緊急情報をはじめとした各種情報を配信します。



▲ここから「追加」で登録できます。

### 【防災行政無線テレホンサービス】

防災行政無線が聞こえづらい場合は、電話で放送の内容を確認することができます。

〔電話番号〕 **0120-55-1123**(無料)

### 『お知らせ②』 那須町防災マップをリニューアルしました

那須町防災マップは、洪水、土砂災害、火山などの危険エリアが示されているほか、避難所情報や各種災害に関する防災情報が1冊にまとめられています。

役場や各支所で無料で配布していますので一家に1冊、手に取りやすい場所に保管してください。



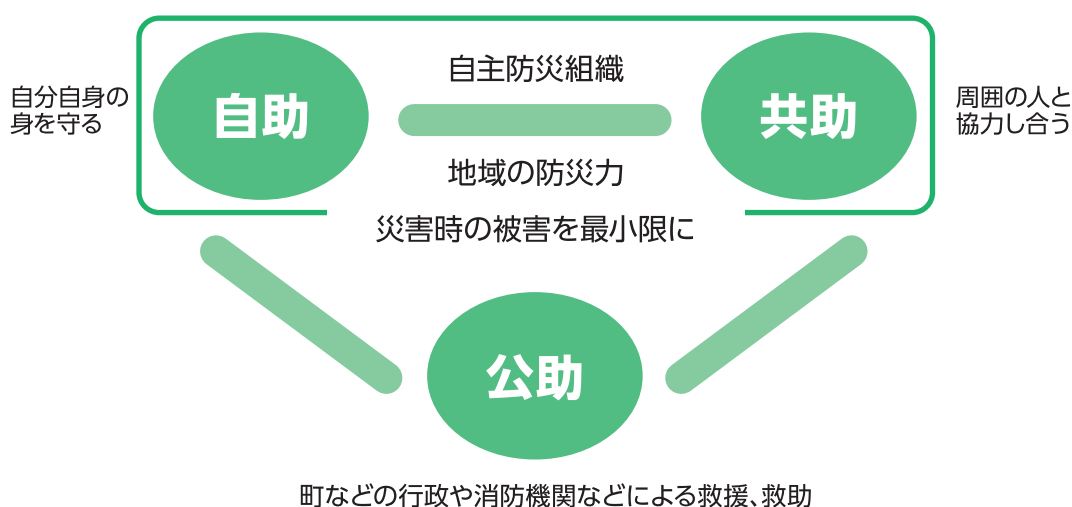
▲防災マップ

# 自主防災組織を設立しよう

災害時、「公助」の活動には限界がある



「自助」と「共助」の防災活動が重要



自助・共助・公助

町では、地域自主防災組織に対し補助金の交付を行っています。

- ① 自主防災組織の結成 (結成時のみ50,000円)
- ② 自主防災組織が実施する防災事業 (毎年30,000円以内)
- ③ 自主防災組織が購入する防災資機材 (毎年100,000円以内)
- ④ 自主防災組織の防災士資格取得講座受講料 (1人25,000円以内)

**積極的な活用で、防災力を高めましょう!!**

## 『お知らせ③』 緊急地震速報訓練を実施します

緊急地震速報の訓練として、那須町防災行政無線の音声放送と那須町安全安心メール登録者にメール配信を行います。

- 実施日時 6月17日(水)午前10時頃
- 訓練内容
  - ・防災行政無線による拡声放送
  - ・那須町安全安心メールの配信

※訓練の時間および内容は、都合により中止または変更することがあります。



# 那須町は「二地域居住」の施策に取り組んでいます ～ひろがる暮らし方～

## 「二地域居住」ってなに？

「二地域居住」とは、2つの地域に拠点を持って暮らすことです。

たとえば、普段は都市部で生活しながら、週末や休みの日は那須町で過ごす暮らし方などがあります。

いきなり移住するのではなく、今の仕事や家庭の状況に合わせて、もう一つの地域とかかわりながら暮らせることが特徴です。町では、この流れを生かし、町の元気につなげていきたいと考えています。

## 町の主な取り組み

### ①ワークベース那須の設置 (コワーキングスペース)



### ②ワーケーションの推進



### ③那須町ふるさとアプリ

(ふるさと住民登録制度モデル事業) の導入

**ふるさとアプリ** (リニューアル)

那須町を愛する人たちが 絆を出し合ってつくった

地元の方、観光に来た方、二地域居住者の方、みんなが使えるアプリです。  
「ふるさとアプリ」を使って、一緒に那須を盛り上げましょう!

**各お店のポイント貯めてプレゼントをGET!!**

<b>地域の里</b> 10ptで リンゴジュースが半額 サービス	<b>ベストランドカントリー</b> 3回プレーするごとに お好きなドリンク1杯 プレゼント!	<b>お菓子の町 星島ハルマシ</b> 星島製菓店の各町の店 からお菓子ボックス (送料)プレゼント!	<b>月井酒店</b> 特産品や社員食堂、 香典品等の小瓶を プレゼント!
<b>魚の道</b> 1回のお店で1pt貯まり お好きなお刺身 を1回プレゼント!	<b>那須高原ゴルフ</b> 10ptで 練習場ボール50個 ご提供!	<b>ファンランドの森 サーズ工房 イッツナイト</b> 10ptで サーズフォンデュセット 1人前ご提供!	<b>ダイユー那須本酒店</b> 30ptで 「ラップ(22cm)」1個 プレゼント!
<b>道の駅 那須高原那須の森</b> お好きな10ptで お好きなお刺身 1回プレゼント できます。10ptで1回お刺身 コース1回プレゼント!	<b>ワイアムア</b> (ワイアムア専用アプリ) お好きな10ptで お好きなお刺身 1回プレゼント!	<b>町外在住者、 二地域居住者、 別荘所有者限定の特典も!</b> (詳細はアプリ内の「那須町ふるさとアプリ」をご覧ください)	

「ふるさとアプリ」は使えば使うほどお得!

- お店を巡ってポイント貯めよう!
- 貯めたポイントでプレゼントGET!!
- 那須町のイベントを調べよう!
- 那須町が誇るお土産の特典を受けよう!

ふるさとアプリのご利用はこちらから!  
右側の二次元コードからアクセスできます。

(お問い合せ) 那須町ふるさと住民登録制度推進課 TEL.0287-72-5955

- ① **コワーキングスペース** さまざまな職種や年代の人が同じ空間を共有しながら仕事や勉強をする場所。
- ② **ワーケーション** 普通のオフィスや自宅とは異なる場所で仕事をしながら休暇や観光を楽しむ新しい働き方。
- ③ **ふるさとアプリ** 那須町に関係する人々が地域とより深く繋がるためのアプリ。登録店舗ごとにポイントを貯めることができ、店舗ごとにオリジナル特典がもらえる。

どなたでも登録できますのでぜひ登録してみてください!



タウントップックス

子育て・ほげんだより

生涯学習だより

図書館だより

タウンinformation

カメラスケッチ

那須高校タイム

みんなの広場

無料相談会・消費の豆知識

カレンダー

# 二地域居住は、“観光以上、移住未満”のちょうどいい関係

那須町は、豊かな自然や観光資源があり、首都圏からのアクセスもよい町です。こうした強みを生かしながら、那須町らしい二地域居住を広げていきます。

二地域居住は、観光とは少し違います。何度も那須町を訪れ、地域とつながり、那須町を身近に感じてもらうことが大きな特徴です。

子育て・ほけんだより

生涯学習だより

図書館だより

タウンinformation

カメラスケッチ

那須高校タイム

みんなの広場

無料相談会・消費の豆知識

カレンダー



## 全国二地域居住等促進 官民連携プラットフォーム



出典 / 引用：全国二地域居住等促進官民連携プラットフォームホームページ

那須町は、全国二地域居住等促進官民連携プラットフォームの共同代表と事務局としての役割も担っています。

このプラットフォームは、国、自治体、民間企業、関係団体がつながり、住まい、交通、観光、空き家活用、テレワーク、地域交流など、さまざまな分野で連携を進め、具体的な事業や地域づくりにつなげていくことを目指しています。

### 二地域居住に期待する効果

- ・ 地域の人との新しい交流が生まれます。
- ・ 将来の移住や定住につながることで期待できます。
- ・ 町を訪れる人が増え、にぎわいが生まれます。
- ・ お店や地域の仕事が元気になります。
- ・ 空き家などの活用につながります。

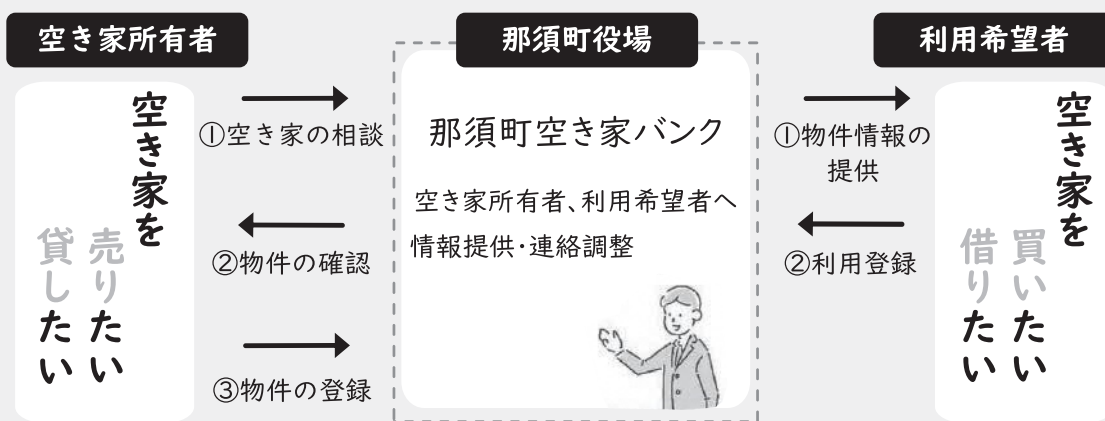
■問合せ ふるさと定住課リビングシフト推進室 ☎72-6955

＼ 那須町に「手放したい!」「使っていない」家屋をお持ちの方へ /

# 那須町 空き家バンク事業 の紹介

## 空き家バンクとは

使用していない空き家を有効活用することを目的に、空き家を売りたい・貸したい所有者から、物件情報を提供・登録していただき、町のホームページを通じて、買いたい・借りたい利用者へ情報を提供するものです。



※空き家所有者と利用希望者の当事者間で交渉を行います。町は交渉・契約等については関与しません。

## 空き家バンクで購入促進する2つの支援

### 購入者様への伴奏支援 住まい探しサポート

那須町地域おこし協力隊  
**鈴木葉大** (二級建築士) が購入者様を支援

「こんな状態の家でも大丈夫?」  
そんな声にお答えします!

そのままでは使えない物件も  
リノベーション後のイメージを提案!

#### 成約事例紹介



リノベイメージの一覧はこちらから→

### 那須町空き家バンク登録建物 リフォーム補助金

空き家バンクを利用して空き家を購入して移住し、かつ、購入した建物をリフォームしようとする方にその建物のリフォーム費用の一部を補助する制度です。

### 問合せ

ふるさと定住課住宅政策係  
電話：72-6955  
メール：teijyu@town.nasu.lg.jp

那須町空き家バンク掲載一覧  
申込もこちらのサイトから



# 令和8年度 春の叙勲受章おめでとうございます

## 旭日双光章 高久 勝さん

高久勝さん(狸久保)が旭日双光章を受章されました。平成15年8月から平成22年2月まで町議会議員として2期6年6カ月在職。平成22年3月に町長選で初当選し平成30年4月まで2期8年を務め、町民生活環境の向上、住民福祉の増進、基幹産業の振興に努めるなど、町の発展のため大きく寄与されました。

高久さんは「このような栄誉にあずかり、身に余る光栄です。平成23年3月11日に発生した、東日本大震災では放射能による甚大な被害を受け、被災直後から職員と一丸となり迅速な復旧と復興に向け尽力しました。また、震災の影響を受けた町の活性化のため、そして、故郷でもある那須町を良くしたいと考え、町の特徴を生かしたスポーツによる町おこしなどにも注力しました。」とお話してくださいました。



## 旭日単光章 大平 康市さん

大平康市(上川)さんが旭日単光章を受章されました。平成10年4月から合併前の(旧)上川漆塚土地改良区の理事や理事長を務め、また、平成20年4月からは合併により設立された那須町土地改良区の理事、平成26年4月から現在まで同理事長を務めています。併せて、令和3年4月から北那須土地改良事業推進協議会の会長、同年10月からは栃木県土地改良事業団体連合会の理事も兼任されています。

40年以上の長きにわたり、町内の土地改良施設の維持管理や農業振興に貢献するなど、那須地域にとどまらず県全域の農業農村整備事業の推進に多大な貢献をされました。

大平さんは「旭日単光章の受章、とても光栄に感じています。特に、県と町で進めた町の土地改良区大合併では上川漆塚土地改良区の理事長として責任を持って取り組みました。」と話してくださいました。



## 瑞宝単光章 平山 孝行さん

平山孝行(新高久)さんが瑞宝単光章を受章されました。長年にわたり統計調査員としてご尽力され、昭和58年から現在に至るまで8回の国勢調査をはじめ、計79回の基幹統計調査に従事されてきました。その間、正確かつ誠実な調査活動に努められ、地域の実情把握と統計行政の推進に大きく貢献されました。

平山さんは「瑞宝単光章受章のお話を聞いたときは今までの取り組みが評価されたのだと思います、とてもうれしかったです。統計調査業務で皆さんに調査のご協力のお願いで伺った際に“ありがとう”や“ご苦労様です”といった言葉に励まされ、頑張ることができました。」とお話してくださいました。



## 那須町自治会連合会の役員が改選されました

地域のリーダーとして地域づくりに尽力されている自治会長(88名)で構成する「那須町自治会連合会」では、自治会相互の連絡協調を図るとともに、明るく住みよい地域社会づくりを目指し活動を行っています。

4月23日の総会において、会長に秋元優さん(下半俵)、副会長に高久富男さん(新田)、佐藤秀明さん(三ヶ村)、藤井康太郎さん(上町)がそれぞれ選出されました。



会長 秋元優さん



副会長 高久富男さん



副会長 佐藤秀明さん



副会長 藤井康太郎さん

## 那須町消防団員7名が消防団員表彰を受章されました

日本消防協会から功績が称えられ、那須町消防団員7名が表彰されました。この表彰は地域防災に貢献した消防団員や団体に対し、日頃の労苦に報い、士気を高める目的で贈られる名誉ある賞です。



精績章(左から島村英益さん、平山町長、小豆畑好範さん、平野和弘さん)



勤続章(左から野島義暁さん、平山町長、大島住さん、平山文修さん)  
(その他、佐藤良和さんが受章されました)

## 那須九尾まつり協賛を募集します

第21回那須九尾まつりを9月27日(日)に文化センター駐車場特設会場で開催します。

町の文化や産業等の地域資源のすばらしさを町内外に発信する絶好の機会です。町内の企業・団体の皆さんとともにまつりを盛り上げるため、協賛を募集します。

■募集内容 協賛金または運営に必要な物品

■申込期限 7月31日(金)

■その他 協賛額(相当額)により特典があります。詳しくは右のコードをご覧ください。

※まつりに関する詳しい情報は順次お知らせします。

■問合せ 那須九尾まつり実行委員会事務局(観光商工課商工係) ☎72-6918



ホームページ

## 令和8年度の地域づくり事業 1事業が認定されました

町では、協働のまちづくりを推進しており、地域の創意工夫により特色ある事業や地域の魅力を高め活性化につなげる事業などに地域と行政が協働で取り組んでいます。

まちづくり協議会の提言を受け、以下の事業を「令和8年度地域づくり事業」として認定しました。  
※これまでの地域づくり事業活動内容については、町ホームページに掲載しています。

### 伊王野地区活性化事業（新規事業1年目）【里山活性化委員会】

人口減少や高齢化に伴い、耕作放棄地や空き地・空き家の増加が進み、鳥獣被害も出ています。それらを改善するため鳥獣被害対策と耕作放棄地、空き地・空き家の利活用を促進します。また、地域住民がさまざまな形で活動に参加でき、交流を深められるような場を作り、地域活性化を促進します。

#### ○主な取組み

耕作放棄地や空き地・空き家の調査や利活用に向けた交渉活動、イベント開催

■問合せ 企画政策課総合政策係 ☎72-6906



ホームページ

## 差押財産インターネット公売のお知らせ

KSI官公庁オークションが提供するインターネットを利用してせり売りを行います。この公売は、滞納処分として差し押さえた物品を出品するものです。

#### ■公売物品の内容

鉄道模型(Nゲージ)各種

#### ■公売参加申込期間

7月9日(木)午後1時~7月21日(火)午後11時

#### ■入札期間

7月27日(月)午後1時~7月29日(水)午後11時

■その他 詳細は、ホームページをご覧ください。

■問合せ 税務課収税係 ☎72-6904



ホームページ

## 交通事故死0を目指そう!

町内で交通死亡事故が相次いで発生しています。交通事故に注意しましょう。

#### ■事故の概況

①3月16日、豊原乙地内で、原付バイクと大型トレーラーが出合い頭に衝突し、原付バイクの運転手が亡くなる事故が発生。

②3月22日、稲沢地内で、普通乗用車が単独で電柱に衝突し、普通乗用車の運転手が亡くなる事故が発生。

#### ■考えられる原因

現場検証の結果、左右の安全確認不足やスピード超過等が原因として考えられます。

#### ■意識してほしいこと

○運転に集中し、前をよく見て運転する

○速度は控えめにして、安全運転を心掛ける

○SEE(見る)、SLOW(減速する)、STOP(止まる)の「子どもや高齢者に優しい3S運動」を実践する

■問合せ 総務課危機管理係 ☎72-6901

## 経済センサス-活動調査へのご協力をお願いします

総務省、経済産業省では、令和8年6月1日を基準日として「令和8年経済センサス-活動調査」を実施しています。全国のすべての事業所および企業が対象になります。

皆さんの調査へのご理解・ご協力をお願いします。回答いただいた内容は、統計法により、統計作成目的以外に使用することはありませんので、安心してご回答ください。

■問合せ 企画政策課総合政策係 ☎72-6906

## まちづくり懇談会を開催します

町民の皆さんの声を町政運営に反映させるため、まちづくり懇談会を開催します。参加には事前申し込みが必要です。※ご意見とご提案の募集は締め切りました。

■開催日時 午後6時30分～8時頃まで

開催期日	会場
6月22日(月)	伊王野基幹集落センター
6月25日(木)	芦野基幹集落センター
7月6日(月)	高原公民館
7月8日(水)	ゆめプラザ・那須

■申込方法

- ①町ホームページの専用フォームから入力
- ②LINE→参画→まちづくり懇談会から入力
- ③専用用紙を記入し、持参、または郵送



ホームページ



町公式 LINE アカウント

■まちづくり懇談会でのご意見と対応状況の一部をお知らせします

【ご意見・ご提案】

おむつ券で交換できるものをミルクや手口拭き、ベビーローション等のケア商品などに拡充してほしい。また、余ってしまったおむつ券を現金化または商品券等に交換できるようにしてほしい。

【対応状況】

おむつ券の現金還元および金券交換には対応していませんが、令和8年度から名称を「おむつ・ミルクの応援券」とし、助成内容に粉ミルク等を追加、助成金額は、1歳児は2万円分から4万円分に、2歳児は4万円分から5万円分に、3歳児は2万円分から3万円分に拡充しました。

■問合せ 企画政策課広報広聴係 ☎72-6935

## テレワーカー育成導入講座の受講生を募集します

「子育てや介護と仕事を両立したい」「これまでの経験を生かして場所を選ばず働きたい」そんな思いを、テレワークで形にしませんか。パソコン初心者の方でも安心してスタートできる段階的なプログラムを開催します。自分らしい働き方を叶える第一歩をここから踏み出しましょう。

■対象 子育て中の方、シニア世代、二地域居住者などテレワークに興味がある方

■日時 ※①②の講座の内容は同じです。

①6月13日(土) 午前10時～正午 ②6月20日(土) 午後1時～3時

■会場 ワークベース那須 ※当日参加が難しい方は、後日「アーカイブ(録画)受講」も可能です。

■参加費 無料

■定員 各回30名(先着順)

■内容 テレワークの働き方紹介

・先輩テレワーカーとのトークセッション ・未経験から仕事を受注するポイントなど

■申込期限

①6月12日(金)午前10時 ②6月19日(金)午前10時

■申込方法 申込みフォームから必要事項を入力してください。

■問合せ テレワーク導入講座事務局 ✉famseminar@lifull.com



申込みフォーム

# 那須町職員採用試験 令和9年度に採用する職員を募集します



ホームページ

## ■職種および採用予定人員

- ①一般事務 6名程度
- ②土木技師 若干名

※採用予定人員は、欠員の状況等により変更する場合があります。

## ■受験資格

- ①一般事務 平成4年4月2日から平成21年4月1日までに生まれた方で、高等学校卒業または同程度以上の学力を有する方(令和9年3月末までに卒業見込みの方を含む)
- ②土木技師 平成4年4月2日から平成21年4月1日までに生まれた方で、高等学校卒業または同程度以上の学力を有する方(令和9年3月末までに卒業見込みの方を含む)

## ■試験の日程および内容

### ○第一次試験

- ・日 時 9月20日(日) 午前8時30分～正午
- ・場 所 役場(本庁)
- ・内 容 教養試験、性格特性検査

### ○第二次試験

- ・期 日 10月中旬予定 (詳細は第一次試験合格者に通知します。)
- ・内 容 面接等

## ■試験案内・申込書請求

- ・総務課人事係(本庁4階)または各支所で配布します。
- ・町ホームページからもダウンロードできます。
- ・郵便で請求する場合は、封筒の表に「那須町職員採用試験申込書請求」と朱書きし、140円切手を貼った宛先明記の返信用封筒(角形2号A4サイズ)を同封してください。

## ■受付期間

7月1日(水)～8月7日(金)

※窓口での受付は、午前8時30分から午後5時(土・日・祝日を除く)

※郵便での受付は、8月7日(金)までの消印有効

## ■提出書類

- ①申込書兼履歴書 ②写真2枚

## ■申込み・問合せ

総務課人事係(本庁4階) ☎72-5540 〒329-3292 那須町大字寺子丙3-13



## 那須町の観光や暮らしについてご意見をお聞かせください

那須町観光協会(登録DMO)では「訪れる人・働く人・暮らす人」それぞれが幸せを感じられる“感幸地 那須”を目指し、持続可能な観光地づくりに取り組んでいます。

皆さんからのご意見を今後の観光施策や地域づくりに生かすため、住民アンケートを実施します。

■回答期限 6月30日(火)

## ■回答方法

QRコードの申込みフォームから回答してください(回答時間:約5分)。

※回答いただいた方の中から抽選で10人に「那須ぐるチケ3,000円分」をプレゼントします。

■問合せ 那須町観光協会 ☎76-2619



申込みフォーム

## 父の日に牛乳を贈ろう!

栃木県酪農青年女性会議では6月の牛乳月間に合わせて「父の日に牛乳(ちち)を贈ろう!」キャンペーンを実施しています。6月21日(日)の父の日には「ありがとう」の気持ちを一杯の牛乳に乗せて伝えてみてはいかがでしょうか。

### ■「牛乳の日」・「牛乳月間」とは

国連食糧農業機関(FAO)は牛乳への関心を高め、酪農・乳業の仕事を多くの方に知ってもらうことを目的に、6月1日を「世界牛乳の日(World Milk Day)」と決めました。これにちなみ、日本でも6月1日を「牛乳の日」6月を「牛乳月間」としてしています。

■問合せ 農林振興課畜産係 ☎72-6911



## ごみ出しのルールを守りましょう!

ごみ出しルールを守らないことは、周辺住民や地域のごみステーションを管理する方々にご迷惑をかけることになります。

### ■決められた曜日に出す

当日の午前8時までに出してください。

※コースごとに回収日程が決まっています。ごみ出しカレンダーに沿ってお出してください。

■注意点 ごみ出しカレンダーの地区名欄の赤字の※印がある地区は、  
8月のみ午前7時までに出してください。

■問合せ 環境課環境衛生係 ☎72-6916



## 鳥獣対策のすすめ

No.19

### 鳥類一斉捕獲の対象鳥類

農作物被害や生活環境への影響を軽減するため、5月から6月にかけて鳥類の一斉捕獲を実施しています。

#### ▼対象となる鳥類

町の一斉捕獲で対象となる主な鳥類は、次のとおりです。

#### ・カモ類

田んぼやため池などに生息し、稲や農作物を食べることで被害を及ぼします。

#### ・カラス類

農作物への被害に加え、生ごみの散乱など生活環境への影響も大きい鳥です。

#### ・カワウ

河川やため池に生息し、魚を捕食するため、アユなどの水産資源に被害を及ぼします。

#### ・サギ類

水辺で魚や小動物を捕食するほか、田んぼを歩き回ることで稲を踏みつぶしてしまう被害も発生しています。

#### ▼実施期間 6月13日～16日

期間中は、町内の田んぼやため池などを巡回し、対象となる鳥類の状況を確認しながら捕獲を行います。



なお、一斉捕獲は法令に基づく許可を受けて実施しており、安全に十分配慮して行います。

#### ▼住民の皆さんへお願い

本事業では、安全管理のもと猟銃を使用した巡回作業を行います。安全確保のため、次の点にご協力をお願いします。

・作業を見かけた場合は、近づかない

・田んぼなどで作業される際は、赤色やオレンジ色など目立つ帽子・衣服を着用する

・野生鳥類への餌付けをしない

▼問合せ 農林振興課畜産係 ☎72-6911

## 予防接種のお知らせ ～麻しん(はしか)感染拡大防止のため、ワクチン接種の助成を拡充します～

接種歴が不明な方や1回しか接種していない方は、この機会に接種をご検討ください。

### ■対象者

- ・麻しん患者と最初に接触してから72時間以内の方
- ・麻しんに感染したことの無い方で、下記①～③のいずれかに該当する方
- ①MRワクチン未接種者または接種歴が不明な方
- ②MRワクチンの接種歴が1回の方
- ③MRワクチンを2回接種しているが、2回接種後の抗体検査により抗体価が低いことが分かった方で、その後追加接種を受けていなかった方

■助成対象ワクチン 麻しん風しん混合ワクチン(MRワクチン)

■助成額 5,500円(1回のみ)

■接種医療機関 那須町、那須塩原市、大田原市内の契約医療機関

■接種時に必要な物 接種券、予診票、マイナ保険証等の本人確認ができるもの、自己負担金

※自己負担金は、接種費用から助成金を差し引いた額になりますので、各医療機関にご確認ください。

### ■お願い

接種時には、町から交付される接種券が必要です。接種希望の方は医療機関に行く前に、保健センターにご連絡ください。また、ワクチンの流通に偏在があった場合MRワクチン接種は、今年度の定期接種対象者のお子さんが優先となります。

■問合せ 保健センター ☎72-5858

## 令和8年度介護支援専門員実務研修受講試験のご案内

■試験日時 10月11日(日)午前10時～正午

### ■試験会場

- ・宇都宮大学 峰キャンパス(宇都宮市峰町350)
- ・とちぎ健康の森(宇都宮市駒生町3337-1)

### ■試験案内書(申込書)の配布

- ・配布期間 6月30日(火)まで
- ・配布場所

町保健福祉課、ゆめプラザ・那須、県高齢対策課、県北健康福祉センター、とちぎ福祉プラザ、栃木県シルバー大学校各校、とちぎ健康の森総合受付  
※とちぎ健康の森総合受付のみ土日祝日も配布します。

### ■受験申込書の受付

- ・受付期間 6月8日～30日
- ・受付方法

試験案内書に同封されている封筒を簡易書留で送付してください(当日消印有効)。

※受付期間以外での受け付けは一切行いません。

■受験料 13,400円

### ■問合せ

社会福祉法人とちぎ健康福祉協会生きがい健康部生きがいづくり課 ☎028-650-5587



# 人間ドック・脳ドックで健康管理を！

## 30歳以上の国民健康保険加入者と後期高齢者医療保険加入者の皆さんへ

那須町国民健康保険の被保険者と、栃木県後期高齢者医療保険の被保険者を対象に、人間ドック・脳ドックの検診費用の一部を助成します。病気の早期発見、早期治療、また自分の健康状態を知るためにも、年に一度は健康診断を受診しましょう。

### ■対象

下記①②の方で、令和8年度に町が実施する集団健診等を受診しない方。すでに、集団健診等を予約している方はご相談ください。

①国民健康保険の被保険者 ※30歳以上の方で、国民健康保険税の未納がない世帯の方

②栃木県後期高齢者医療の被保険者 ※町に住所登録がある方で、後期高齢者医療保険料の未納がない方

■申込期間 令和8年4月1日～令和9年2月26日

### ■本人負担額

○日帰りドック 約17,000円～35,000円

○一泊ドック 約35,000円～37,000円

○脳ドック 約22,000円～30,000円

※町から、消費税を除く人間ドック等検診費用の半額(1円未満切捨て)を助成します。オプション検査も町で半額を助成します(ただし、限度額5,000円)。

※婦人科健診を希望する方は、オプションでお申し込みください(済生会宇都宮病院では、コースに含まれています)。

### ■申込方法

住民生活課または各支所に検診申請書を提出してください。その後、希望する医療機関に日時や内容を予約してください。

※申請書は住民生活課と各支所および町ホームページに掲載しています。

■持ち物 マイナンバーカードまたは国民健康保険資格確認書、後期高齢者医療保険資格確認書

### ■受診方法

①検診申請書を提出後、町から「検診承認書」を郵送します。

②送付された「検診承認書」と「医療機関からの書類等」を持って、予約した医療機関で受診してください。

③受診当日、町からの助成額を差し引いた費用を医療機関にお支払いください。

■健康指導等 人間ドック等の受診結果により後日、健康管理の一環として保健センターまたは医療機関から連絡をする場合があります。

### 医療機関一覧

医療機関名	所在地	電話番号	医療機関名	所在地	電話番号
那須中央病院	大田原市	0287-29-2525	那須赤十字病院	大田原市	0287-23-1122
菅間記念病院	那須塩原市	0287-62-0733	白河厚生総合病院	白河市	0248-22-2211
国際医療福祉大学病院	那須塩原市	0287-38-2751	済生会宇都宮病院	宇都宮市	028-643-4441
国際医療福祉大学塩谷病院	矢板市	0287-44-1322	那須北病院	那須塩原市	0287-62-5500

※人間ドックの内容、費用などは医療機関により異なります。詳しくは、各医療機関にお問い合わせください。

■問合せ 住民生活課医療保険係 ☎72-6909



ホームページ

## 那須町在宅医療・介護連携推進会議「なすの輪会」シンポジウム開催のお知らせ 「在宅医療・介護連携ってなあに？」～住み慣れたわが家で安心して暮らすために～

在宅医療・介護を支える専門職にはどのような職種があるのか、また、どんな支援を行っているのかを知ること  
で、在宅での療養・ケアが必要になった時に必要サービスを選択できるよう専門職と一緒に考えてみませんか。

- 日 程 6月20日(土)午後1時30分～3時30分(午後1時15分開場)
- 会 場 ゆめプラザ・那須 会議室
- 参加費 無料
- 対象 町内在住・在勤の方、在宅医療・介護に関わる支援者の方
- 締 切 り 6月18日(木)
- 申込方法 電話または申込みフォームから申し込み
- 問 合 せ 保健福祉課地域共生推進室地域支援係 ☎74-3366



申込みフォーム

## 福祉・保育のお仕事就職フェア2026・夏

福祉・保育の仕事に就きたい方を対象に、求人のある福祉施設等の採用担当者との個別相談の場を提供します。  
また、仕事内容や必要な資格、その取得方法など、福祉・保育人材の確保と就職活動の支援をします。

- 日 時 7月11日(土) 午後0時30分～3時30分
- 会 場 ライトキューブ宇都宮 宇都宮市宮みらい1-20
- 申込方法 申し込みフォームからお申し込みください。
- 問 合 せ 栃木県社会福祉協議会 福祉人材・研修センター ☎028-643-5622



申込みフォーム

## 公益財団法人栃木県育英会の奨学生を募集します

栃木県育英会では、令和8年4月に高等学校、中等教育学校の後期課程、特別支援学校の高等部または修業年限  
2年以上の専修学校高等課程に在学している人を対象に奨学生を募集します。

- 締切り 6月19日(金)
- 貸与月額
  - ・国公立 18,000円
  - ・私 立 30,000円
- 願書等配布先 県内高等学校、市町教育委員会等に配布
- 問合せ (公財)栃木県育英会事務局 ☎028-623-3459



ホームページ

## 国際医療福祉大学第14回キッズスクールの参加者を募集します

- 日 時 8月5日(水) 午前8時50分～午後1時20分
- 場 所 国際医療福祉大学 大田原キャンパス
- 内 容 国際医療福祉大学に関連するさまざまな学習プログラムを体験して、楽しみながら命や生活を守る医療  
福祉の大切さを深く学びます。
- 対象・定員
  - ・小学生コース 小学5・6年生 定員60人
  - ・中学生コース 中学1～3年生 定員60人
- 申込方法 国際医療福祉大学ホームページの申込みフォームからお申込みください。
- 締切り 6月29日(月)～7月10日(金)午後5時
- 問合せ 国際医療福祉大学総務課 ☎0287-24-3000



ホームページ

## 休日当番医診療のお知らせ

(昼間) 診療時間：午前9時から午後5時まで

期 日	医療機関	所在地	電話番号(0287)
6/14(日)	緑の杜 クリニック	那須塩原市 大原間西 1-6-7	67-3339
6/21(日)	塩田医院	那須町 寺子丙1-14	72-1860
6/28(日)	みずぬま クリニック	那須塩原市 東三島2-80-6	39-1581
7/5(日)	那須高原 クリニック	那須塩原市 唐杉31-2	67-2701
7/12(日)	高澤 クリニック	那須塩原市 緑1-8-472	37-9901

※変更になる場合がありますので事前に電話で確認してください。

(夜間) 受付時間：午後6時30分から  
診療時間：午後7時から9時30分まで

毎 日	那須地区夜間 急患診療所	大田原市中田原 1081-4 那須赤十字病院 本館1階内	0287-47-5663
-----	-----------------	---------------------------------------	--------------

◎病気がかかったなと思ったら、昼間のうちに病院などに受診するよう心がけましょう。

◎「かかりつけ医」(日頃から相談している医師)を持ちましょう。

## 保健だより

保健センター ☎72-5858

事業	期 日	場 所	時間および健診項目
成人の健康 総合健診	6/30(火) 7/1(水)	伊王野基幹 集落センター	(受付時間)8:00~10:30(※) (健診項目) 特定健診、ハッスル年代健診、 基本健診、胃がん、肺がん、大腸がん、前立腺がん、子宮頸がん、乳がん、肝炎ウイルス、骨粗しょう症(女性のみ)
	7/2(木)	芦野基幹 集落センター	
	6/18(木) 6/19(金) 6/20(土) 6/22(月) 7/14(火) 7/15(水)	ゆめプラザ・那須	
	女性限定 6/21(日)		

※会場の混雑を避けるため、同時間帯の入場定員を設け、時間を区切って呼び出しさせていただきます。事前に送付する問診票に受付時間を記載しますのでご確認ください。指定の時間外にお越しいただいた場合、車内等での待機をお願いすることがありますのでご了承ください。  
※定員に達した場合は、別日をご案内させていただきます。

子育て支援センター ☎71-1137

事業	期 日	場 所	時間および対象者
乳幼児相談	7/2(木)	ゆめプラザ・那須内	(受付時間)10:00~10:30 要予約
4カ月児健診	7/3(金)		(受付時間)13:00~13:15 R8.2月生まれの方
10カ月児健診	7/3(金)		(受付時間)12:45~13:00 R7.9月生まれの方
1歳6カ月児健診	7/10(金)		(受付時間)9:30~9:40 ※1 R6.11月~12月生まれの方
2歳児歯科検診	7/10(金)		(受付時間)9:30~9:40 ※1 R6.5月~6月生まれの方

3歳児健診は「広報那須7月号」でお知らせいたします。  
※健診は事前に送付する通知書に、受付時間を記載しますのでご確認ください。指定の時間外に来院した場合は、車内等でお待ちいただくことがあります。  
※1 1歳6カ月児健診と2歳児歯科検診では、親子ふれあい教室を実施します。お子さんが、これらも元気にのびのび育つための1日にしましょう。詳細は個別案内をいたします。

## わくわくキッズルームのお知らせ

子育て支援センターでは、お子さんとその保護者やご家庭を対象に、概ね毎週水曜日に「わくわくキッズルーム」を実施しています！保育士による催し物や、講師を招いて講座を開催する日もあります！

※予約制です。また、内容が変更または中止になる場合があります。

### 「リフレッシュ教室」(要予約)

- 日 時 6月17日(水)  
午前10時15分~11時45分
- 内 容 ベビーマッサージ お母さんのストレッチ
- 講 師 ベビーマッサージインストラクター  
高松 真里さん
- 対 象 乳幼児とその保護者
- 持ち物 お子様のバスタオルと飲み物

### 「足形をとろう」(要予約)

- 日 時 6月24日(水)  
午前10時30分~11時30分
- 内 容 お子さんの足形をとって、成長の記録を残しましょう
- 対 象 乳幼児とその保護者

### 「お母さんの為のヨガ教室」(要予約)

- 日 時 7月1日(水)  
午前10時30分~11時30分
- 内 容 お母さんのためのヨガ教室(託児あり)
- 講 師 ヨガインストラクター 井上 芳子さん
- 対 象 乳幼児とその保護者
- 持ち物 飲み物、タオル、動きやすい服装でお越しください

### 「おもちゃの広場 ~木のおもちゃであそぼう~」(要予約)

- 日 時 7月8日(水)  
午前10時30分~11時30分
- 内 容 温かみのある木のおもちゃ、珍しいおもちゃが大集合
- 講 師 おもちゃコンサルタント 岡田 陽子さん
- 対 象 乳幼児とその保護者

### 【連絡先】子育て支援センター ☎71-1137

利用時間：①午前9時~11時30分 ②午後1時30分~4時  
※午前11時30分~午後1時30分、午後4時~5時は清掃のため利用できません。  
休館日：日曜日、祝祭日、年末年始

タウントップックス

子育て・ほけんだより

生涯学習だより

図書館だより

タウンinformation

カメラスケッチ

那須高校タイム

みんなの広場

無料相談会・消費の豆知識

カレンダー

## 「第68回全国空手道選手権大会」出場決定

3月29日(日)に、県総合運動公園武道館で開催された「第68回全国空手道選手権大会予選兼第53回栃木県大会」において、高久汐乃さん(田代友愛小3年)、藤田昊さん(学びの森小3年)、高久龍仁さん(田代友愛小5年)、藤田泰瑛さん(学びの森小6年)、平山陽翔さん(学びの森小6年)、伊藤玄英さん(黒田原小6年)、根本妃彩知さん(中央中1年)、高久龍己さん(那須中2年)、川井田美憂さん(作新学院高1年)、横濱詩乃さん(日々輝学園高1年)が優秀な成績を収められました。

中学生以下は、8月1日、2日に開催する「第68回文部科学大臣杯小学生・中学生全国空手道選手権大会」に、高校生以上の一般の部は、7月4日、5日に開催する「第68回全国空手道選手権大会」に出場します。

## 町民体育祭卓球大会を開催します

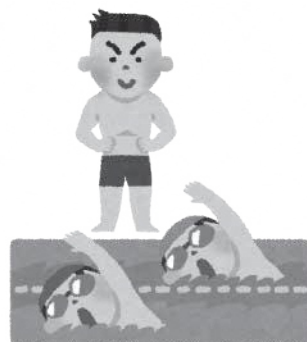
- 日 時 7月19日(日)午前8時45分集合 午前9時受付開始
- 場 所 スポーツセンター
- 試合方法 男女別シングルス戦、当日抽選によるダブルス戦
- 対 象 町民の方(学生、生徒は除く)
- 参加料 無料
- 締切り 7月9日(木)
- 申込み・問合せ 那須町スポーツ協会卓球専門部会長 小口 ☎090-2304-2492



## 水泳インストラクターを募集します

子どもが好きな方、水泳が好きな方、那須スイミングドームで働いてみませんか？

- 募集人数 1名
- 仕事内容 子どもの水泳指導 ※子どもが好きな方、泳げる方募集中
- 雇用形態 パート労働者
- 募集対象 60歳以下
- 賃 金 時給1,200円
- 週間労働日数 週2日～週5日
- 就業時間  
①火曜日～金曜日 午後2時45分～7時15分 ②土曜日 午前10時45分～午後0時15分  
③土曜日 午後1時45分～7時15分 ④土曜日 午前10時45分～午後7時15分
- 申込み・問合せ 那須スイミングドーム ☎72-6788



## 那須高原ロングライド 2026 を開催します

那須高原の自然と食、人々との交流を楽しむサイクリングイベントです。コースは初級者から上級者まで楽しめる全8コース、全国的に数少ない栃木県、福島県の2県に跨るコースとなっています。

- 日 時 7月12日(日)午前7時～開会式 午前7時30分～スタート
- START/GORL 余笹川ふれあい公園
- 申込み 申込みフォームからお申し込みください。
- 問合せ 那須高原ロングライド実行委員会事務局(株式会社栃木プロジェクトプロ)  
☎0287-65-5105 ✉contact@nasukougenlongride.com



申込みフォーム

## 令和8年度小中学生芸術鑑賞事業「みんなの雅楽」

小中学生芸術鑑賞事業として、石田多朗氏ほか8人の演奏・舞楽の出演者による雅楽鑑賞教室「みんなの雅楽」を開催します。

■対象 小学4～6年生、中学校1～3年生

※一般の方も有料でご覧いただけますので、ぜひお越しください(未就学児入場可)。

■日時 6月18日(木)

○午前の部 午前10時30分～11時30分 ○午後の部 午後2時～3時30分

■会場 文化センター 大ホール

■入場券 前売り券を販売中です。一般観覧料1,000円(高校生以下無料)

■問合せ 生涯学習課文化振興係 ☎72-6565



## 芦野城・伊王野城の御城印を作製しました

芦野・伊王野地区の歴史文化の魅力を発信することを目的に「芦野城」と「伊王野城」の御城印を作製しました。

御城印をデザインした長田陽奈生さん(幸福の科学学園高1年)は「自分が日頃感じている那須町に対する感謝を形にすることができてよかった。デザインを気に入ってもらい、御城印を通して、多くの人や未来に向けて那須町の歴史文化が伝わってくればうれしい」と話してくれました。

御城印は、那須歴史探訪館で販売しています。(各種とも300枚限定。1枚300円)

■問合せ 那須歴史探訪館 ☎74-7007



## 那須タウンカレッジを始めてみませんか！

那須タウンカレッジとは、生涯学習課が令和元年7月に開始した「那須タウンカレッジ制度」です。生涯学習推進計画のテーマ「～つながる ひろがる 学びの輪～」から学習意欲を高め、目標を持って学ぶことの楽しさを知っていただくことを目的に実施しています。

■内容

生涯学習係・公民館・歴史探訪館・スポーツセンター・図書館等の講座に参加した際に、町が発行する「学生証」に1ポイント(1スタンプ)を付与します。スタンプを30個集めるごとに学生証の色がランクアップ(緑→青→黄→桃)し、累計120ポイントを達成すると修了証書が教育長から授与されます。

■問合せ 生涯学習課生涯学習係 ☎72-6923

## 4 公民館共催 申込み・問合せ ☎75-0002

○親子木工教室

今年度は県産材を使って、親子で木の温かみを感じるオリジナルドアプレートを作ります。

■日時 ①7月22日(水)午後7時～9時 ②7月25日(土)午前10時～正午

■担当 ①高原・芦野公民館 ②那須、伊王野公民館

■場所 文化センター

■対象 町内の小学生と保護者

■定員 各回30組60名(申込み多数の場合は抽選)

■締切り 7月1日(水)

■その他 活動の様子を公民館の広報紙やYouTubeに掲載する場合があります。

■申込み 申込みフォームまたは電話でお申し込みください



申込みフォーム

## 那須公民館 申込み・問合せ ☎72-6564

### ○『男の料理教室—那須ロイヤルポーク焼売—』

男性限定の料理教室です。

- 日 時 7月7日(火)  
午後6時30分～8時30分
- 内 容 那須ロイヤルポーク焼売作り
- 場 所 文化センター
- 定 員 8人(申し込み多数の場合は抽選)
- 対 象 町内在住・在勤の男性
- 参加費 500円(参加費は変更となる可能性があります)
- 持ち物 エプロン・バンダナ・手拭きタオル
- 締切り 6月23日(火)



申込みフォーム

### ○那須公民館 モルック体験会①

モルックは、地面におかれた12本のピンに木の棒(モルック)を投げて倒し、得点を競うゲームです。

- 日 時 7月22日(水)  
午前10時～11時30分
- 場 所 文化センター
- 定 員 10人程度(申し込み多数の場合は抽選)
- 対 象 那須町在住・在勤の方
- 参加費 無料
- 締切り 7月1日(水)
- その他 夏休みアナザースクールに、参加している小学生と一緒にモルック体験します。



申込みフォーム

## 芦野公民館 申込み・問合せ ☎74-0002

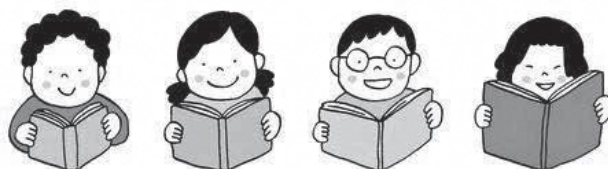
### ○まなびのトビラ

視野を広げる、趣味を見つける、仲間を作るなど有意義なひと時を過ごしましょう。

#### ■プログラム

- ①7月9日(木)  
「漢方ってなんだろう？」  
講師 クラシエ株式会社
- ②8月4日(火)  
「心トキメク宝石石鹸作り」  
講師 おうちAtelier tachitosa 鈴木知恵 氏
- ③9月1日(火)  
「クイズで学ぶ防災教室」  
講師 町総務課危機管理係
- ④10月8日(木)  
「楽しい体育の時間」  
講師 目黒貴司 氏
- ⑤11月10日(火)  
「syufu陽子のパラダイスキッチン—おうちで簡単アジア料理—」  
講師 大島陽子 氏
- ⑥12月8日(火)  
「大人の社会科見学—県北産業技術専門校(見学&体験)—」  
※現地集合解散

- 時 間 午後1時30分～3時 ※⑤午前10時～13時30分
- 場 所 芦野基幹集落センター ※⑥県北産業技術専門校
- 対 象 町内在住・在勤の方
- 定 員 20人(申し込み多数の場合は芦野地区民優先で抽選)
- 材料費 ②1,200円 ⑤1,000円(参加費は変更となる可能性があります)
- 締切り 6月19日(金)



那須の歴史再発見!

# 那須町の地域文化遺産

vol.14



喰初寺

今回は湯本地区にある喰初寺を紹介しします。

喰初寺は、日蓮宗を開いた日蓮上人(1222~1282)の遺跡として知られ、昭和初期までは喰初庵、喰初仏と呼ばれていました。昭和7年(1932)に日蓮上人六五〇回忌として本堂と庫裡が完成し、喰初寺と称し現在に至ります。

同寺には「経題石」や「喰初仏」とも呼ばれる「題目碑」があり、同寺の本尊であり、町の指定文化財となっています。「題目碑」は、高さ1.26メートルの大きさで「南無妙法蓮

華経」の7文字が刻まれています。日蓮上人が病氣療養のため那須温泉を訪れ湯治した際につくられたと言われていますが、江戸幕府の老中などを歴任した松平定信(1759~1829)が編纂した『集古十種』によると、元享2年(1322)と記されており、日蓮上人の没後につくられたものだと推定されます。境内には、東京神田玉藻講中により建立された九尾稻荷神社や日蓮上人の伝説がある珠数割石、昭和5年の山津波(土砂崩れ)で犠牲となった方を慰霊するため建立された地藏尊などがあります。

喰初寺の題目碑には「喰初」に関わるような様々な伝説が遺されています。医療措置をおこなってもご飯もたべない、言葉も発しないある10歳の子供へ、題目碑に生えた苔を浸した水を飲ませたところ言葉が発し、ご飯を食べたという言い伝えが遺されています。

また、文政年間(1818~1830)に黒羽藩主大関増業の娘が、同じくご飯を食べず、言葉も発しない状況になったところ、増業公夫妻の夢枕に題目碑に祈願するようお告げがあり、祈願を続けたところ7日目に娘がご飯を食べ言葉が発したという言い伝えが遺されています。増業公は後にお堂を建立したと伝わり、そのため本堂の額には大関氏の家紋「大関沢瀉」が刻まれています。

那須湯本は殺生石の伝承がよく知られていますが、それ以外にもさまざまな伝説が遺されています。その一端を喰初寺では知ることが出来ます。



扁額 (大関増業筆と伝わり家紋がついている)

▼問合せ 那須歴史探訪館  
☎74・7007

那須歴史探訪館  
■申込み・問合せ  
那須歴史探訪館 ☎74-7007

## 特別展「那須御用邸100周年記念 那須と皇室のあゆみ」

今年はその須御用邸の設置から100周年を迎えます。そこで、明治天皇の巡幸から那須御用邸の設置、皇室ゆかりの品々、朝鮮王朝に由来を持つ李王家と那須についても紹介し、町と皇室のあゆみを振り返ります。

- ▼会期 6月21日(日)まで
- ▼入館料 大人300円 ※特別展料金(中学生以下無料)

- ▼展示解説日(予約不要)
- ▼日 時 6月21日(日) 午後2時~3時

## トピック展「小泉斐の作品たち」

黒羽藩の御用絵師で、アユの絵で知られる小泉斐(1770~1854)の作品を紹介します。

- ▼会期 6月27日(土)~9月13日(日)

- ▼入館料 大人200円(中学生以下無料)

## 夏休み子ども向け講座

○那須町ではどんな戦争があったの? 那須町でどんな戦争、戦争体験をした方がいたかを、講座と戦争中の資料を触れて学びます。

- ▼日 時 7月15日(水) 午後6時30分~9時
- ▼定員 15名

- ▼場 所 文化センター(小学4年生~高校生)
- ▼参加費 無料(要予約先着順)

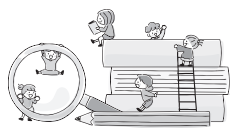
○まちなかで見る江戸時代のひらがなを読んでみよう

まちなかで見かける古文書(変体仮名)をきっかけに江戸時代のひらがなを読んでみます。

- ▼日 時 8月9日(日) 午後2時~3時
- ▼定員 20人 ※親子での参加可(小学4年生~高校生)

- ▼場 所 文化センター
- ▼参加費 無料(要予約先着順)

- ▼無料入館日(県民の日協賛事業)
- ▼期 日 6月14日(日)



禁破りビール飲み干す夫の留守  
のんびりと仔牛の鳴く声風薫る  
梅雨明けや付箋だらけの時刻表  
列を組み歩荷の登る山若葉  
高空へ園児手作り鯉のぼり  
露を煮る病む子の夕餉に届けんと  
トンネルを縫ひて黒部の若葉風  
下校児の早口ことば若葉風  
そつと飲みほつとため息新茶かな  
那須に住み四半世紀の若葉かな  
風薫る習いはじめの三輪車  
薫風やお茶飲みの友逝く知らせ  
幼子の息ときめかす柿若葉  
柿若葉光あふれし深みどり  
前向きて昨日今日明日風薫る  
無住寺の斯くも賑はふ柿若葉  
枝先に優しき緑ほぐれおり  
植田から苗活着の強さかな

丹野セツ  
中島君江  
高久巻江  
松浦秀文  
中島慶子  
鈴木文代  
鈴木光典  
小森静江  
角田富美子  
佐藤登  
松本和子  
藤井康太郎  
洪井幸子  
杉浦公子  
益子美都里  
渡辺愛子  
五月女加代子  
須藤さよ子

初夏景色柔らか緑に囲まれて  
心が和む那須の生活  
小流れの岸に佇む新緑の  
水面の影に風のやさしき  
わが町の駅舎の歴史懐しむ  
無人の駅に灯がひとつ

田中恵美子  
長島啓子  
大野耕子

タウントップス

子育て・ほげんだより

生涯学習だより

図書館だより

タウンinformation

カメラスケッチ

那須高校タイム

みんなの広場

無料相談会・消費の豆知識

カレンダー

出句は楷書でお願いします。判別できない場合は掲載になりませんのでご注意ください。

また、電話番号の記入をお願いします。

■締切り 6月19日(金)

■俳句の送付先

〒329 - 3222 那須町大字寺子丙3 - 166

田中 義郎 ☎72-5044

■短歌の送付先

〒329 - 3292 那須町大字寺子丙3 - 13

企画政策課広報広聴係 ☎72-6935

那須文芸への出句のご案内

### 図書館だより No.343

申込み・問合せは図書館へ

☎72-5840

<https://www.library.nasu.tochigi.jp>



図書館ホームページ

※その他お知らせは、図書館ホームページ、または図書館だよりをご覧ください。

#### 特別展示「谷さんの本棚」

那須ブックセンターの元店長谷邦弘さんに、本の仕事に携わった45年間で出会った2万冊以上の本のの中から、おすすめの本を紹介していただきます。素敵なコメント付きです。「人を通じて本を知る」という体験をお楽しみください。

- ▼日程 7月12日(日)まで
- ▼場所 図書館2階踊り場

#### イベント情報

##### ○古文書に親しむ会

古文書の解説に挑戦してみませんか?初めての方も大歓迎です。

- ▼日程 毎月第2水曜日
- ▼時間 午後1時30分～3時30分
- ▼場所 図書館2階学習室
- ▼定員 10人(要申込み)
- ▼持ち物 筆記用具

##### 「第5回 図書館を使った調べる学習地域コンクール」那須町開催のお知らせ

不思議に思ったことや興味があることを、図書館を使って調べてみよう。調べたことをまとめた作品を募集します。

- ▼募集期間 8月18日(火)～9月15日(火)
- ▼対象 町内在住・在学の小学生
- ▼提出先 町立図書館または在籍している学校

#### ○調べて楽しい

図書館で一緒に「？」を調べてみよう。調べる学習コンクールの作品作りに役立つ教室です。調べてみたいことを考えてきてね。

- ▼日時 7月19日(日) 午後2時～4時
- ▼場所 図書館2階学習室
- ▼対象 小学生
- ▼定員 5人程度(要申込み)
- ▼持ち物 筆記用具、飲み物、利用カード

##### 「第6回 中高生ビブリオバトル」募集中!

県内の中高生が「読んで!」と思う本を紹介し合う、ビブリオバトルを開催します。上位2名に副賞、参加者には参加賞が贈られます。ビブリオバトル観戦者も募集中です。

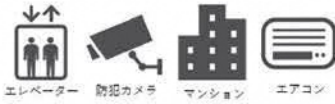
- ▼日時 8月2日(日) 午後2時～3時40分
- ▼場所 那須塩原市図書館みるる
- ▼対象 県内在住・在学の中高生
- ▼申込方法 申込みフォーム、または那須塩原市図書館みるる(☎0287-63-9031)にお申し込みください。



申込みフォーム

# ウイングヴィーナス入居者募集中！

新婚・子育て世帯向けの地域優良賃貸住宅の入居者を募集しています。



住所：那須町寺子乙3938-40  
 築年：2021年12月完成  
 構造：鉄筋コンクリート造



間取り：3LDK (69.6㎡)  
 賃料：57,000円  
 共益費：3,000円  
 駐車料：2,000円  
 敷金/礼金：11万円/なし



### 【設備】

- ・オートロック ・エレベーター ・防犯カメラ ・エアコン
- ・対面キッチン ・温水洗浄便座 ・洗髪洗面化粧台
- ・1階専用庭 ・シューズボックス ・24Hコールセンター

■問合せ 株式会社東陽宅建 ☎64-1211

### ■入居要件

- ①入居しようとする世帯の合計所得月額が158,000円以上487,000円以下
- ②子育て世帯または新婚世帯

※子育て世帯：同居者に18歳未満の子がいる世帯または妊娠している方がいる世帯

※新婚世帯：婚姻の届出をして5年以内または婚姻予定の世帯

## 入居者を公募します

入居を希望する方は、ふるさと定住課(ワークベース那須内)までご相談ください。

### ■町営住宅

住宅名	間取り	公募戸数	単身入居	公募期間	資格
黒田団地	2DK	1戸	可	6月19日まで ※土日祝を除く	所得が基準の範囲内で、住居に困っている方
前原団地	3DK	2戸	可		

※申し込み多数の場合は、抽選で入居者を決定します。

■申込み・問合せ ふるさと定住課住宅政策係 ☎72-6955

## 道の駅那須高原友愛の森ギャラリーストリートギャラリー展のお知らせ



6月のギャラリー展は、栃木県の伝統工芸品に指定されている那須の篠工芸です。高原地区に古くから自生する「シノダケ」を使った製品は手触りが良く軽くて耐久性にも優れています。

この伝統を守るために結成された「那須町篠工芸後継者育成会」の皆さんの作品をぜひご覧ください。

■期間 6月30日(火)まで

■問合せ 道の駅友愛の森観光交流センター  
 ☎78-0233

### 広告



2026年 **9月5日** 13:30開演  
**大正堂くろいそみるひいホール**  
 (那須塩原市黒磯文化会館)

プレイガイド S席 7,500円 (全席指定・税込)  
 大正堂くろいそみるひいホール  
 (那須塩原市黒磯文化会館) ☎0287-63-3219  
 三島ホール ☎0287-46-5340  
 那須野が原ハーモニーホール ☎0287-24-0880

チケットぴあ [Pコード:325-574]  
 ※セブンイレブン各店で直接購入できます。  
 ローソンチケット [Lコード:70059]  
 ※ローソンミニストップ各店で直接購入できます。  
 イープラス ※ファミリーマート各店で直接購入できます。

【お問合せ】イズム TEL:048-872-1113 (平日11:00~17:00)

※自主財源の確保と地元企業のイメージアップや地域経済の活性化を図るため、有料広告を掲載しています。

## 令和8年度 税務職員採用試験の実施

国税局や税務署において「税のスペシャリスト」として働く税務職員(国家公務員)を募集します。

### ■受験資格

- ①令和8年4月1日において高等学校または中等教育学校を卒業した日の翌日から3年を経過していない方および令和9年3月までに高等学校または中等教育学校を卒業見込みの方
- ②人事院が①に掲げる者に準ずると認める方

### ■試験の程度 高等学校卒業程度

### ■申込み方法 国家公務員採用試験申込みページから申込み

### ■受付期間 6月12日(金)午前9時~6月24日(水)「受信有効」

### ■試験日 第1次試験 9月6日(日) ※第2次試験日は第1次試験合格者に通知します

### ■問い合わせ先

- ①申込みに関する問い合わせ 人事院人材局試験課 ☎03-3581-1554
- ②その他の問合せ 関東信越国税局人事第二課試験係 ☎048-600-3111内線2097



国家公務員  
採用試験申込みページ



国税庁  
ホームページ



人事院採用  
情報ナビ

## 消防職員採用試験

令和9年4月に採用する職員を募集します。

### ■職種および採用予定人員 消防吏員 若干名

### ■受験資格

平成10年4月2日から平成21年4月1日までに生まれた方で  
高等学校卒業程度の学力を有する方および令和9年3月卒業  
見込みの方で、採用時に那須地区消防組合管内に居住できる方。

### ■試験日 第1次試験 9月20日(日) ※第2次試験の詳細は、第一次試験合格者に通知します。

### ■受付期間 7月1日(水)~7月31日(金) ※当日消印有効

### ■申込方法 申込先へ郵送 ※詳細はホームページでご確認ください。

### ■申込み 那須地区消防本部総務課人事係 ☎0287-28-5101〒324-0062 大田原市中田原868番地12



ホームページ

## 労働保険のお知らせ

令和8年度労働保険(労災保険・雇用保険)の年度更新は、7月10日(金)までです。年度更新のお手続きは「電子申請」をご活用ください。

- 年度更新の時期は窓口が大変混み合います。自宅やオフィスから待ち時間不要で、いつでも手続き可能な電子申請がおすすめです。
- 保険料を電子納付により納付することが可能です。電子申請と電子納付を利用した場合、全てインターネット上で手続きを完結させることができ便利です。
- 労働保険の電子申請に関する詳細は特設サイトでご確認ください。



労働保険電子申請  
イメージキャラクター  
ペパレス執事



年度更新申告書  
書き方パンフレット



労働保険電子申請  
特設サイト

### お詫びと訂正

広報那須5月号27頁「国指定名勝  
殺生石のしめ縄を交換しました」に  
おいて誤りがありました。

**正：稲わらからしめ縄を**

**誤：麦わらからしめ縄を**

お詫びして訂正いたします。

## 令和8年度危険物取扱者試験（特別）

- 試験の種類 乙種第4類のみ
  - 試験日 8月30日(日)午前9時30分開始
  - 会場 宇都宮工業高等学校
  - 試験手数料 5,300円
  - 定員 800人
  - 申請期間 6月22日(月)~7月3日(金)
- ※受験申請は「電子申請のみ」です。詳細は消防試験研究センターのホームページをご覧ください。
- 問合せ 消防試験研究センター栃木県支部
- ☎028-624-1022



## 令和8年度第1回消防設備士試験

- 試験の種類 甲種(特類、第1類~第5類) 乙種(第1類~第7類)
  - 試験日 9月13日(日)9時30分試験開始
  - 会場 宇都宮工業高等学校
  - 試験手数料 甲種6,600円 乙種4,400円
  - 申請期間 7月6日(月)~7月17日(金)
  - 配布場所 那須地区消防本部予防課・大田原消防署・黒磯消防署・西那須野消防署・那須消防署
  - 受付方法 インターネットまたは消防試験研究センター栃木県支部に郵送もしくは持参
  - 問合せ 消防試験研究センター栃木県支部 (宇都宮市昭和1-2-16 栃木県自治会館2階)
- ☎028-624-1022



## 夏の那須登山 ~絶景の茶臼岳山頂を目指して~

- 日程 8月1日(土)・2日(日) 1泊2日
  - 場所 茶臼岳
  - 対象 個人およびグループ(18歳以上)・家族(小学生以上)
  - 定員 45人 ※申込み多数の場合は抽選
  - 参加費
- |     |             |             |
|-----|-------------|-------------|
| ○県内 | 大人 10,500円  | 大学生 10,000円 |
|     | 高校生 9,000円  | 中学生 8,500円  |
|     | 小学生 7,500円  |             |
| ○県外 | 大人 13,000円  | 大学生 12,000円 |
|     | 高校生 10,000円 | 中学生 9,000円  |
|     | 小学生 8,000円  |             |
- 締切り 6月24日(水)午後5時受付終了(必着)
  - 申込方法 応募フォーム・電話・メール
  - 申込先 なす高原自然の家
- ☎76-6240 ✉nasu-shusai@tmf.or.jp

## Live(ライブ)119の運用を開始しました

- スマートフォンを活用した新たな通報システム「Live119」の運用を開始しました。
- Live119は、スマートフォンを使用し消防指令センターに、テレビ電話のように映像を撮影しながら状況を伝えることができるシステムです。
- これにより、消防指令センターでは言葉では伝わりにくい災害の規模や、傷病者の状況を確認できるため、迅速な災害対応や応急手当の方法がわからない場合でも適切な助言を受けることができます。
- 問合せ 栃木北東地区消防指令センター
- ☎0287-28-5111



ホームページ

## 那須特別支援学校 学校支援ボランティアスクールを開催します

- 日時 8月22日(土)、9月12日(土)、10月24日(土)、11月28日(土) 午前9時30分~11時30分
- 場所 県立那須特別支援学校
- 対象 特別支援学校のボランティア活動に興味・関心のある高校生以上の方
- 申込み 電話または申込みフォームからお申し込みください
- 申込期間 6月29日(月)~7月31日(金)
- 問合せ 県立那須特別支援学校 ☎0287-36-4570



申込みフォーム

## 那須平成の森「森便り」vol.11

### ○マップづくりで森を守ろう!

全国に広がっている外来植物の問題。那須平成の森も例外ではありません。外来植物であるセイヨウタンポポの確実な除去活動につなげるために、セイヨウタンポポが生えている場所を分かりやすく整理する「マップづくり」プログラムを6月13日(土)に実施します。一緒に那須平成の森の自然を守る活動に参加しませんか。小学生から参加できます(保護者同伴)。

### ○涼しくも熱い、那須平成の森

標高1,000mに位置する那須平成の森は、夏に向けて気温が上がっていく季節でも空気がひんやりとしていて、木陰に入るとほっとする涼しさがあります。6月になると、森はアジサイの花に彩られ、オニヤンマやエゾゼミ、運が良ければミヤマクワガタにも出会えます。虫取り網などのレンタルもあるので、ぜひ捕獲に挑戦してみてください(観察後は森へ返してあげてくださいね)。



マップ作り  
申込みフォーム

# 那須高校タイム

## 生徒たちがレシピ開発

### オリジナルチーズケーキの販売

5月9日に開催された「チーズタウンNASU2026」において、本校生徒が考案したオリジナルチーズケーキの販売を行いました。

今回の取り組みは、チーズガーデンを運営する株式会社庫や様よりレシピ開発のお話をいただいたことをきっかけにスタートしました。生徒たちは、那須地域の魅力を多くの方に知っていただけるよう、地元産の食材を活用したチーズケーキづくりに挑戦しました。

開発の過程では、有志の生徒と教員が一体となり「どんなチーズケーキなら多くの方に喜んでいただけるか」をテーマに、味のバランスや食感、見た目の工夫について何度も試行錯誤を重ねてきました。生徒ならではのアイデアを取り入れながら、地域を完成させ、多くの方に親しんでいただける商品を目指しました。

イベント当日は、株式会社庫や様のご協力のもと、生徒たち自身も販売活動に参加しました。来場されたお客様に商品の特徴やこだわりを説明しながら接客を行

い、多くの方に商品を手に取っていただくことができました。販売したチーズケーキは大変好評をいただき、あっと言う間に完売となりました。

生徒たちは、実際にお客様と関わる中で、商品の魅力を伝える難しさや楽しさを学ぶとともに、地域と連携した活動の意義を実感する貴重な経験となりました。今回の活動を通して、商品開発から販売までの一連の流れを体験し、地域資源を活用したもののづくりやコミュニケーションの大切さについて理解を深めることができました。

## 春の恒例行事「歩行会」 歩いて繋がる、学年の輪

那須高校、春恒例の歩行会が行われました。歩きやすい気温の中で、一部行程を調整しながらの実施となりましたが、生徒たちは元気に歩きました！

1学年は、芦野・遊行柳コースでの実施となりましたが、仲間と励ましながら歩き、ゴールが近づくにつれて歌を歌ったり走り出したりするなど、大いに盛り上がる様子が見られました。2学年は、那須高校から赤沼せせらぎ公園を経由し、余笹川沿いを歩いて学校へ戻るルートで実施しました。公園では友人同士で会話を楽しむ姿も見られ、和やかな時



### 栃木県立那須高等学校

那須町大字寺子乙3932-48 TEL / 0287(72)0075

[tochigi-edu.ed.jp/nasu](http://tochigi-edu.ed.jp/nasu)

「那須高校タイム」は生徒会の生徒と  
高校魅力化コーディネーターが共に作るページです



タウンピックス

子育て・  
ほけんだより

生涯学習だより

図書館だより

タウンinformation

カメラスケッチ

那須高校タイム

みんなの広場

無料相談会・  
消費の豆知識

カレンダー

## あたたかいお気持ちありがとうございます

4月27日、株式会社CLEAN様から、町政発展のためにと寄付金をいただきました。緑川直道代表取締役は「今後も町のために環境美化活動や廃屋等の解体を通じて景観保全などに取り組みます。」とお話しくださいました。



5月11日、株式会社環境テクノサーブ様から町立の保育園と小中学校の図書購入のためにと寄付金をいただきました。高久正一代表取締役は「たくさん本を読んで、たくさん学んでほしい」とお話しくださいました。

## 新規就農を報告に町長を表敬訪問しました



4月20日、那須地域新規就農支援協議会第2期生の高橋嶺太さんが町内での新規就農を平山町長に報告しました。高橋さんのほ場は伊王野上町および東岩崎の16aで、イチゴを栽培します。

## 栃木プロレスの皆さんが表敬訪問しました



栃木プロレスの永尾颯樹選手、北村彰基選手、馬場拓海選手の3名が平山町長を表敬訪問しました。栃木プロレスは県内を拠点に活動するプロレス団体で、児童養護施設への寄付や小中学校での講演活動にも積極的に取り組んでいます。

## 特別展「那須御用邸100周年記念 那須と皇室のあゆみ」



那須歴史探訪館では、那須御用邸設置から100周年の特別展「那須御用邸100周年記念 那須と皇室のあゆみ」を開催しています。皇室ゆかりの品々を展示しており、初展示のものも多数ありますので、ぜひこの機会にご覧ください。

## ワンボックスタイプ 可搬ポンプ積載車を配備



消防団第1分団第3部および第2分団第4部に、ワンボックスタイプ可搬ポンプ積載車を配備しました。これまでは中型トラックが一般的でしたが、普通免許証かつオートマ限定免許証でも運転が可能な車両を配備しました。

## 2つの中学校で熱い戦いが繰り広げられました



5/13  
那須中学校



5/14  
那須中央中学校



## 登山シーズンの幕開け 開山祭が行われました

5月8日、茶臼岳山頂の那須山嶽神社で開山祭が執り行われました。この開山祭には、山岳関係者や登山客らの約50人が集い、登山シーズンを安全に迎えるために神事を見守りました。



# 地域おこし協力隊・地域活性化起業人だより vol.1

それぞれの思いを胸に那須町で大活躍中の地域おこし協力隊・地域活性化企業人の皆さんの活動をご紹介します。これまで取り組んできた内容や今後の展望、感じたことなどを伺いました。

■問合せ ふるさと定住課事業推進係 ☎72-6955

## 里山から始める鳥獣被害対策― 竹林整備と地域連携で暮らしを 守る―

氏名：木村 祐仁  
所属：農林振興課畜産係  
ミッション：鳥獣被害対策



令和5年9月に着任し、那須町で地域おこし協力隊として鳥獣被害対策に取り組んでいます。

主に、農地や集落周辺の被害状況を把握する「鳥獣被害調査」と、動物が隠れにくい環境をつくるための「竹林整備」を活動の中心にしています。

着任当初は、狩猟の制度や現場の知識も乏しく、試行錯誤の日々が続きました。思うように成果が出ず悩むこともありましたが、地域の先輩方や関係事業者の皆さんに支えていただきながら、少しずつ経験を積んできました。



現在は、この春に卒業された高山さん・長谷川さんと共に、芦野地区で「あしのおと」という団体を立ち上げ、活動の幅を広げています。また、県内外からボランティアの皆さんにも協力いただき、竹林整備を通じた鳥獣被害対策にも取り組んでいます。

令和8年8月末で任期を終えた後は、芦野地区で「鳥獣対策相談窓口」を開設し、地域の皆さんの困りごとに対応できる体制を整える予定です。

鳥獣被害や竹林の管理でお困りの際は、ぜひお気軽にご相談ください。今後も地域に寄り添いながら、安心して暮らせる里山づくりに貢献していきます。

## 寄付金を那須町の未来のために

氏名：尾崎 真弥  
所属：企画政策課総合政策係  
ミッション：ふるさと納税の推進



令和5年11月末、福岡県北九州市から移住し、早いもので2年以上が過ぎました。那須町は雪や夏の雨が多いイメージでしたが、移住後はなぜか私の周りでは雨が少なく、過ごしやすさを感じています。

着任当初、ミッションである「ふるさと納税の推進」という言葉の広さに、何をすべきか悩むこともありました。

転機となったのは令和6年1月の協力隊交流会です。元隊員が地域紹介パンフレットを作った話を聞き「これだ！」と直感しました。改良を重ねて全5種類のパ



カレー焼きを作る様子

ンフレットを制作し、町内の事業者や道の駅へ配布しています。現在、ふるさと納税を取り巻く環境は、ポイント付与禁止などの制度改正により激変しています。しかし、これは大手サイトに頼らず那須町の魅力を直接伝えるチャンスでもあります。那須町への寄付金が、町の未来のために最大限活用されるよう、残り半年の任期も全力投球します。そして那須町へ移住した一番の目的である故郷福岡・直方のおがたのソウルフード「カレー焼き」の販売に向け、感謝を込めて最後まで駆け抜けていきます！

タウンピックアップ

子育て・ほげんだより

生涯学習だより

図書館だより

タウンinformation

カメラスケッチ

那須高校タイム

みんなの広場

無料相談会・消費の豆知識

カレンダー



# 棚倉城築城400年記念 アフターイベント



PHOTO : 芳賀元昌

10/24  
(土)

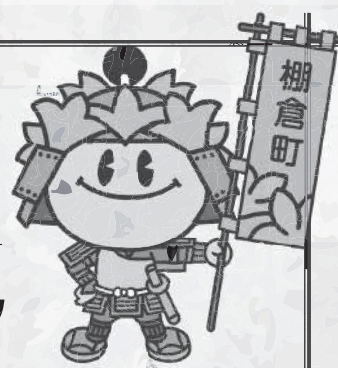
## 歴史講演会

講 師：シリーズ藩物語「棚倉藩」著者  
遠藤 由紀子先生 (予定)  
場 所：棚倉町立図書館

10/31  
(土)

## 上がる城 城熱 棚倉城フェスタ

場 所：棚倉城跡



棚倉町のシンボルキャラクター  
「たなちゃん」

築城 400 年  
記念イベント



棚倉城跡  
(亀ヶ城公園)



お問い合わせ

棚倉町役場 企画観光課 歴史観光係 ☎ 0247-33-2112



八溝山周辺地域  
定住自立圏



▲ホームページ

この記事は八溝山周辺地域  
定住自立圏の連携事業です

平成26年1月、栃木県（大田原市・那須塩原市・那須町・那珂川町）・福島県（棚倉町・矢祭町・埴町）・茨城県（大子町）の2市6町による『八溝山周辺地域定住自立圏』が形成されました。圏域の地域活性化につなげる取り組みの一環として、圏域市町のPR情報をお届けします。

タウントップニュース

子育て・  
ほけんだより

生涯学習だより

図書館だより

タウンinformation

カメラスケッチ

那須高校タイム

みんなの広場

無料相談会・  
消費の豆知識

カレンダー

# 無料相談会

	日程	時間	場所	内容(対応者)	予約・問合せ
行政相談	6月19日(金)	10:00~12:00	ゆめプラザ・那須	行政上の困りごと (行政相談員)	企画政策課広報広聴係 ☎72-6935
心配ごと相談	6月22日(月)	10:00~12:00	ゆめプラザ・那須	身の回りの心配ごと (民生委員2名)	社会福祉協議会 ☎72-5133(予約不要)
成年後見相談会	7月10日(金)	13:00~16:00	ゆめプラザ・那須	成年後見制度に関すること (司法書士)	保健福祉課 ☎72-6917 (電話で予約。定員2名先着順)
子育て相談	6月20日(土) 7月18日(土)	9:00~17:00	子育て支援センター	子育てで不安なこと (児童家庭相談員ほか)	子育て支援センター(※1) ☎71-1137
交通事故巡回相談	6月24日(水) 7月8日(水)	10:00~12:00 13:00~15:00	那須県民相談室 (県那須庁舎)	損害賠償、示談交渉など (交通事故相談員1名)	県民プラザ(※2) ☎028-623-2188
不動産相談	6月23日(火)	13:30~15:30	不動産会館県北支部	不動産取引など (相談員2名)	宅建協会県北支部 ☎0287-62-6677
ひきこもり相談会	6月16日(火)	13:30~15:30~ 14:30~	ゆめプラザ・那須	ひきこもり、不登校に関すること (県子ども若者・ひきこもり 総合相談センター長)	社会福祉協議会 ☎72-5133 (電話で予約。定員3名、先着順)
広域無料法律相談	7月9日(木)	13:30~16:30	トコトコ大田原(3階)	法律上の困りごと (弁護士1名)	大田原市総務課(※3) ☎0287-23-1111
高齢者の総合相談	月~金曜日	8:30~17:00	那須地区地域包括支援センター (ゆめプラザ・那須内)(※4) 高原地区地域包括支援センター(※5) 保健福祉課	高齢者の介護、虐待、 福祉、健康など (相談内容による)	那須地区地域包括支援センター (ゆめプラザ・那須内) ☎71-1138 高原地区地域包括支援センター ☎73-8881 保健福祉課 ☎72-6917.6910
障がい等の総合相談窓口	【町委託業者】○指定相談支援事業所ノエル(那須町)☎73-5315 ○総合相談支援事業所ケアサプライ(那須町)☎73-5311 ○地域生活支援センターゆづり葉(那須塩原市)☎63-7777				保健福祉課 ☎72-6917

- ※1 子育て相談: 別日の希望がある方はご相談ください。
- ※2 交通事故巡回相談: 相談日3日前(土日祝日等を除く)までに電話で予約。予約がないときは、巡回相談を実施しません。
- ※3 広域無料法律相談: 7月2日(木)~8日(水)の期間に電話で予約。
- ※4 那須地区地域包括支援センター対象地区(黒田原、田中、大島、逃走、夕狩、成沢、芦野、寄居、富岡、伊王野、美野沢、稲沢)
- ※5 高原地区地域包括支援センター対象地区(大沢、田代、池田、室野井、湯本、高久)

○ 栃木県消費生活センター  
☎028・625・2227

○ 町消費生活センター  
☎72・6937

広告

## ▼問合せ

不安に思った場合やトラブルになった場合は消費生活センター等に相談してください。

・ 毎月必要の支払額や、解約金などもよく確認しましょう。

・ 光回線サービスの電話勧誘の場合、事業者は原則、契約前に書面を交付し、料金や提供の条件を説明する義務があります。事業者に書面の提出を求め、改めて電話で書面の説明を受けたうえで必要な契約か判断しましょう。

・ 光回線の電話勧誘トラブルに関する相談が寄せられています。勧誘された際には、必ず事業者名やサービス名を確認し、連絡先を聞いておきましょう。

・ 光回線の電話勧誘トラブルに関する相談が寄せられています。勧誘された際には、必ず事業者名やサービス名を確認し、連絡先を聞いておきましょう。

・ 光回線の電話勧誘トラブルに関する相談が寄せられています。勧誘された際には、必ず事業者名やサービス名を確認し、連絡先を聞いておきましょう。

・ 光回線の電話勧誘トラブルに関する相談が寄せられています。勧誘された際には、必ず事業者名やサービス名を確認し、連絡先を聞いておきましょう。

## 消費の豆知識

### 光回線の契約トラブルに注意

現在利用している事業者を名乗り「利用している光回線を新しくする。通常は数千円かかるが今回は無料」と電話がかかってきたため、申し込んだが、送られてきた申込書を確認すると、送付元は契約している事業者とは別会社だった。などの相談が寄せられています。

## 那須まちづくり広場

(旧朝日小学校)那須町豊原丙1340

お問合せ: 0287-74-3520

### 【楽校セミナー】環境と地域づくりを両立する町づくり

6月13日(土)13:30~15:30 参加費1000円

地域の持続可能性や安心・安全の確保を重視する「里山資本主義」の概念と実例を学びます。

講師: 藻谷浩介(地域エコノミスト)



### 【シリーズ老いても生き活きと暮らすために本音で語り、支え合いができる介護支援講座】

~6月、7月、8月 全6回実施予定~

6月7日(日) 参加費1000円

①10:30~12:00

介護の備えをしましょう。介護とは何か

②13:00~14:30

もし身近な人が認知症になったら

講師: 金田由美子(在宅生活アドバイザー)

### 「人生100年・まちづくりの会」に参加ください

6月13日(土)10:30~12:00 参加費200円

新たに2か所の「広場」をつくるために、お一人でも暮らしやすいまちづくりを一緒に考えます。

【広場2】那須町の旧「福の湯」

【広場3】那須塩原市の旧寺子小学校

あや市場: ご要望を取入れ、自然食品・那須の名品多数・開店時間11時~15時、水曜定休

全イベント開催・ホールA、高校生以下無料

※自主財源の確保と地元企業のイメージアップや地域経済の活性化を図るため、有料広告を掲載しています。

タウンピックアップス

子育て・ほげんだより

生涯学習だより

図書館だより

Town information

カメラスケッチ

那須高校タイム

みんなの広場

無料相談会・消費の豆知識

カレンダー

# 令和8年 6月・7月のカレンダー

6月10日～7月10日

## 6月

- 10 水 休館 (りぼーる)
- 11 木
- 12 金
- 13 土
- 14 日 休日当番医診療 緑の杜クリニック (☎67-3339)  
休館 (ゆめプラザ・那須)
- 15 月 休館 (図書館、スポセン、文セン、探訪館、ドーム)
- 16 火 ひきこもり相談会 (ゆめプラザ・那須  
午後1時30分～、2時30分～、3時30分～)
- 17 水 休館 (りぼーる)
- 18 木
- 19 金 行政相談 (ゆめプラザ・那須 午前10時～正午)
- 20 土 子育て相談 (子育て支援センター 午前9時～午後5時)
- 21 日 休日当番医診療 塩田医院 (☎72-1860)  
休館 (ゆめプラザ・那須)
- 22 月 心配ごと相談 (ゆめプラザ・那須 午前10時～正午)  
休館 (図書館、スポセン、文セン、探訪館、ドーム)
- 23 火 不動産無料相談  
(不動産会館県北支部 午後1時30分～3時30分)  
休館 (探訪館)
- 24 水 交通事故巡回相談  
(那須県民相談室 午前10時～正午、午後1時～3時)  
休館 (りぼーる、探訪館)
- 25 木 休館 (探訪館)

26 金 休館 (探訪館)

27 土

28 日 休日当番医診療 みずめまクリニック (☎39-1581)  
休館 (ゆめプラザ・那須)

29 月 休館 (図書館、スポセン、文セン、探訪館、ドーム)

30 火

## 7月

1 水 休館 (りぼーる)

2 木

3 金

4 土

5 日 休日当番医診療 那須高原クリニック (☎67-2701)  
休館 (ゆめプラザ・那須)

6 月 休館 (図書館、スポセン、文セン、探訪館、ドーム)

7 火

8 水 交通事故巡回相談  
(那須県民相談室 午前10時～正午、午後1時～3時)  
休館 (りぼーる)

9 木 広域法律無料相談  
(トコトコ大田原 午後1時30分～4時30分)

10 金 成年後見相談会  
(ゆめプラザ・那須 午後1時～4時)

※休館案内 表示と問合せは以下のとおりです。最新の情報は、各施設にお問い合わせください。  
**図書館**：那須町立図書館 (☎72-5840)、**スポセン**：那須町スポーツセンター (☎72-5959)、**文セン**：那須町文化センター (☎72-6565)、**探訪館**：那須歴史探訪館 (☎74-7007)、**ドーム**：那須スイミングドーム (☎72-6788)、  
**ゆめプラザ・那須**：那須町保健センター (☎72-5858)、**りぼーる**：りぼーる・たなか (☎73-5347) です。  
 ※健診等は子育て・ほけんだより (18 ページ) をご覧ください。  
 ※内容等は変更になる場合があります。

## 広報那須7月号7月6日(月)発行

### 6月の納税 納期限6月30日(火)

#### ・町県民税 1期

納め忘れの町税はありませんか？今一度ご確認ください。  
 ○納税は便利な口座振替で！ ○コンビニでも納められます。  
 ○クレジットカード納付や、PayPayでの納付もできます。  
 (クレジットカードの納付は、納期限内に限り利用できます)  
 詳しくは税務課まで☎72-6904

広報那須がスマートフォンなどで読むことができます





観て・食べて・触れて  
那須ブランド認定品を  
ご紹介します vol.4



那須ブランド認定品は、那須町で生産され、那須町の素材、名勝、歴史などが活かされていること。また、那須町を域外にアピールすることができること。そして、生産者、製造者のこだわりがあり、品質が確かであることが認められた商品です。



### 那須みそ

明治23年創業、(有)須藤醸造が誇る登録商標「那須みそ」。国産大豆と国産米糴を使い、約一年じっくり天然醸造。昔ながらの製法にこだわり、加温せず自然の力で熟成された味わいは、米糴のやさしい甘みと深いコクが際立ちます。味噌汁はもちろん、あらゆる料理の旨みを引き立てる逸品。那須・伊王野の風土が育んだ、長く愛され続ける本物の味をぜひご家庭で。

### 夢まんじゅう どりまん

和洋菓子おおつかの人気No.1「夢まんじゅう(どりまん)」。北海道産皮むき小豆と那須高原産の卵を使い、こし餡とクリームをカステラ生地で包んだ新感覚の一品。店主の夢から生まれた商品という逸話も魅力です。甘さ控えめでまろやかな口どけ、こし餡とクリームが一度に楽しめる、他にはない贅沢なおいしさをぜひ。



### 那須のうどん

創業明治23年、鈴木製粉のこだわりうどん。那須高原産の希少な最高級地粉「さとのそら」を使い、伝統製法で丁寧に仕上げました。噛むほどに小麦の豊かな香りが広がり、つやとコシも抜群。季節の野菜と一緒に煮込んで食べるのもおすすめ。地粉のうどんは、季節や天候に合わせて仕込む職人技が光る逸品です。贈答用にも長く愛され、心まで温まる味わいです。



■問合せ 那須町経済四団体推進連絡協議会事務局 (那須町商工会)

☎72・0231

## こんにちは 赤ちゃん



令和7年8月生まれ

### める 高根澤 芽瑠ちゃん

めるちゃんは…

離乳食をたくさん食べる可愛い女の子です。元気に育ってね。

「こんにちは赤ちゃん」コーナーの写真を随時募集しています。詳しくは企画政策課広報広聴係 (☎72-6935) まで。



### ご寄付・善意 ありがとうございました

- 湯本 草野 勇三様  
大島 齊藤 健様  
兼ちゃん様  
伊王野地区母子会様  
通学防犯パトロール隊様  
(5/10現在)

## 町の世帯と人口

(5月1日現在・住民基本台帳) ( )の数字は前月比

・世帯数	10,872 世帯 (+ 21)	出生	3人 (+ 1)
・人口	23,084 人 (- 23)	死亡	29人 (- 9)
	男 11,520人 (- 1)	転入	124人 (+ 1)
	女 11,564人 (- 22)	転出	119人 (- 49)
		その他	-2人



那須町 LINE 公式  
アカウントは  
こちらから  
追加できます



那須町 LINE 公式  
アカウント  
友達登録後の  
流れはこちら